



UNION INTERNATIONALE DES TÉLÉCOMMUNICATIONS

UIT-T

SECTEUR DE LA NORMALISATION
DES TÉLÉCOMMUNICATIONS
DE L'UIT

Q.82.4

**RECOMMANDATIONS GÉNÉRALES
SUR LA COMMUTATION
ET LA SIGNALISATION TÉLÉPHONIQUES
FONCTIONS ET FLUX D'INFORMATION
POUR LES SERVICES DANS LE RNIS**

**DESCRIPTION D'ÉTAPE 2 DES SERVICES
COMPLÉMENTAIRES DE PRÉSENTATION
D'APPEL – RECHERCHE DE LIGNE**

Recommandation UIT-T Q.82.4

(Extrait du *Livre Bleu*)

NOTES

1 La Recommandation Q.82 de l'UIT-T a été publiée dans le fascicule VI.1 du Livre Bleu. Ce fichier est un extrait du Livre Bleu et contient seulement la partie de la Recommandation qui est encore en vigueur. La présentation peut en être légèrement différente, mais le contenu est identique à celui du Livre Bleu et les conditions en matière de droits d'auteur restent inchangées (voir plus loin).

2 Dans la présente Recommandation, le terme «Administration» désigne indifféremment une administration de télécommunication ou une exploitation reconnue.

© UIT 1988, 1993

Droits de reproduction réservés. Aucune partie de cette publication ne peut être reproduite ni utilisée sous quelque forme que ce soit et par aucun procédé, électronique ou mécanique, y compris la photocopie et les microfilms, sans l'accord écrit de l'UIT.

Recommandation Q.82.4

DESCRIPTION D'ÉTAPE 2 DES SERVICES COMPLÉMENTAIRES DE PRÉSENTATION D'APPEL – RECHERCHE DE LIGNE

4 Recherche de ligne

4.1 Introduction

4.1.1 Définition

La **recherche de ligne** est un service supplémentaire qui permet aux appels entrants destinés à un numéro RNIS spécifique d'être répartis entre un groupe d'interfaces.

Remarque – L'application du service de recherche de ligne pour le cas de la recherche parmi des numéros ou des adresses du RNIS disponibles, et non parmi des interfaces, est une extension possible du service.

4.1.2 Description

La présente description concerne la forme de recherche de ligne qui s'applique aux interfaces d'un même nœud. Il s'agit d'une autre extension prévue pour permettre à des interfaces disponibles d'être réparties entre plusieurs nœuds.

La sélection d'une interface dans un nœud se fait sur la base de l'algorithme de recherche utilisé. (Lorsque la recherche porte sur plus d'un nœud, les techniques d'acheminement de réseau utilisées pour étendre la sélection au nœud suivant peuvent être similaires à celles utilisées pour le service supplémentaire de renvoi d'appel appliqué par l'Administration. La description précise de la recherche de ligne à points multiples doit faire l'objet d'un complément d'étude.

Un accès appartenant à un groupe de recherche de ligne peut aussi être adressé à l'aide d'un numéro RNIS individuel. Les services complémentaires associés au numéro individuel ne sont pas affectés par la recherche de ligne.

4.2 Définition du modèle fonctionnel

Les fonctions supplémentaires requises pour la recherche de ligne, en plus de celles du service de base, sont limitées à un seul nœud, comme indiqué à la figure 4-1/Q.82.

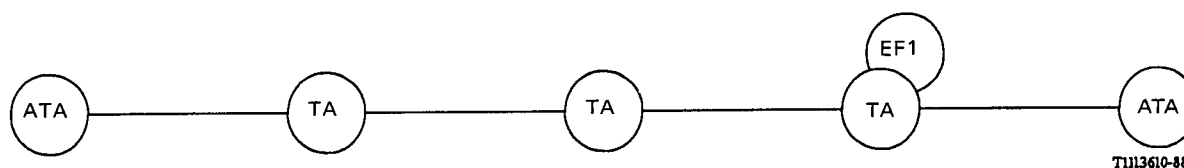


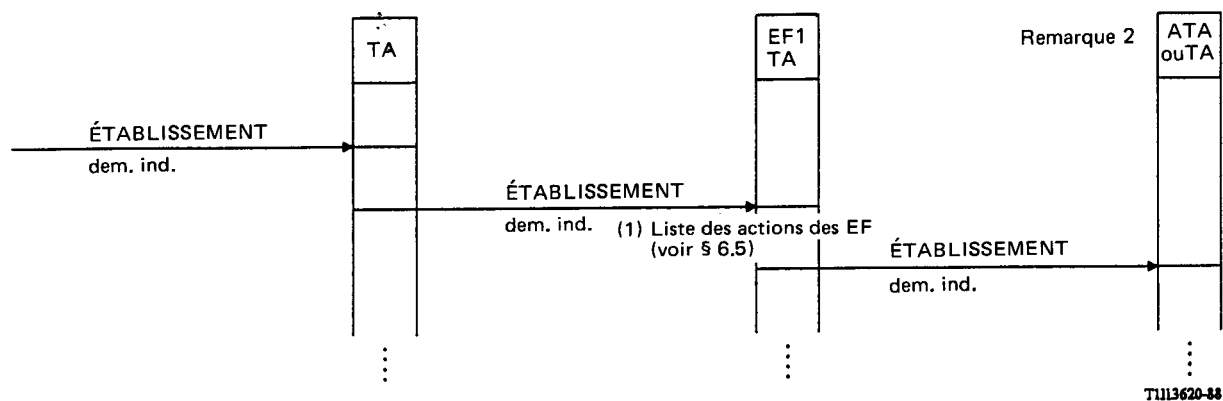
FIGURE 4-1/Q.82

Relation de la recherche de ligne avec le service de base

4.3 Flux d'information

4.3.1 Flux correspondant à une recherche pour un seul nœud

Dans le cas d'un seul nœud, les flux d'information sont ceux définis pour l'appel de base, comme illustré à la figure 4-2/Q.82. La recherche de ligne n'entraîne aucun flux d'information.



(suite comme pour l'appel de base)

Remarque 1 – Seules les entités directement concernées par la recherche de ligne sont indiquées.

Remarque 2 – L'accès choisi peut être un TA ou un ACA.

FIGURE 4-2/Q.82

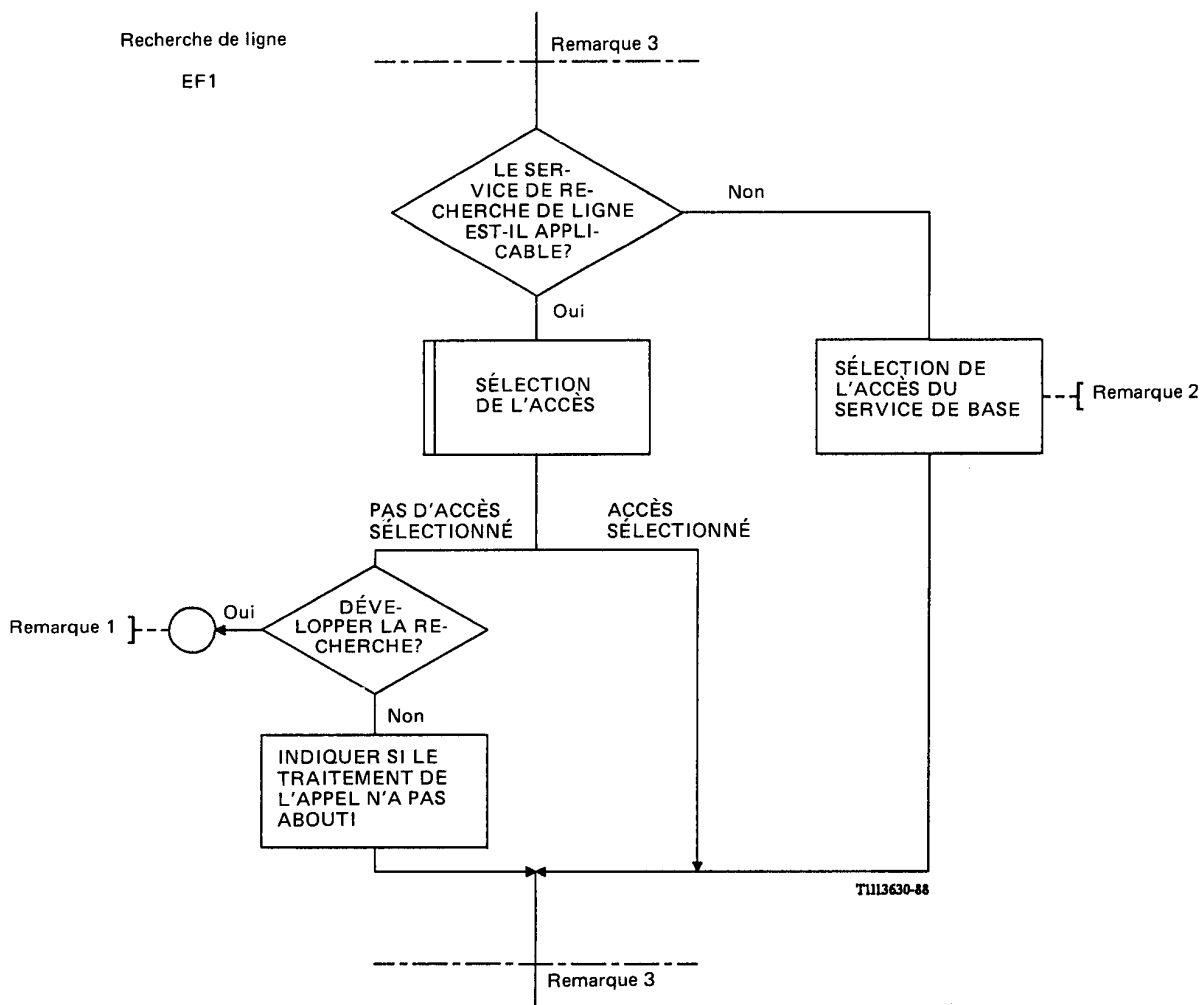
Flux d'information pour la recherche de ligne

4.3.2 Flux correspondant à une recherche de ligne pour point multiples

Ce point doit faire l'objet d'un complément d'étude.

4.4 Diagrammes LDS

Les diagrammes LDS correspondant à l'unité EF1 sont donnés dans les figures 4-3/Q.82 et 4-4/Q.82.



Remarque 1 – Doit faire l'objet d'un complément d'étude.

Remarque 2 – Ce processus est détaillé dans la description des services de base.

Remarque 3 – Ce diagramme LDS est exécuté dans les cases du processus de «vérification finale, tentative en cours» aux points de référence 241 et 241A dans le diagramme LDS de l'appel de base.

FIGURE 4-3/Q.82

Diagramme LDS1 pour la recherche de ligne

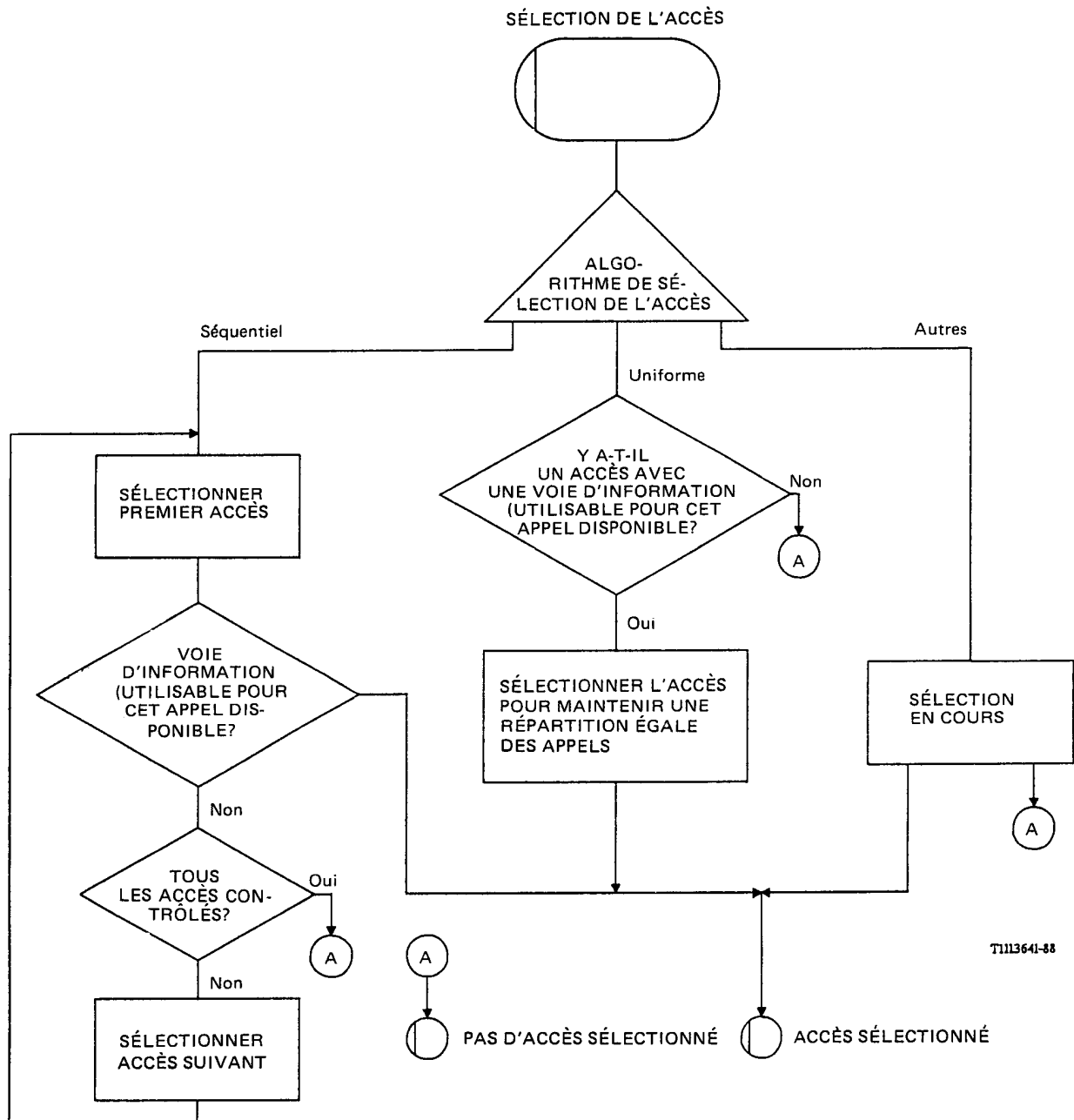


FIGURE 4-4/Q.82
Diagramme LDS2 pour la recherche de ligne

4.5 Actions des entités fonctionnelles

4.5.1 Recherche de ligne pour un seul nœud

Les actions d'entités fonctionnelle attribuées à l'unité EF1, entité de recherche de ligne, indiquées par (1) sur le diagramme de flux d'information sont les suivantes:

- détermination de l'algorithme de recherche;
- sélection de l'interface libre.

4.5.2 Recherche de ligne pour des points multiples

Les actions des entités fonctionnelles, outre celles correspondant à un nœud unique, requises pour effectuer une recherche de ligne sur plus d'un nœud doivent faire l'objet d'un complément d'étude.

4.6 Points de localisation physique pour les entités fonctionnelles

Les scénarios applicables à la recherche de ligne sont indiqués au tableau 4-1/Q.82.

TABLEAU 4-1/Q.82

Scénarios possibles de recherche de ligne

Scénarios	Entités fonctionnelles ATA	TA	TA	TA/EF1	TA	ATA
1) Accès à débit de base	ET	CL	CT	CL	–	ET
2) Accès à débit de base	ET	CL	CT	TNA	–	ET
3) Accès à débit primaire	ET	CL	CT	CL	TNA	ET