



HOJAS DE CONTROL

SECRETARIA GENERAL DE LA UNION INTERNACIONAL DE TELECOMUNICACIONES

Asunto: Erratum 2

Ginebra, 22 de abril de 2002

Recomendación UIT-T H.450.5 (05/1999)

SECTOR DE NORMALIZACIÓN
DE LAS TELECOMUNICACIONES
DE LA UIT

Recomendación UIT-T H.450.5 (05/1999)

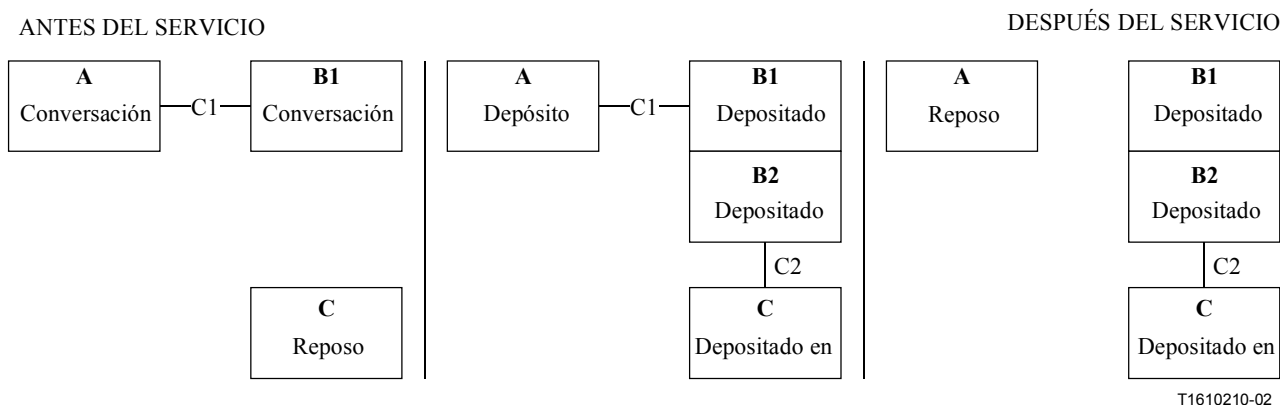
Servicios suplementarios depósito de llamada y extracción de llamada para la Recomendación H.323

Sustitúyase la cláusula 10.1 por el texto siguiente:

10.1 Modelo operacional y flujo de señales

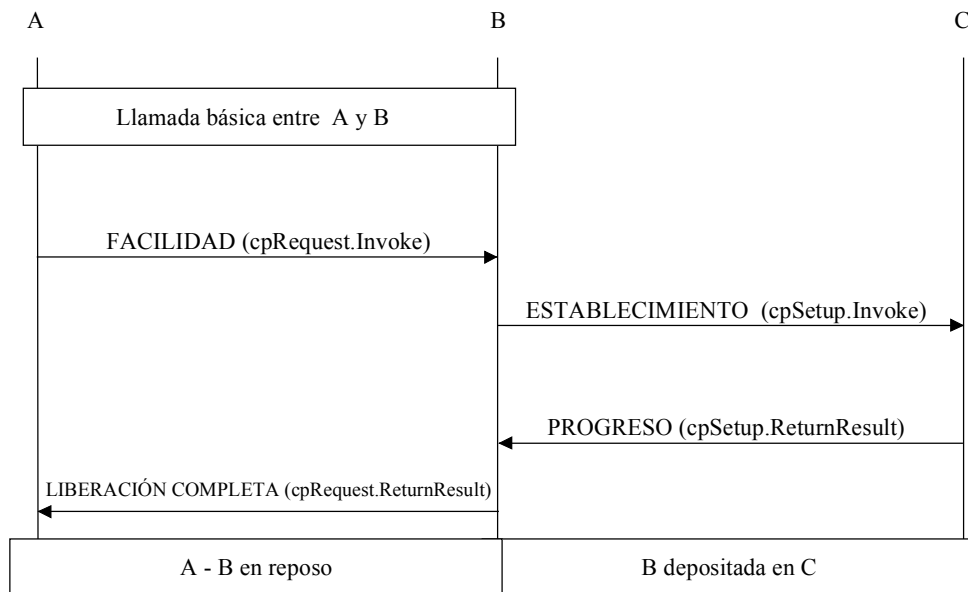
10.1.1 SS-PARK

Véanse las figuras 1 a 3.



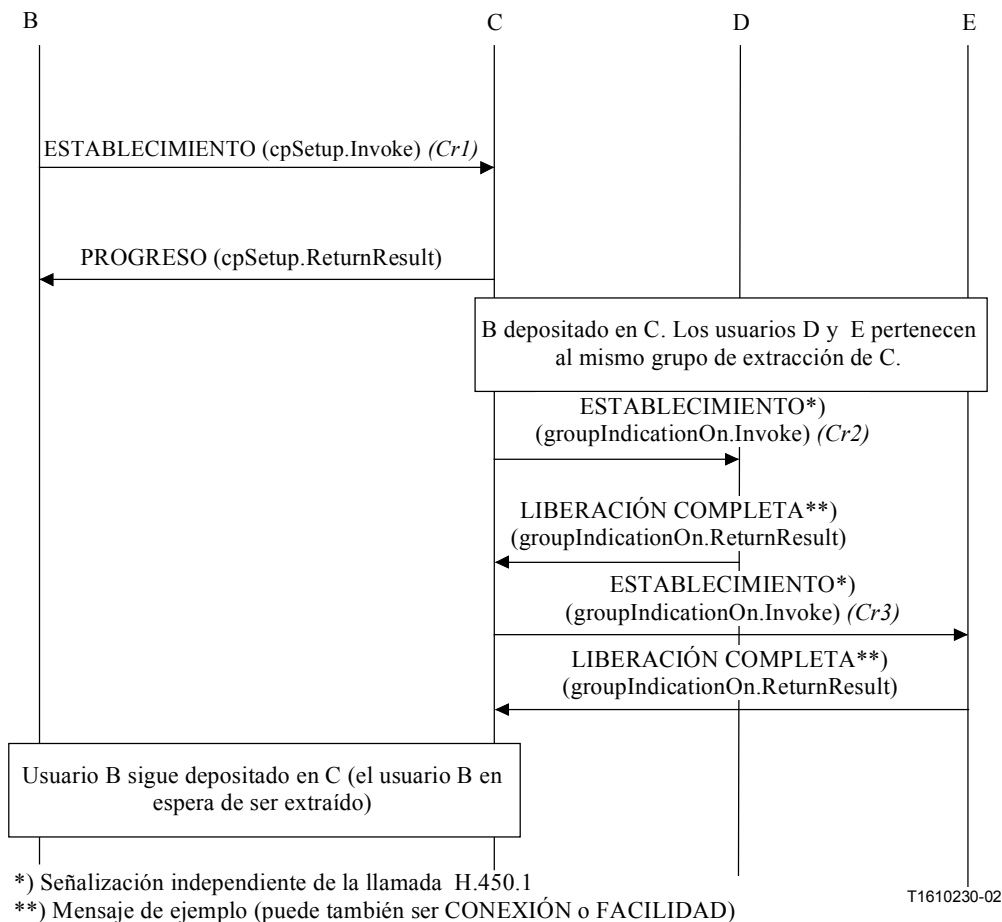
T1610210-02

Figura 1/H.450.5 – Modelo operacional para SS-PARK



T1610220-02

Figura 2/H.450.5 – Flujo de señalización para SS-PARK



*) Señalización independiente de la llamada H.450.1

**) Mensaje de ejemplo (puede también ser CONEXIÓN o FACILIDAD)

T1610230-02

Figura 3/H.450.5 – Flujo de señalización para SS-PARK – Notificación de miembros de grupo

10.1.2 SS-PICKUP de una llamada en depósito, anulación del depósito

Véase la figura 4.

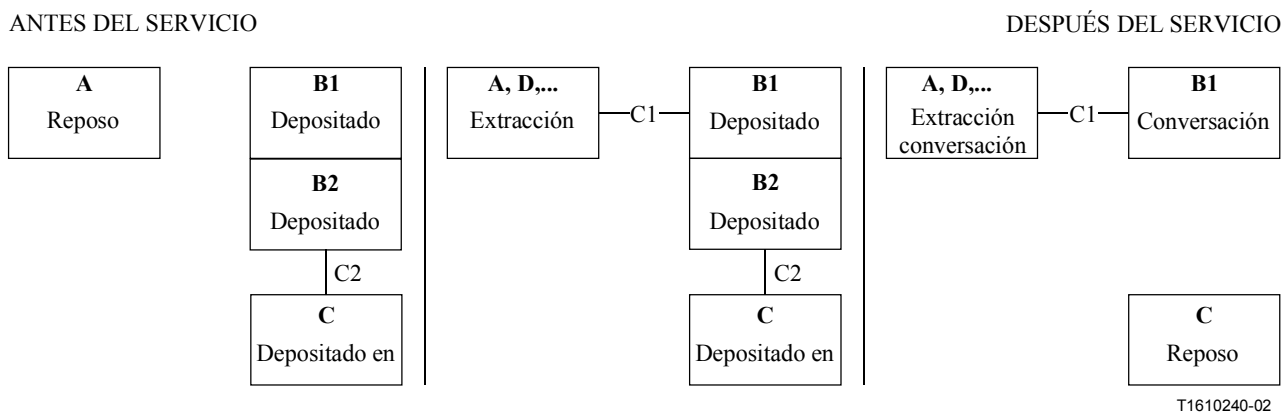


Figura 4/H.450.5 – Modelo operacional para SS-PICKUP

a) Llamada cuyo depósito es anulado por el usuario C con llamada en depósito

Véase la figura 5.

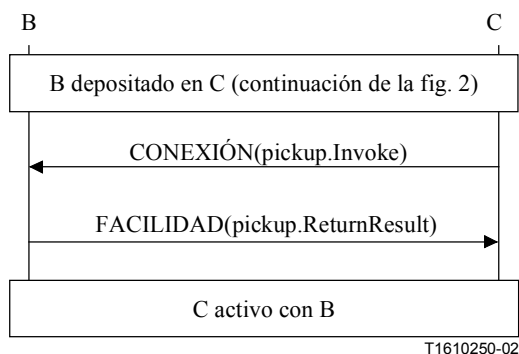
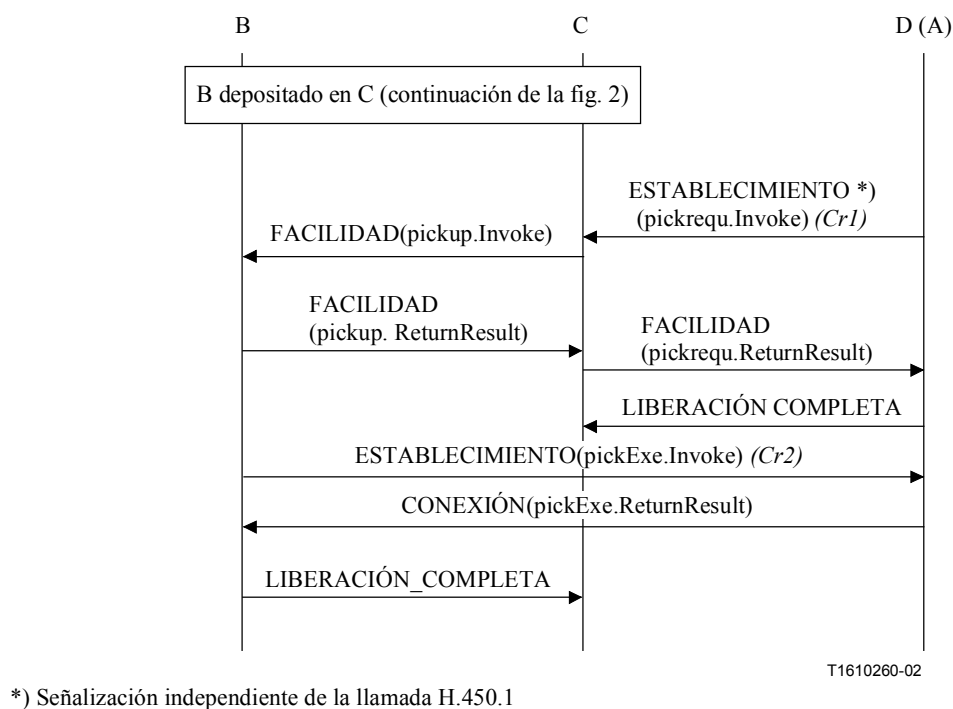


Figura 5/H.450.5 – Flujo de señalización para SS-PICKUP
(Anulación del depósito por el usuario con llamada en depósito)

b) Llamada cuyo depósito es anulado por el usuario D (que puede ser también el usuario depositante A)

Véase la figura 6.



*) Señalización independiente de la llamada H.450.1

Figura 6/H.450.5 – Flujo de señalización para SS-PICKUP (Anulación del depósito por cualquier usuario)

10.1.3 SS-PICKUP de una llamada de aviso

Véanse las figuras 7 a 12.

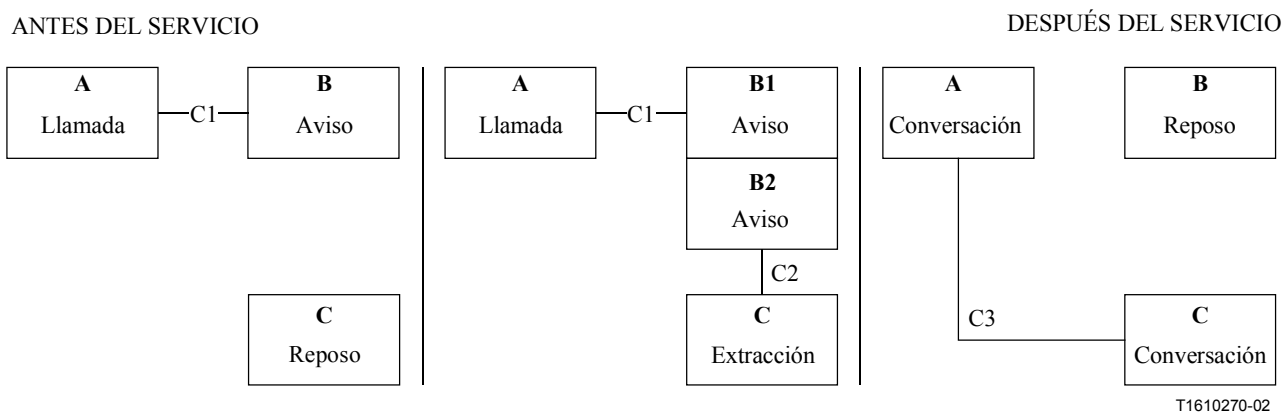


Figura 7/H.450.5 – Principio de SS-PICKUP

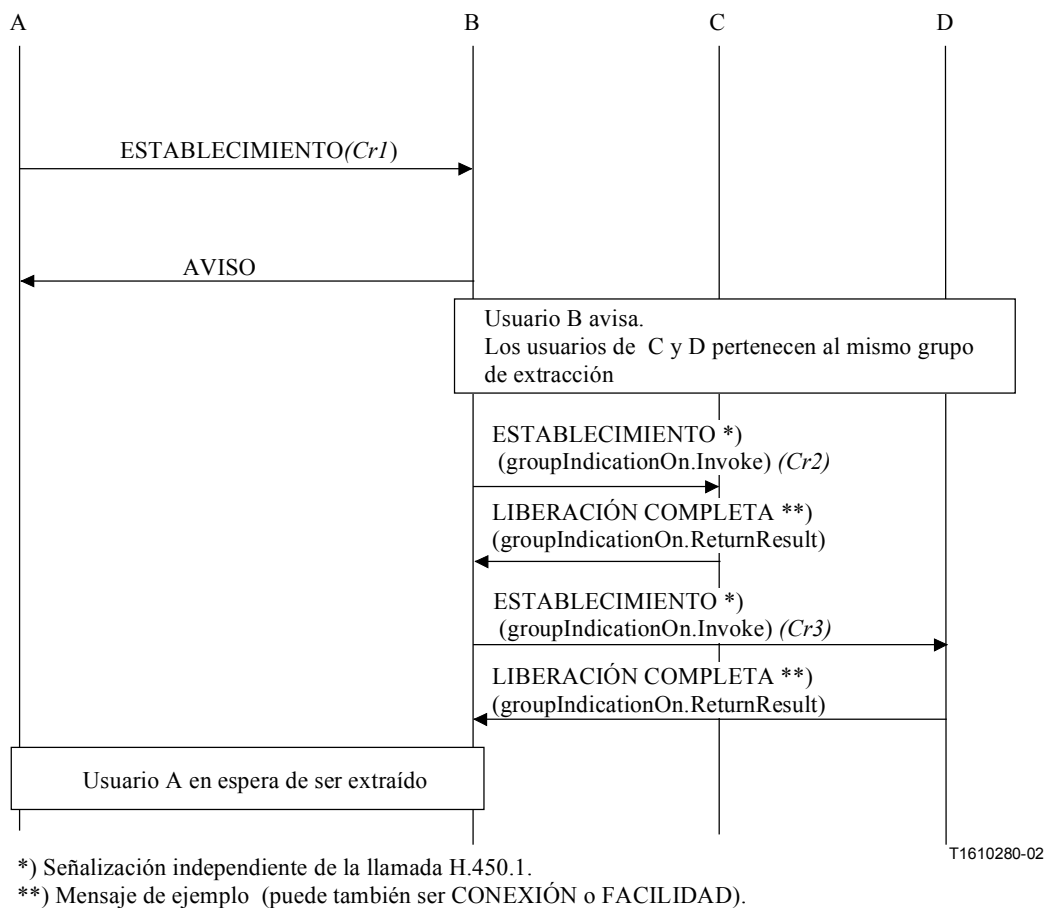


Figura 8/H.450.5 – Flujo de señalización para una llamada de aviso que ocasiona la notificación de miembros de grupo para SS-PICKUP

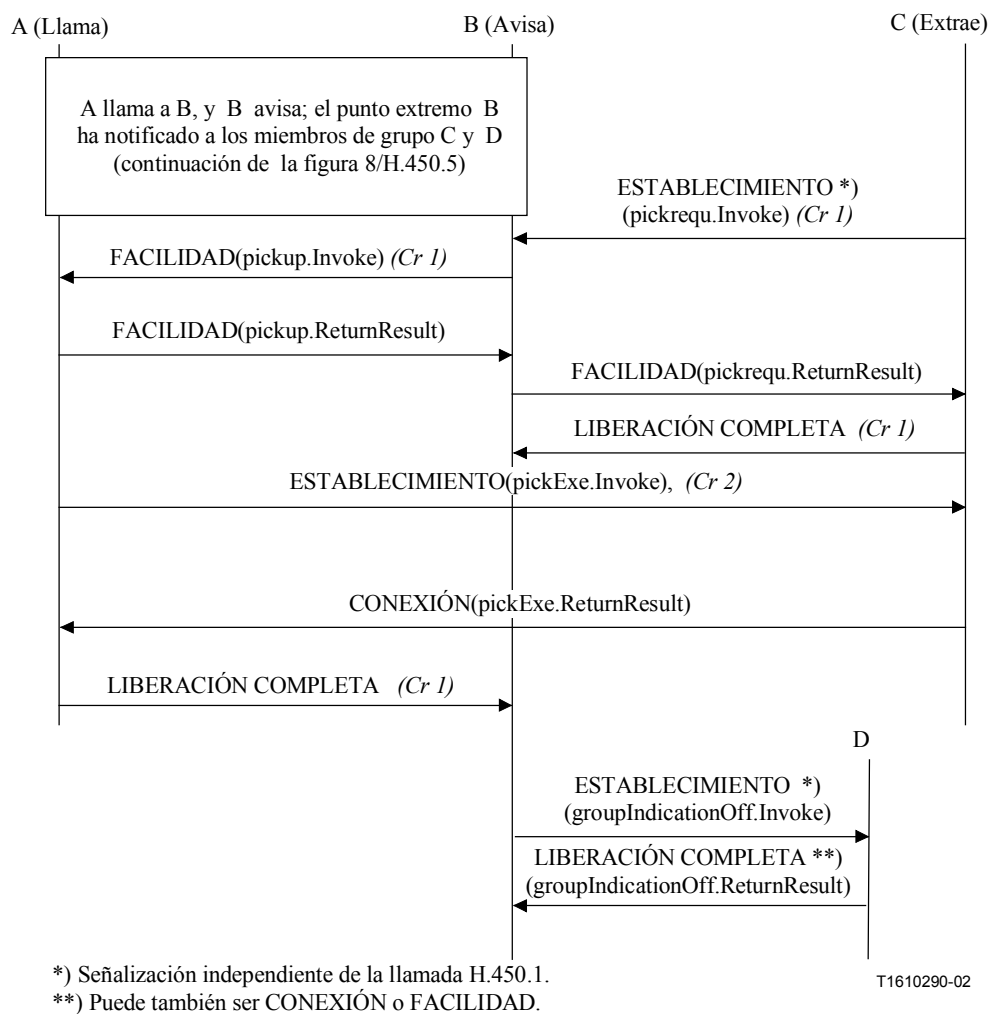
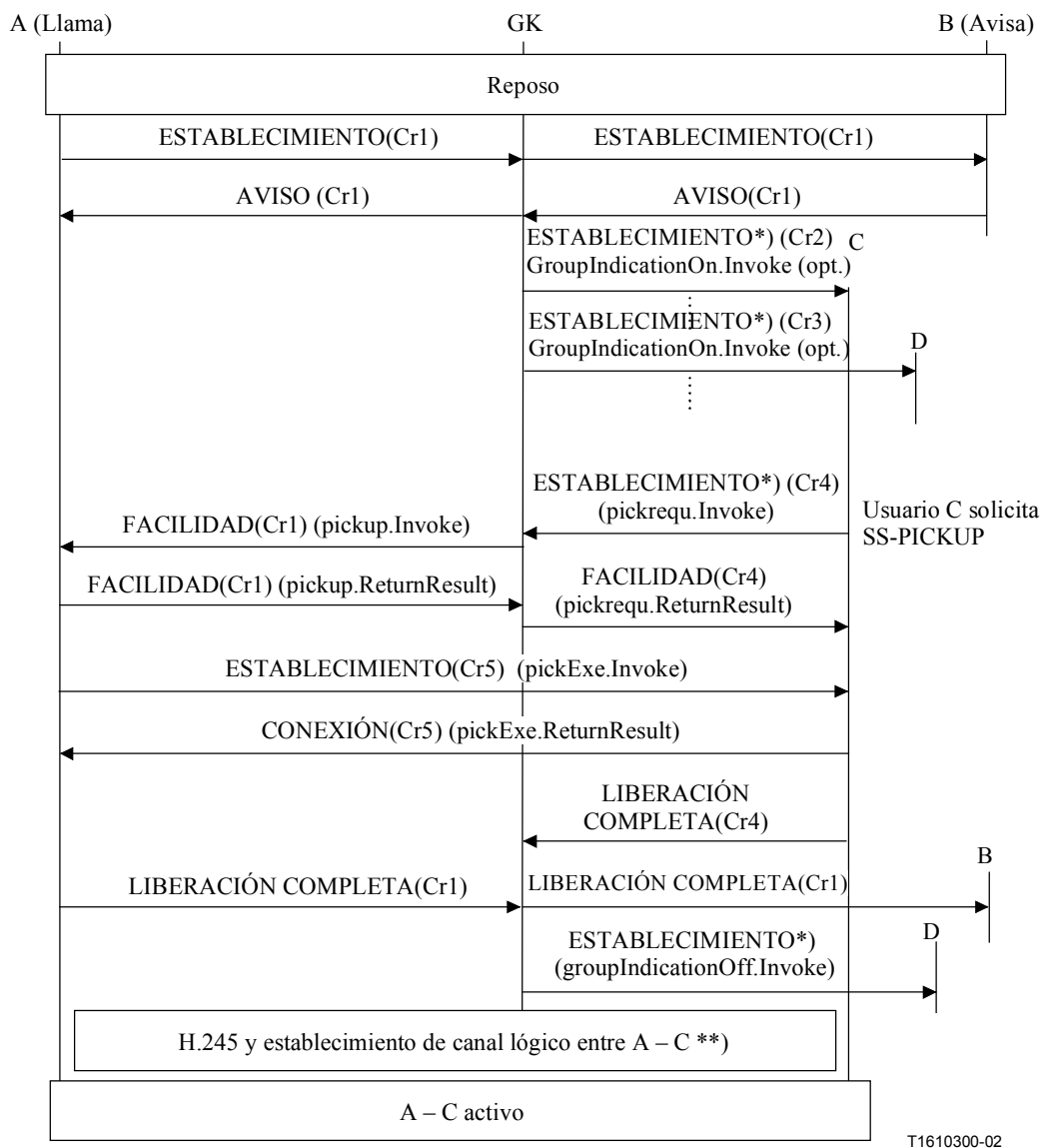


Figura 9/H.450.5 – Flujo de señalización para SS-PICKUP (llamada de aviso)



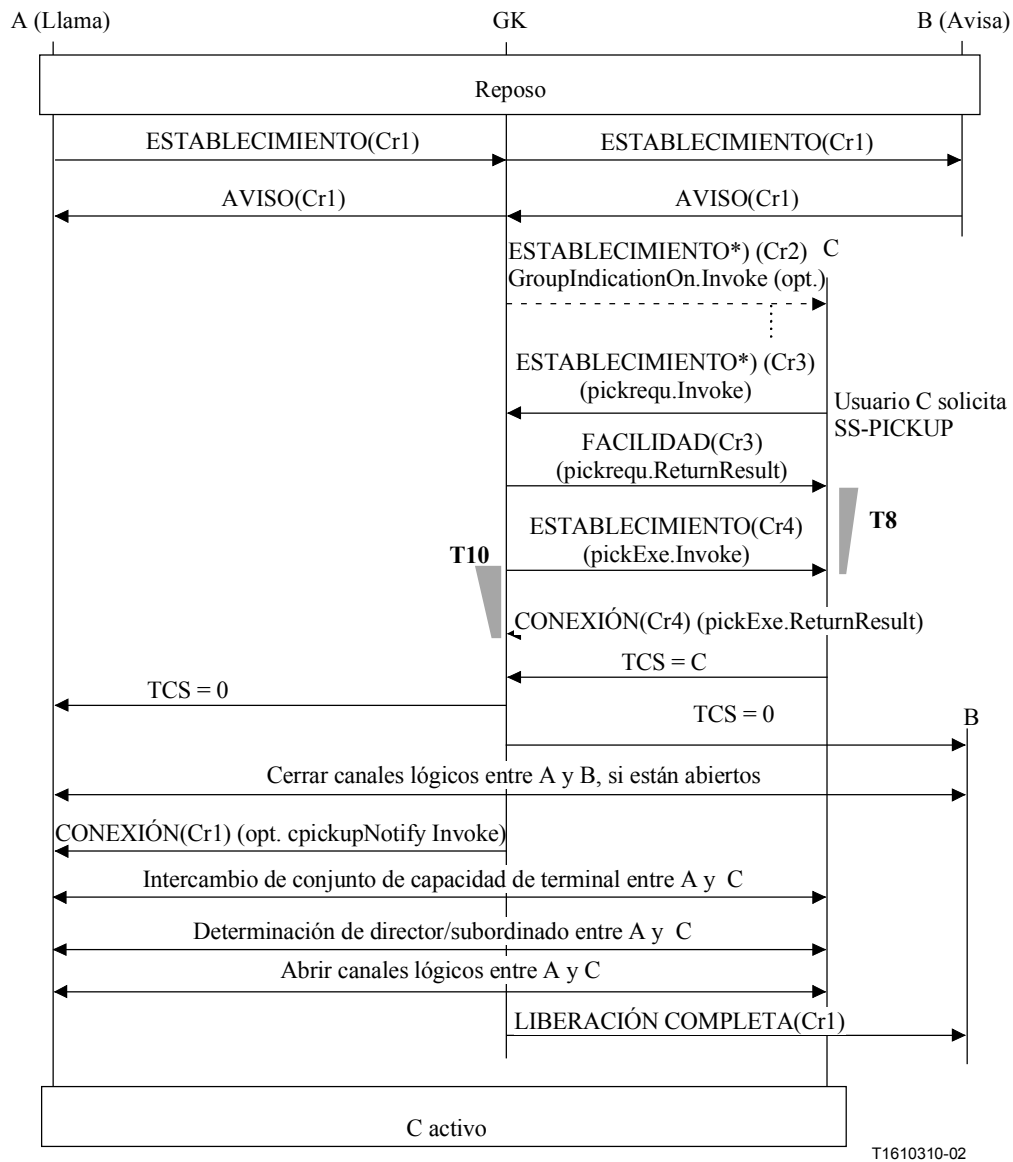
Se ha enviado explícitamente la APDU de invocación **groupIndicationOn** que señala la dirección de GK como la dirección de recuperación. La misma situación ocurre en el caso de extracción dirigida sin notificación al grupo, es decir, cuando el usuario que extrae (C) detecta que el terminal vecino (B) está avisando y hace click en un botón de extracción, generando un mensaje de invocación SS-PICKUP hacia una entidad predefinida (GK).

Para una descripción, véase también la cláusula 9.2.1.

*) Señalización independiente de la llamada H.450.1.

**) Cuando no se haya establecido antes gracias a la opción fastConnect.

**Figura 10/H.450.5 – Flujo de señalización para SS-PICKUP
(el punto extremo que avisa no soporta SS-PICKUP;
extracción de llamada en el controlador de acceso)**

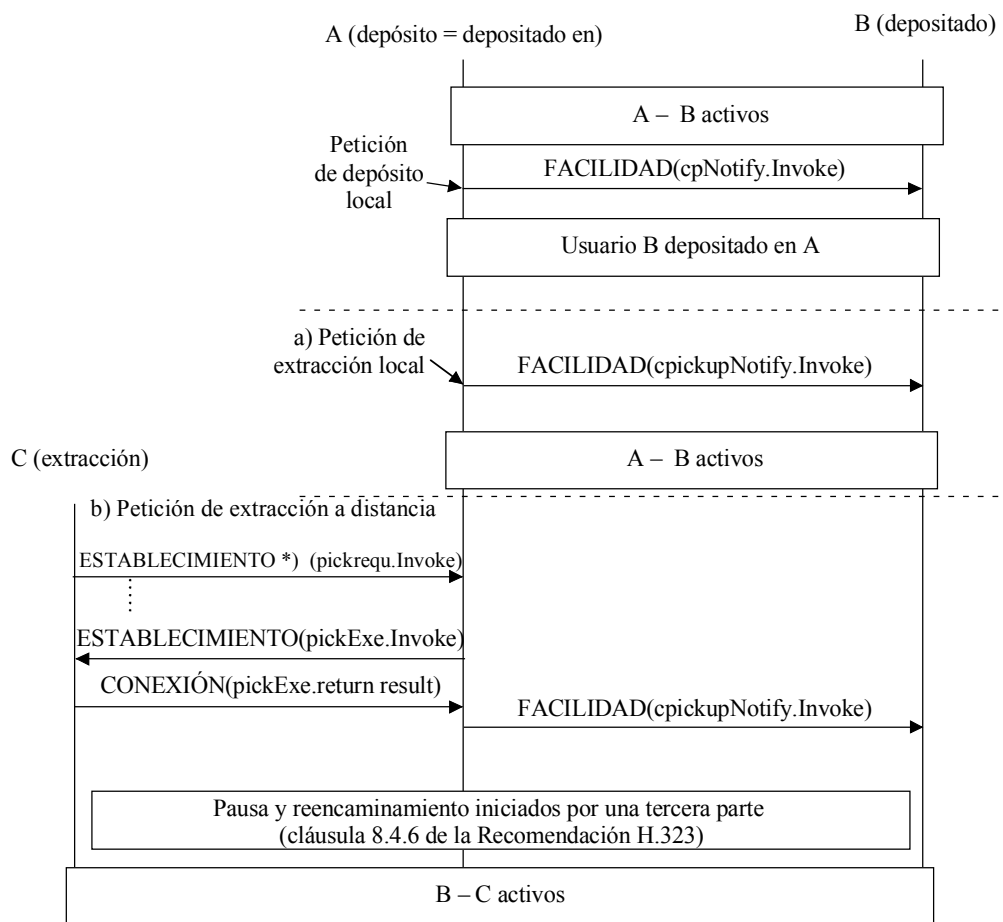


T1610310-02

En la cláusula 9.2.2 se presenta una descripción de este caso.

*) Señalización independiente de la llamada H.450.1.

Figura 11/H.450.5 – Flujo de señalización para SS-PICKUP
(el punto extremo llamante y el punto extremo que avisa no soportan SS-PICKUP;
extracción de llamadas en el controlador de acceso)



Para una descripción de este caso, véase también la cláusula 7.9.

*) Señalización independiente de la llamada H.450.1.

T1610320-02

Figura 12/H.450.5 – SS-PARK local y extracción desde el depósito local