



FEUILLE DE ROUTE

SECRETARIAT GENERAL DE L'UNION INTERNATIONALE DES TELECOMMUNICATIONS

Objet: Erratum 2

Genève, le 22 avril 2002

Recommandation UIT-T H.450.5 (05/1999)

**SECTEUR DE LA NORMALISATION
DES TÉLÉCOMMUNICATIONS
DE L'UIT**

Recommandation UIT-T H.450.5 (05/1999)

Services complémentaires de mise en garde et d'interception d'appel dans les systèmes H.323

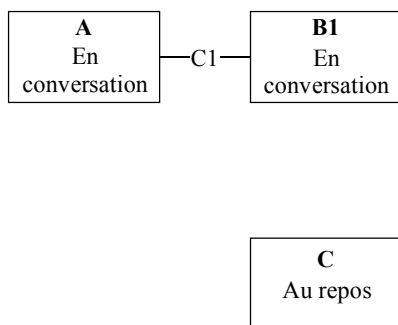
Veillez remplacer l'ensemble du paragraphe 10.1 par ce qui suit:

10.1 Modèle de fonctionnement et flux de signalisation

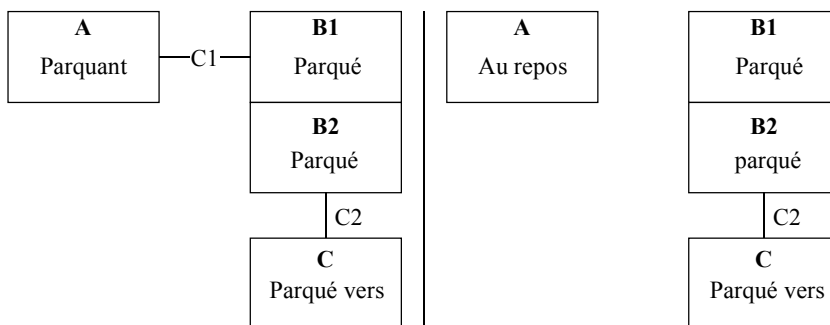
10.1.1 Invocation du service

Voir Figures 1 à 3.

AVANT LE SERVICE

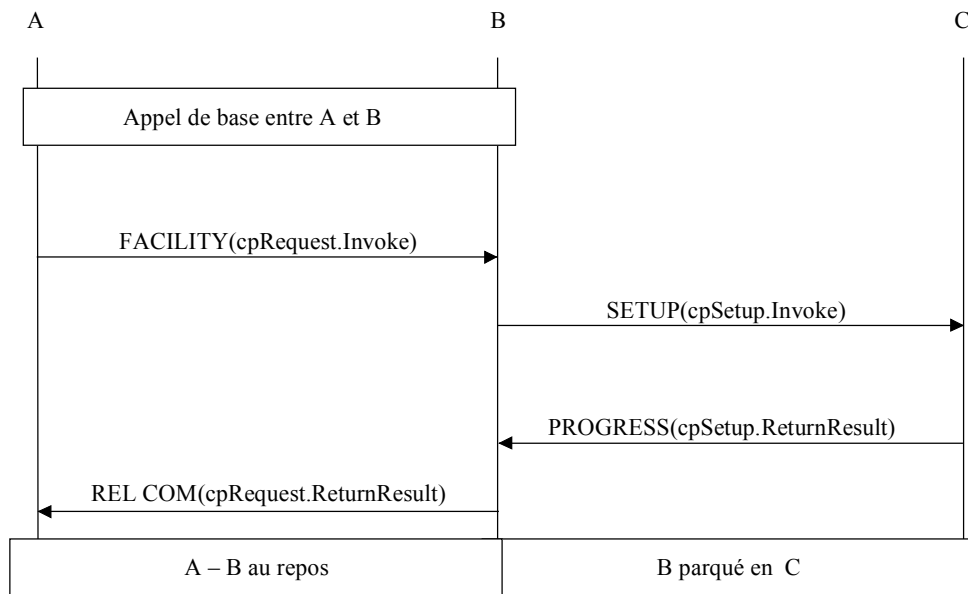


APRES LE SERVICE



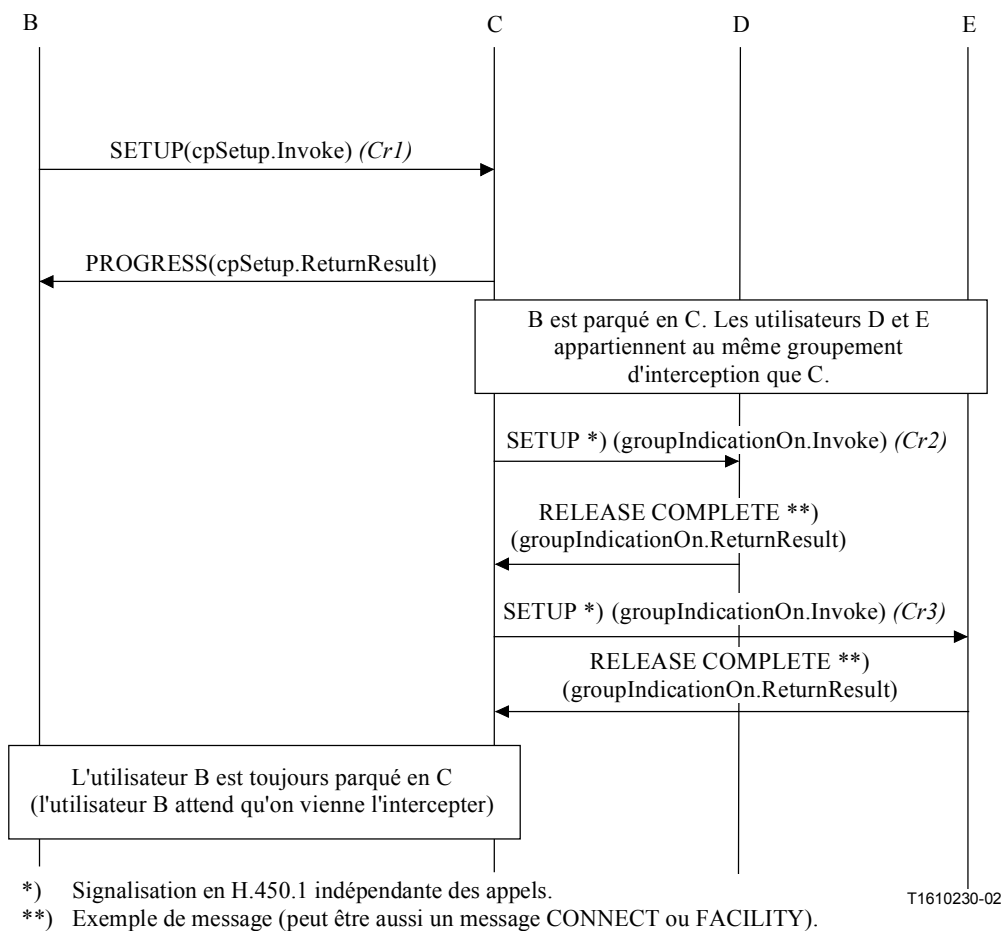
T1610210-02

Figure 1/H.450.5 – Modèle de fonctionnement pour l'invocation du service SS-PARK



T1610220-02

Figure 2/H.450.5 – Flux de signalisation pour l'invocation du service SS-PARK



*) Signalisation en H.450.1 indépendante des appels.

**) Exemple de message (peut être aussi un message CONNECT ou FACILITY).

T1610230-02

Figure 3/H.450.5 – Flux de signalisation pour l'invocation du service SS-PARK – Notification de membres d'un groupement

10.1.2 Invocation du service SS-PICKUP pour l'interception d'un appel parqué

Voir Figure 4.

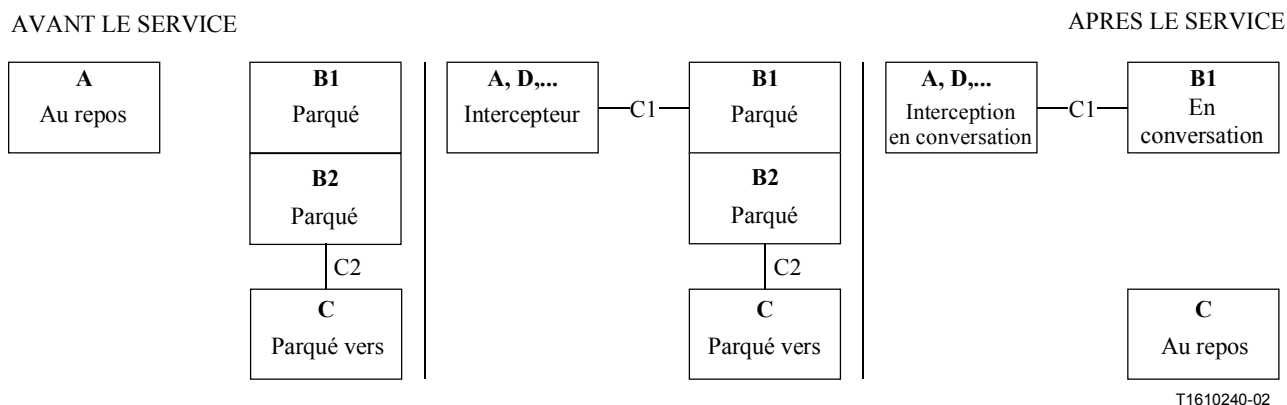


Figure 4/H.450.5 – Modèle de fonctionnement pour l'invocation du service SS-PICKUP

a) Appel parqué repris par l'utilisateur C de parcage

Voir Figure 5.

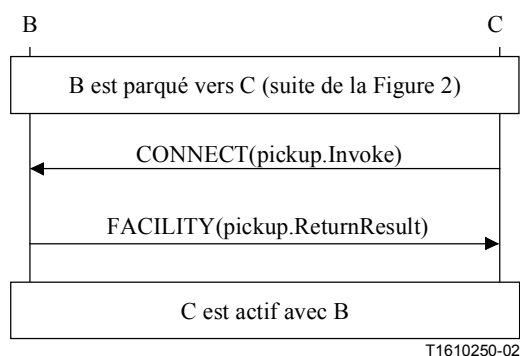
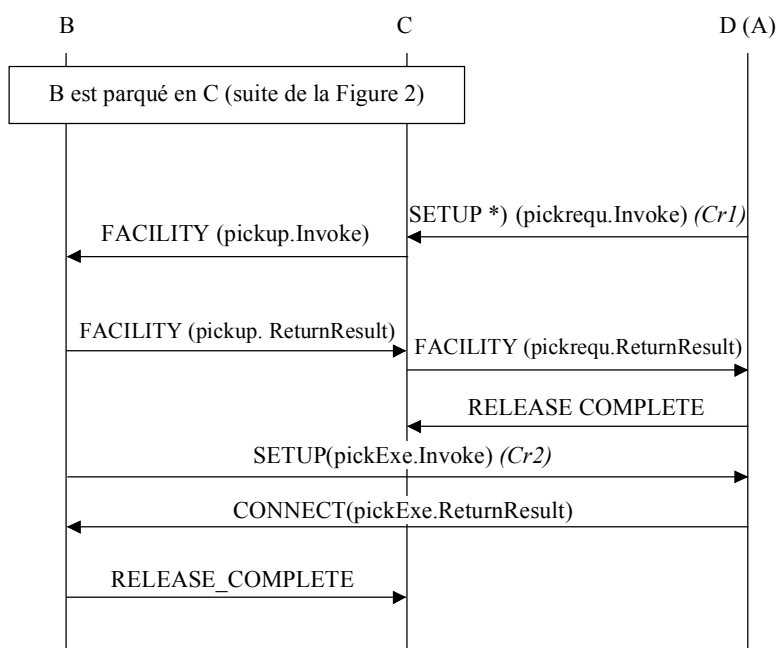


Figure 5/H.450.5 – Flux de signalisation pour l'invocation du service SS-PICKUP (Interception par l'utilisateur de parcage)

b) Appel parqué repris par un utilisateur D (pouvant également être l'utilisateur parquant A)

Voir Figure 6.



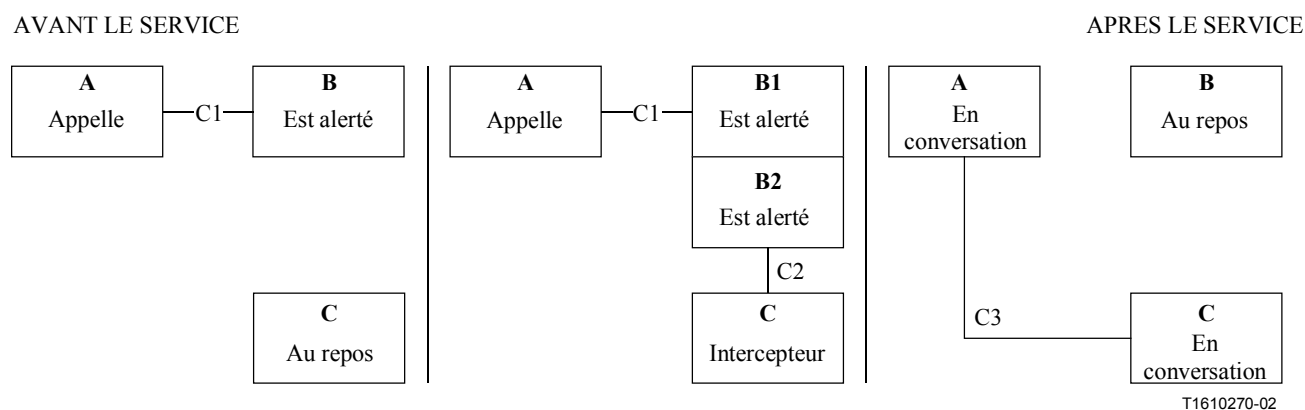
T1610260-02

*) Signalisation H.450.1 indépendante des appels.

Figure 6/H.450.5 – Flux de signalisation pour l'invocation du service SS-PICKUP (Interception par tout utilisateur)

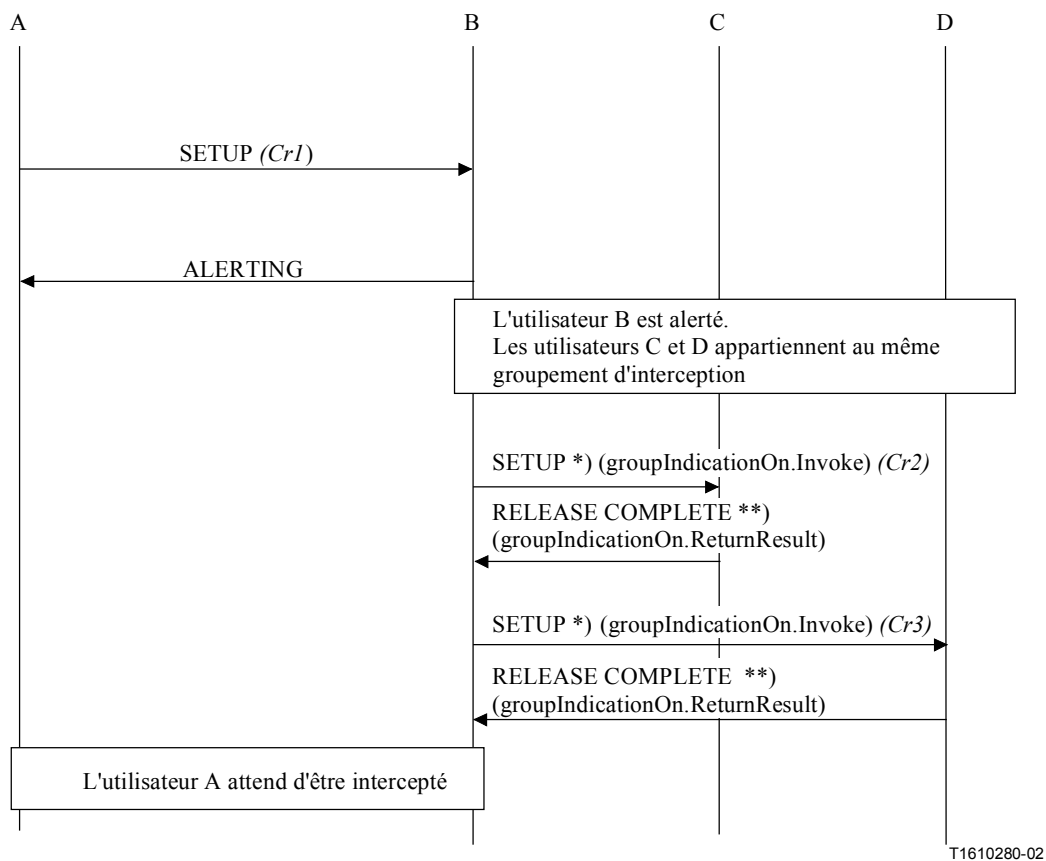
10.1.3 Invocation du service SS-PICKUP pour un appel en alerte

Voir Figures 7 à 12.



T1610270-02

Figure 7/H.450.5 – Principe du service SS-PICKUP



T1610280-02

*) Signalisation H.450.1 indépendante des appels.

**) Exemple de message (peut être un message CONNECT ou FACILITY).

Figure 8/H.450.5 – Flux de signalisation pour un appel en alerte avec émission d'une notification de membre de groupement pour l'invocation du service SS-PICKUP

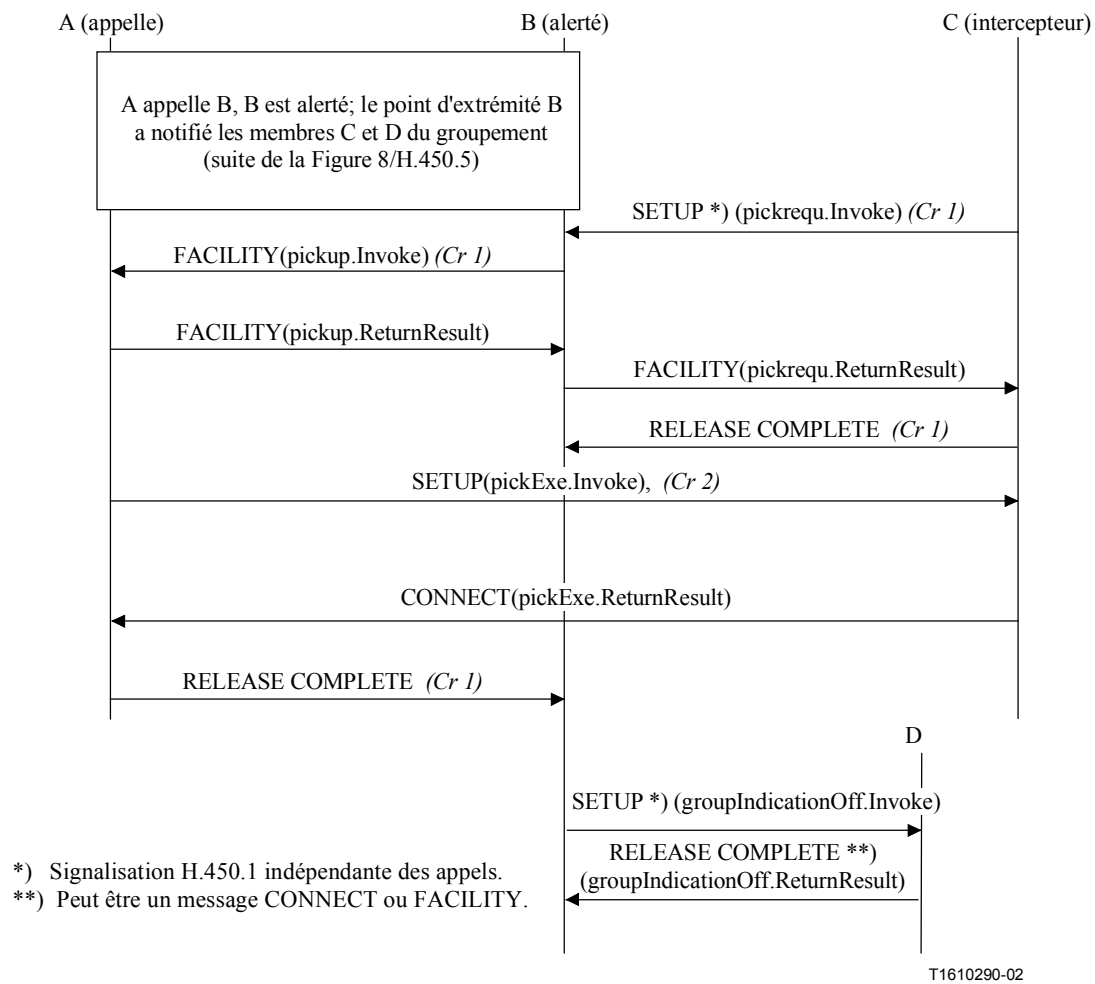
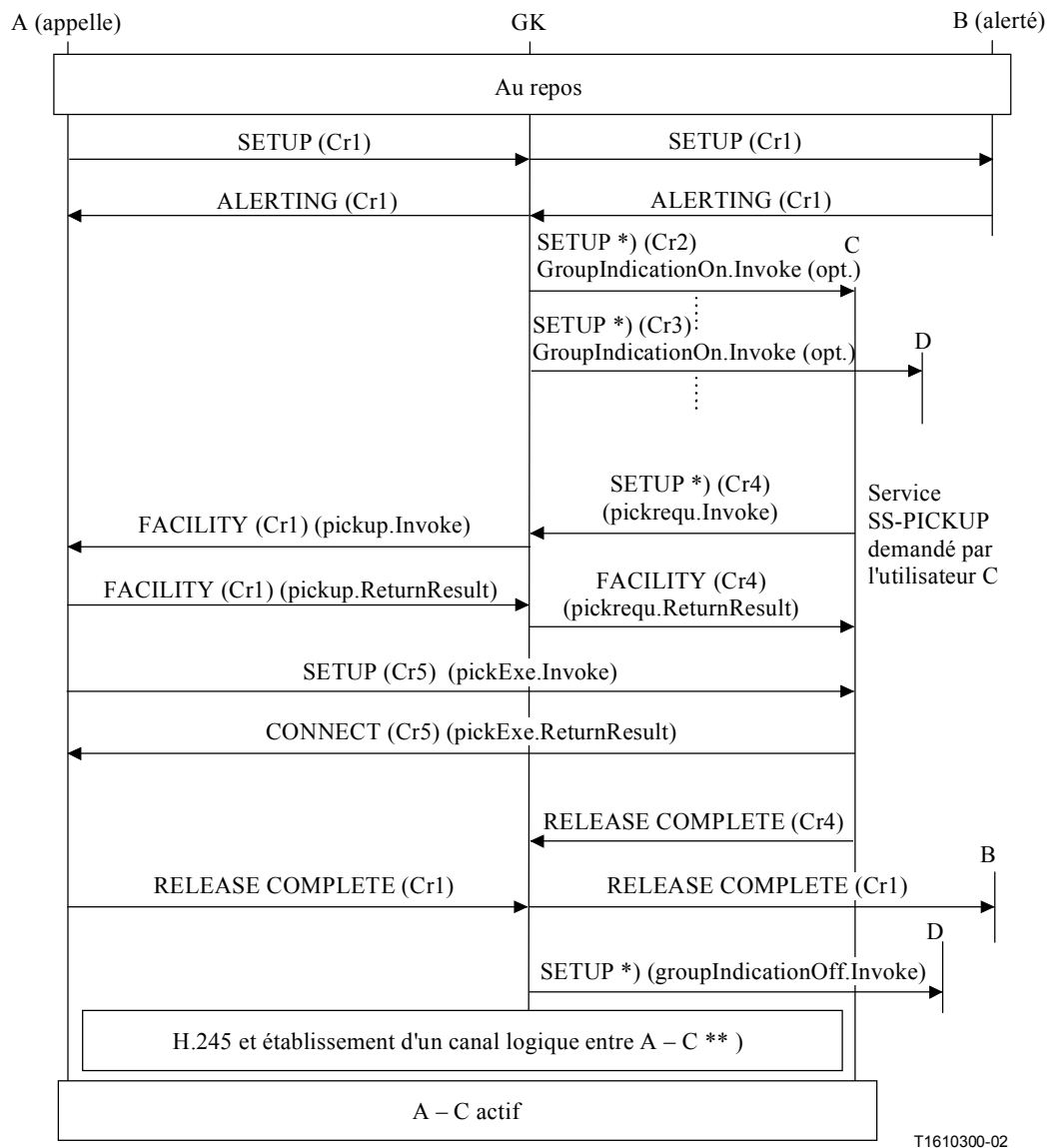


Figure 9/H.450.5 – Flux de signalisation pour l'invocation du service SS-PICKUP (appel en alerte)



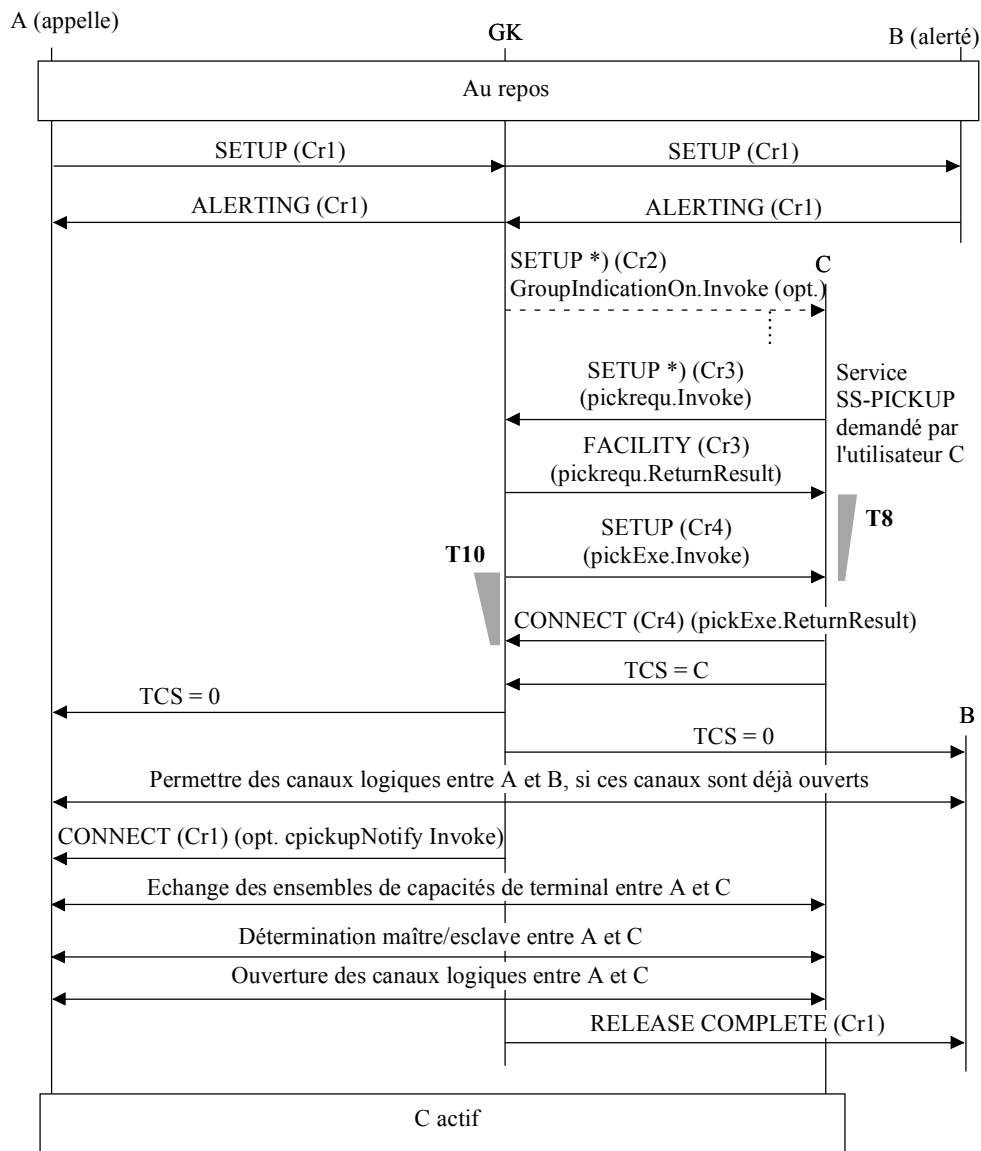
L'unité **groupIndicationOn** Invoke APDU a été envoyée indiquant explicitement l'adresse GK comme adresse d'extraction. Ce scénario peut aussi s'appliquer à l'interception directe sans notification au groupement; c'est-à-dire que l'utilisateur intercepteur (C) constate que le terminal de son voisin (B) alerte et clique sur un bouton "interception" qui provoque l'invocation du service SS-PICKUP vers une entité prédéfinie (GK).

Voir la description au § 9.2.1.

*) Signalisation H.450.1 indépendante des appels.

**) Si non établie antérieurement dans le cadre de l'option fastConnect.

**Figure 10/H.450.5 – Flux de signalisation pour l'invocation du service SS-PICKUP
(le point d'extrémité en alerte ne prend pas en charge le service SS-PICKUP;
l'appel est intercepté au niveau du portier)**

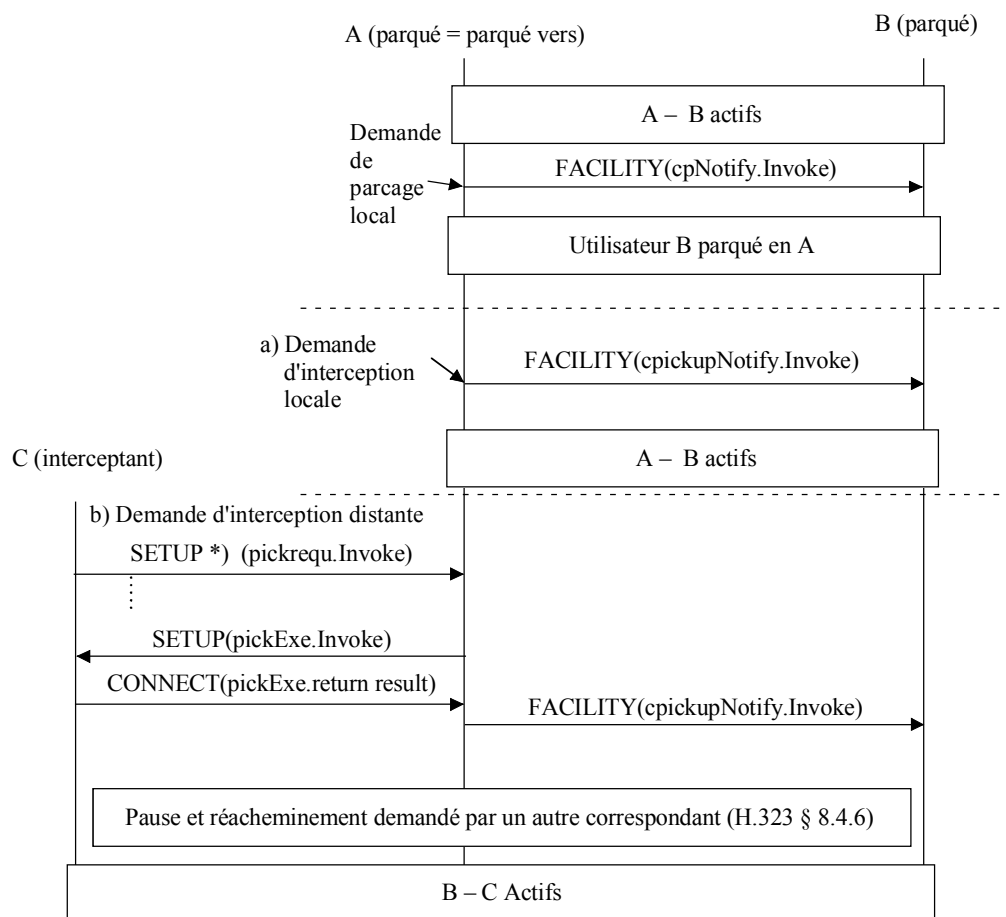


T1610310-02

Voir la description de ce scénario au § 9.2.2.

*) Signalisation H.450.1 indépendante des appels.

**Figure 11/H.450.5 – Flux de signalisation pour l'invocation du service SS-PICKUP
(les points d'extrémité en alerte et appelant ne prennent pas en charge
le service SS-PICKUP, l'appel est intercepté au niveau du portier)**



Voir aussi la description de ce scénario au § 7.9.

T1610320-02

*) Signalisation H.450.1 indépendante des appels.

Figure 12/H.450.5 – Invocation locale du service SS-PARK et interception locale