



Региональный семинар МСЭ

«Взаимодействие с МСЭ: возможности для Государств-Членов, Членов Секторов и Академических организаций. Структура и рабочие методы МСЭ»

Сектор развития электросвязи МСЭ

Функции и структура Сектора развития электросвязи (МСЭ-D)

д.т.н. МИНКИН Владимир Маркович

*Эксперт МСЭ, главный научный сотрудник ФГУП НИИР
Председатель КГРЭ 2006-2017 гг*

28-30 ноября 2017, Ташкент, Узбекистан



Международный
союз
электросвязи

Верен идее соединить мир



Немного истории МСЭ-D

- ❖ Самый молодой из секторов МСЭ - Сектор развития электросвязи (МСЭ-D) был образован 22 декабря 1992 года на Дополнительной Полномочной конференции, Женева, 1992 г., на основе решений Полномочной конференции, прошедшей в Ницце в 1989 году.
- ❖ Согласно новой структуре МСЭ, Бюро развития электросвязи (БРЭ), которое было создано в 1989 году на Полномочной Конференции в Ницце, стало административным органом сектора развития с обязанностями от надзора за осуществлением программ и оказания технических консультаций до сбора, обработки и публикации информации, связанной с развитием телекоммуникаций.
- ❖ Первым директором БРЭ был избран г-н Арнольд Дживотампу (Индонезия) (1992-1994 гг.), затем г-н Ахмед Лайоян (Тунис) (1994-1998 гг.), д-р Хамадун Туре (Мали) (1998-2006 гг.), г-н Сами Аль-Башир (Саудовская Аравия) (2006-2010 гг.) и г-н Брахима Сану (2010 г.- н.в.).



Сектор развития электросвязи

Сектор развития электросвязи содействует международному сотрудничеству и солидарности при предоставлении технической помощи и в создании, разработке и совершенствовании оборудования и сетей электросвязи/ИКТ в развивающихся странах.

Основные задачи МСЭ-D (ВКРЭ-17)

- **Координация:** Содействовать международному сотрудничеству и согласию по вопросам развития электросвязи/ИКТ
- **Современная и безопасная инфраструктура электросвязи/ИКТ:** Содействовать развитию инфраструктуры и услуг, в том числе формированию доверия и обеспечению безопасности при использовании электросвязи/ИКТ
- **Благоприятная среда:** Содействовать благоприятной политике и условиям регулирования, способствующим устойчивому развитию электросвязи/ИКТ
- **Открытое для всех цифровое общество:** Содействовать развитию и использованию электросвязи/ИКТ и приложений с целью расширения возможностей людей и общества для устойчивого развития



Сектор развития электросвязи

ИЗМЕНЕНИЕ КЛИМАТА

Содействие сокращению выбросов углерода и контролю за ними, смягчению последствий изменения климата и адаптации к ним.



НАИМЕНЕЕ РАЗВИТЫЕ СТРАНЫ И СИДС

Адресная и дифференцированная помощь НРС, ЛЛДС и СИДС в приоритетных областях.



РЕГУЛЯТОРНАЯ И РЫНОЧНАЯ СРЕДА

Создание и поддержание благоприятной регуляторной и рыночной среды, имеющей решающее значение для развития ИКТ.



ЭЛЕКТРОСВЯЗЬ В ЧРЕЗВЫЧАЙНЫХ СИТУАЦИЯХ

Максимальное расширение применения ИКТ для обеспечения готовности к риску бедствий и принятия мер реагирования.





Сектор развития электросвязи

КИБЕРБЕЗОПАСНОСТЬ



Содействие обеспечению целостности систем ИКТ, которая имеет важнейшее значение для их непрерывного развития□.

ПРИЛОЖЕНИЯ ИКТ



Расширение использования в развивающихся странах сетей, услуг и приложений на базе ИКТ (электронное правительство, здравоохранение, бизнес и т.д.)

СОЗДАНИЕ ПОТЕНЦИАЛА



Укрепление человеческого и институционального потенциала для использования возможностей информационного общества.

СТАТИСТИЧЕСКИЕ ДАННЫЕ И ПОКАЗАТЕЛИ ИКТ



МСЭ является основным источником глобальных и сравнимых на международном уровне статистических данных по ИКТ□.



Сектор развития электросвязи

РАЗВИТИЕ ТЕХНОЛОГИЙ И СЕТЕЙ

Содействие внедрению эффективных технологических решений для развития инфраструктуры ИКТ.



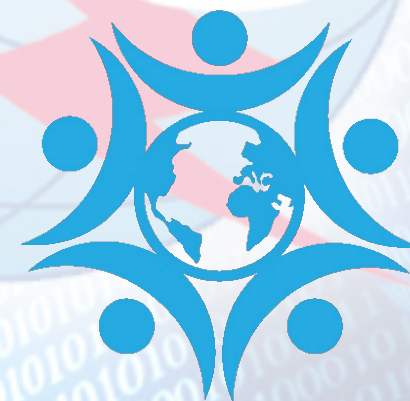
УПРАВЛЕНИЕ ИСПОЛЬЗОВАНИЕМ СПЕКТРА И РАДИОВЕЩАНИЕ

Предоставление помощи по разным аспектам управления использованием спектра и радиовещания, включая переход от аналогового к цифровому наземному телевизионному радиовещанию.



ОХВАТ ЦИФРОВЫМИ ТЕХНОЛОГИЯМИ

Содействие доступности ИКТ и их использованию, а также выработка цифровых навыков для социально-экономического развития людей с особыми потребностями, в том числе женщин и девушек, молодежи и детей, лиц с ограниченными возможностями и коренных народов.





Функции Сектора развития электросвязи (Статья 21 Устава) (1 из 3)

- 1) На Сектор развития электросвязи возлагаются функции по достижению целей Союза, изложенных в Статье 1 настоящего Устава, и по исполнению в рамках конкретной сферы своей компетенции **двойственной обязанности** Союза как специализированного учреждения Организации Объединенных Наций и **учреждения-исполнителя** по реализации проектов в рамках системы развития Организации Объединенных Наций или других соглашений по финансированию с целью облегчения и ускорения развития электросвязи путем внесения предложений, организации и координации деятельности по техническому сотрудничеству и помощи.
- 2) Деятельность Секторов радиосвязи, стандартизации электросвязи и развития электросвязи является предметом тесного сотрудничества в том, что касается вопросов, относящихся к развитию, в соответствии с надлежащими положениями настоящего Устава.



Функции Сектора развития электросвязи (Статья 21 Устава) (2 из 3)

2 С учетом указанных выше направлений работы конкретные функции Сектора развития электросвязи заключаются в следующем:

- a) **повышение уровня осведомленности ответственных лиц относительно важной роли электросвязи** в национальных программах социально-экономического развития и **обеспечение информацией и консультациями** по возможным направлениям политики и структуры;
- b) **содействие**, в особенности с помощью партнерства, развитию, **расширению и эксплуатации сетей** и служб электросвязи, особенно в развивающихся странах, принимая во внимание деятельность других соответствующих органов, путем расширения возможностей по развитию людских ресурсов, планированию, управлению, мобилизации ресурсов, исследованиям и разработкам;
- c) **ускорение роста электросвязи** через сотрудничество с региональными организациями электросвязи и с всемирными и региональными учреждениями по финансированию развития, контролирующими состояние проектов, включенных в их программы развития, с целью обеспечения их адекватного выполнения;



Функции Сектора развития электросвязи (Статья 21 Устава) (3 из 3)

- d) **поощрение мобилизации ресурсов** для оказания помощи в области электросвязи развивающимся странам путем создания предпочтительных и благоприятных условий кредита, а также через сотрудничество с всемирными и региональными финансовыми организациями и организациями по развитию;
- e) **поощрение и координация программ**, направленных на ускорение передачи соответствующих технологий развивающимся странам в свете изменений и развития сетей развитых стран;
- f) **поощрение участия промышленности в развитии электросвязи** в развивающихся странах и консультирование по выбору и передаче соответствующей технологии;
- g) при необходимости **консультирование, проведение или финансирование исследований** по техническим, экономическим, финансовым, управленческим, регламентарным вопросам и аспектам политики, включая проведение исследований по конкретным проектам в области электросвязи;
- h) **сотрудничество с другими Секторами**, с Генеральным секретариатом и с другими заинтересованными органами в разработке общего плана для международных и региональных сетей электросвязи, с тем чтобы облегчить координацию при их разработке с целью предоставления услуг электросвязи;
- i) выполнение вышеуказанных функций, обращая особое внимание на **потребности наименее развитых стран**.



Структура Сектора развития электросвязи (Статья 21 Устава)

3 Сектор развития электросвязи осуществляет работу через:

- a) всемирные и региональные конференции по развитию электросвязи;**
- b) исследовательские комиссии по развитию электросвязи;**
- bbis) Консультативную группу по развитию электросвязи;**
- c) Бюро развития электросвязи, возглавляемое избираемым директором.**

4 Членами Сектора развития электросвязи являются:

- a) по праву, администрации всех Государств-Членов;**
- b) любое объединение или организация, которые стали Членами Сектора в соответствии с надлежащими положениями Конвенции.**

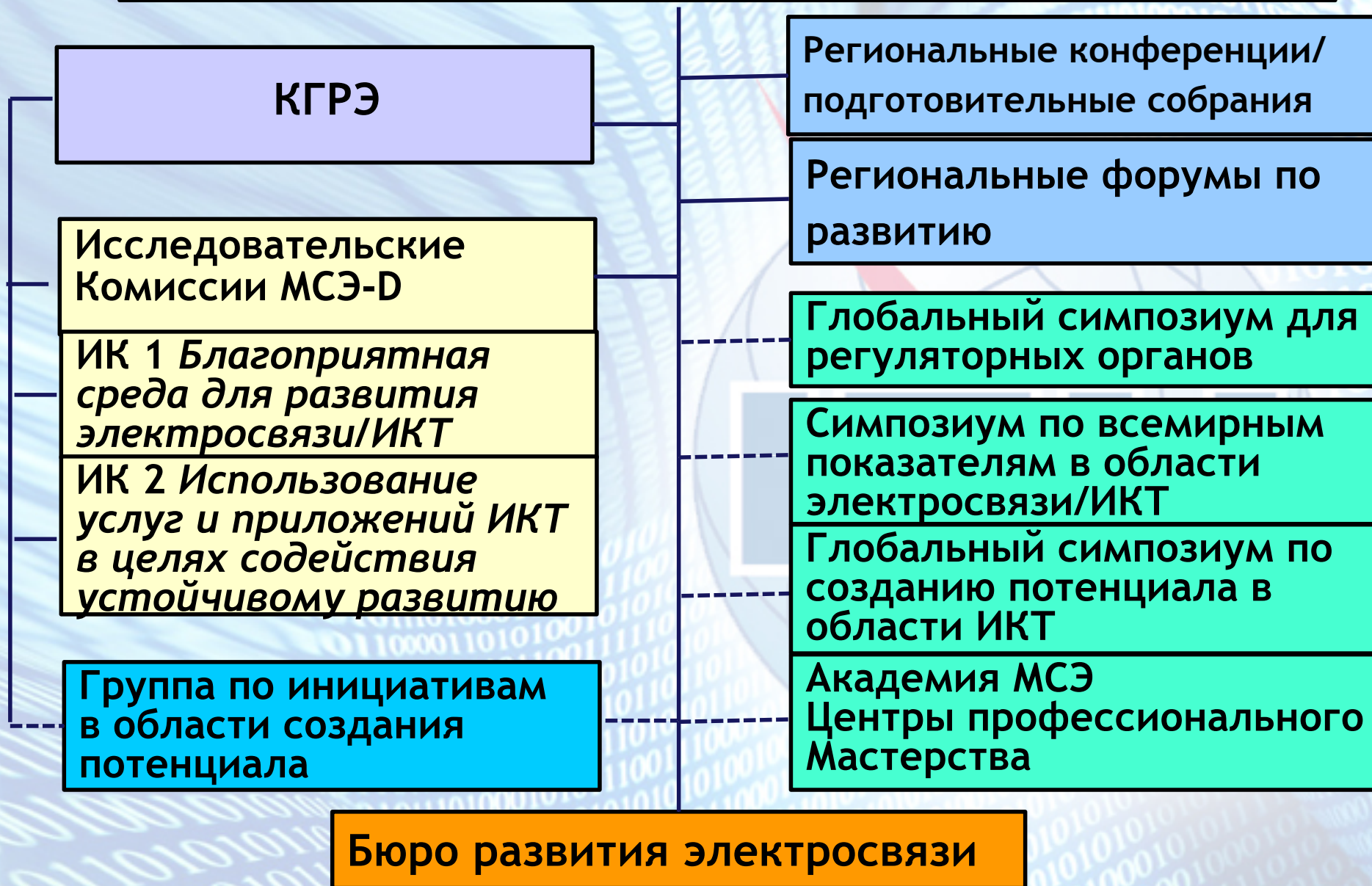
В работе Сектора также принимают участие ассоциации и академические организации согласно соответствующих резолюций ПК

317 Членов Сектора, 12 Ассоциаций 126 Академических организаций



Структура МСЭ-D

ВСЕМИРНАЯ КОНФЕРЕНЦИЯ ПО РАЗВИТИЮ ЭЛЕКТРОСВЯЗИ





Бюро развития электросвязи

(1 из 5)

Работа Сектора развития электросвязи осуществляется при поддержке его Секретариата:

Бюро развития электросвязи (БРЭ)

Директор Бюро развития электросвязи
г-н Браима Сану



В составе БРЭ четыре департамента и региональные и зональные отделения:

- **Департамент** администрирования и координации основной деятельности;
- **Департамент** инфраструктуры, благоприятной среды и электронных приложений;
- **Департамент** инноваций и партнерских отношений;
- **Департамент** поддержки проектов и управления знаниями



Бюро развития электросвязи

(2 из 5)

Департамент администрирования и координации деятельности (DDR)

Заместитель директора БРЭ, руководитель Департамента администрирования и координации деятельности

г-н Юши Торигое



Департамент:

- отвечает за оказание помощи и консультирование директора по всем вопросам, связанным с персоналом, финансами и процессом оперативного планирования;
- ведет оперативное планирование, процесс оценки и отчетности в рамках плана действий, принятого на Всемирной конференции по развитию электросвязи в сотрудничестве с другими департаментами и региональными отделениями;
- отвечает за организацию конференций и мероприятий и контроль выполнения решений, принимаемых руководящими органами МСЭ



Бюро развития электросвязи

(3 из 5)

Департамент инфраструктуры, благоприятной среды и электронных приложений (IEE)

Руководитель Департамента инфраструктуры, благоприятной среды и электронных приложений
д-р Кемал Хусейнович



Департамент отвечает за создание и поддержание благоприятной регуляторной и рыночной среды, прозрачной и перспективной нормативно-правовой базы для стимулирования инвестиций и содействия всеобщему, повсеместному, доступному и безопасному доступ к ИКТ, обеспечение целостности систем ИКТ, принятие эффективных технологических решений для инфраструктуры ИКТ в области развития, включая управление использованием спектра и вещание, способствует достижению глобальной культуры кибербезопасности, охват цифровыми технологиями людей с особыми потребностями и использованию ИКТ для достижения социально-экономического эффекта через мобильные приложения.

Отделы:

- ✓ Применения ИКТ и кибербезопасность
- ✓ Регуляторная и рыночная среда
- ✓ Специальные инициативы
- ✓ Спектр и вещание
- ✓ Телекоммуникационные технологии и сети



Департамент инноваций и партнерских отношений (IP)

Руководитель Департамента инноваций и партнерских отношений

д-р Ын Чон Ким



Департамент несет ответственность за деятельность, связанную с МСЭ-D, членство, партнерство, инновации, мобилизации ресурсов и стратегическое планирование, чтобы помочь БРЭ достичь своих организационных целей. Работа департамента способствует развитию партнерских отношений и привлекает членство в МСЭ-D, в том числе частного сектора и научных кругов для разработки национальной инновационной политики в области ИКТ и потенциала и активного участия в выполнении Повестки дня в области устойчивого развития. Департамент также контролирует работу исследовательских комиссий МСЭ-D и управляет Фондом развития информационных технологий

Отделы:

- ✓ Инноваций
- ✓ Партнерских Отношений
- ✓ Служба координации исследовательских комиссий



Бюро развития электросвязи

(5 из 5)

Департамент поддержки проектов и управления знаниями (РКМ)

Руководитель Департамента инноваций и партнерских отношений

д-р Космос Завазава



Департамент несет ответственность за обеспечение административной и технической поддержки при разработке и реализации проектов, мониторинг и оценку проектов. Он подготавливает и распространяет своевременные статистические и аналитические данные по сектору ИКТ и информационному обществу и развитию человеческого и институционального потенциала в области ИКТ.

Департамент также обеспечивает конкретную помощь наименее развитым странам, малым островным развивающимся государствам и развивающимся странам, не имеющим выхода к морю.

Отделы:

- ✓ Развития человеческого потенциала
- ✓ Данных и статистики в области ИКТ
- ✓ Наименее развитых стран, малых островных развивающихся государств и электросвязи в чрезвычайных ситуациях
- ✓ Поддержки проектов



Глобальный симпозиум для регуляторных органов (ГСР)

- ❖ С 2000 года **ГСР** собирает руководителей национальных регуляторных органов электросвязи/ИКТ из разных стран мира и завоевал репутацию глобального ежегодного мероприятия для регуляторных органов, на котором они обмениваются мнениями и опытом по выявленным ими наиболее актуальным вопросам регулирования.
- ❖ ГСР также способствует развитию динамичного Глобального диалога регуляторных органов и отрасли – диалога с участием регуляторных и директивных органов, руководителей отраслевых организаций и других ключевых заинтересованных сторон в сфере ИКТ.
- ❖ **Повестка дня ГСР** включает:
- ❖ Глобальный диалог регуляторных органов и отрасли, в котором принимают участие регуляторные органы, директивные органы и Члены Сектора МСЭ-D
- ❖ Сегмент для регуляторных органов, предназначенный для участия только регуляторных и директивных органов
- ❖ Сегмент для отраслевых организаций, предназначенный для участия Членов Сектора МСЭ-D
- ❖ ГСР завершается принятием регуляторными органами **набора руководящих указаний** на основе примеров передового опыта.



Симпозиум по всемирным показателям в области электросвязи/ИКТ

Симпозиум по всемирным показателям в области электросвязи/ИКТ (WTIS) – это основной глобальный форум для обсуждения вопросов измерения развития электросвязи/ИКТ.

Симпозиум проводится ежегодно и открыт для всех членов МСЭ. Он ориентирован на лиц, отвечающих за ведение статистических данных по ИКТ в соответствующих министерствах, регуляторных органах, национальных статистических управлениях, компаниях электросвязи, а также на специалистов в области измерения развития информационного общества.

МСЭ разрабатывает международные стандарты по статистическим данным в области ИКТ через свои группы экспертов, открытые для членов МСЭ и специалистов в области статистических данных по ИКТ. Результаты работы Группы экспертов по показателям развития электросвязи/ИКТ (EGTI) и Группы экспертов по показателям использования ИКТ в домашних хозяйствах (EGH) представляются WTIS для их принятия.





Академия МСЭ

Академия МСЭ - инициатива по наращиванию потенциала МСЭ, которая объединяет под одной крышей широкий спектр учебных мероприятий и ресурсов знаний в области ИКТ.

Основными задачами являются:

- унифицировать, интегрировать и собрать под одной крышей все существующие учебные программы МСЭ, соответствующие основным направлениям деятельности организации – радиосвязи, стандартизации электросвязи и развития электросвязи и расширение текущего портфеля учебных программ;
 - предоставить передовые услуги по обучению всех членов МСЭ на основе педагогических, технологических и технических знаний, поддерживая персонализированные услуги пользователям и дальнейшая работа со студентами после завершения программы и хороший маркетинг учебных программ.
 - Академия МСЭ работает в тесном сотрудничестве с многочисленными партнерами из государственного и частного сектора. Свои продукты и услуги постоянно развиваются и растут, и новые ресурсы знаний и учебной деятельности добавляются на регулярной основе.
 - К Академии также принадлежат Центры профессионального мастерства
- Курсы проводятся онлайн, очно и через смешанное обучение.



Региональное присутствие

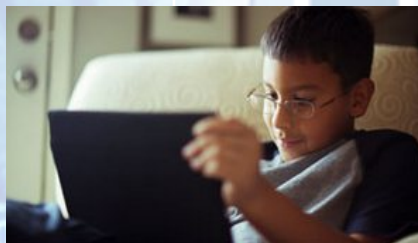
Сеть МСЭ из тринадцати отделений на местах включает региональные отделения в Аддис-Абебе (для Африки), Бангкоке (для Азиатско-Тихоокеанского региона), Бразилиа (для Северной и Южной Америки), Каире (для арабских государств), координационное подразделение для Европы в штаб-квартире МСЭ, отделение в Москве (для стран СНГ) и несколько зональных отделений.

Это способствует поддержанию прямых контактов с национальными органами, региональными организациями электросвязи и другими ключевыми заинтересованными сторонами.

АФРИКА



АМЕРИКА



АРАБСКИЕ ГОСУДАРСТВА



АЗИАТСКО-ТИХООКЕАНСКИЙ РЕГИОН



ЕВРОПА



СНГ





Зональное отделение МСЭ для стран СНГ Москва, Российская Федерация

- создано согласно решения Совета МСЭ (док. С2001/74 от 29.06.2001) и Резолюции 25 Полномочной конференции "Укрепление регионального присутствия";
- начало свою работу в Москве 31 марта 2005 года
- действует на основании Соглашения между Правительством РФ и МСЭ от 15.12.2003 года, ратифицированного Федеральным законом Российской Федерации №17-ФЗ от 10.01.2006 года;
- работает в интересах всего МСЭ.

Адрес: ул. Сергея Радонежского,
дом 4 строение 1,
105120 Москва, Российская Федерация

Телефон: +7 495 926 60 70
Факс: +7 495 926 60 73

Как добраться:

Проезд до станции метро "Римская" или
"Площадь Ильича", далее 5-7 минут
пешком по улице Сергея Радонежского
до дома № 4, стр. 1

Сотрудники:

Кирилл Опарин

Руководитель

✉ E-mail: kirill.oparin@itu.int



Фарид Нахли

Координатор программ

E-mail: farid.nakhli@itu.int



Вера Соловьева

Ассистент

E-mail: vera.soloveva@itu.int



БЛАГОДАРИЮ ЗА ВНИМАНИЕ
Буду рад ответить на вопросы

д.т.н. МИНКИН Владимир Маркович

Эксперт МСЭ, главный научный сотрудник ФГУП НИИР

E-mail: minkin-itu@mail.ru

Tel/Fax: +74992619307

28-30 ноября 2017, Ташкент, Узбекистан



Международный
союз
электросвязи

Верен идее соединить мир