

Международный союз электросвязи

МСЭ-Т

СЕКТОР СТАНДАРТИЗАЦИИ
ЭЛЕКТРОСВЯЗИ МСЭ

ВСЕМИРНАЯ АССАМБЛЕЯ ПО СТАНДАРТИЗАЦИИ
ЭЛЕКТРОСВЯЗИ
Женева, 1–9 марта 2022 года

Резолюция 1 – Правила процедуры Сектора стандартизации электросвязи МСЭ

ПРЕДИСЛОВИЕ

Международный союз электросвязи (МСЭ) является специализированным учреждением Организации Объединенных Наций в области электросвязи и информационно-коммуникационных технологий (ИКТ). Сектор стандартизации электросвязи МСЭ (МСЭ-Т) – постоянный орган МСЭ. МСЭ-Т отвечает за изучение технических, эксплуатационных и тарифных вопросов и за выпуск Рекомендаций по ним с целью стандартизации электросвязи на всемирной основе.

На Всемирной ассамблее по стандартизации электросвязи (ВАСЭ), которая проводится каждые четыре года, определяются темы для изучения исследовательскими комиссиями МСЭ-Т, которые, в свою очередь, вырабатывают Рекомендации по этим темам.

Утверждение Рекомендаций МСЭ-Т осуществляется в соответствии с процедурой, изложенной в Резолюции 1 ВАСЭ.

В некоторых областях информационных технологий, которые входят в компетенцию МСЭ-Т, необходимые стандарты разрабатываются на основе сотрудничества с ИСО и МЭК.

РЕЗОЛЮЦИЯ 1 (Пересм. Женева, 2022 г.)

Правила процедуры Сектора стандартизации электросвязи МСЭ

(Женева, 2022 г.)¹

Всемирная ассамблея по стандартизации электросвязи (Женева, 2022 г.),

учитывая,

- a)* что функции, обязанности и организация Сектора стандартизации электросвязи МСЭ (МСЭ-Т) изложены в Статьях 17, 18, 19, 20 Устава МСЭ и Статьях 13, 14, 14А, 15 и 20 Конвенции МСЭ;
- b)* что в соответствии с вышеуказанными статьями Устава и Конвенции МСЭ-Т проводит исследование технических, эксплуатационных и тарифных вопросов и принимает Рекомендации с целью стандартизации электросвязи на всемирной основе;
- b)bis* что Регламент международной электросвязи (РМЭ) содержит ссылки на соответствующие Рекомендации МСЭ-Т;
- c)* что Рекомендации МСЭ-Т, являющиеся результатом этих исследований, должны соответствовать действующему РМЭ, дополнять установленные в нем основные принципы и содействовать всем, кто непосредственно связан с предоставлением услуг и эксплуатацией служб электросвязи, в достижении целей, изложенных в соответствующих статьях этого Регламента;
- d)* что, соответственно, быстрое развитие техники и услуг электросвязи требует быстрой, своевременной разработки надежных Рекомендаций МСЭ-Т, отвечающих потребностям сектора электросвязи/информационно-коммуникационных технологий, включая промышленный сектор, чтобы помочь всем Государствам-Членам, особенно Членам МСЭ-Т, в развитии их электросвязи;
- e)* Общий регламент конференций, ассамблей и собраний Союза, принятый Полномочной конференцией;
- f)* что Общий регламент конференций, ассамблей и собраний Союза, принятый Полномочной конференцией, а также Резолюция 165 (Пересм. Дубай, 2018 г.) о предельных сроках для представления предложений и процедурах регистрации участников конференций и ассамблей Союза применяются к Всемирной ассамблее по стандартизации электросвязи (ВАСЭ);
- g)* что в соответствии с п. 184А Конвенции ВАСЭ имеет право принимать методы и процедуры работы с целью управления деятельностью МСЭ-Т согласно п. 145А Устава;

¹ Публиковался ранее (Женева, 1956 г. и 1958 г.; Дели, 1960 г.; Женева, 1964 г.; Мар-дель-Плата, 1968 г.; Женева, 1972 г., 1976 г. и 1980 г.; Малага-Торремолинос, 1984 г.; Мельбурн, 1988 г.; Хельсинки, 1993 г.; Женева, 1996 г.; Монреаль, 2000 г., Флорианополис, 2004 г.; Йоханнесбург, 2008 г.; Дубай, 2012 г.; Хаммаммет, 2016 г.).

h) что ведется тщательный анализ более детализированных механизмов работы с целью их изменения в соответствии со все возрастающей потребностью в разработке Рекомендаций при наиболее эффективном использовании ограниченных ресурсов, которыми располагают Государства-Члены, Члены Сектора и штаб-квартира МСЭ;

i) Резолюцию 54 (Пересм. Женева, 2022 г.) настоящей ассамблеи о создании региональных групп и оказании им помощи;

j) что Резолюция 208 (Дубай, 2018 г.) Полномочной конференции определяет порядок назначения и максимальный срок полномочий председателей и заместителей председателей консультативных групп, исследовательских комиссий и других групп Секторов;

k) что Резолюция 191 (Пересм. Дубай, 2018 г.) Полномочной конференции определяет методы и подходы по координации усилий трех Секторов Союза;

l) что Резолюция 154 (Пересм. Дубай, 2018 г.) Полномочной конференции определяет методы и подходы по использованию шести официальных языков Союза на равной основе,

решает,

что положения, упомянутые в пунктах *e)–l)* раздела *учитывая*, выше, должны и далее уточняться положениями настоящей Резолюции и резолюций, к которым они относятся, принимая во внимание, что в случае возникновения противоречий большую силу по отношению к настоящей Резолюции имеют Устав, Конвенция, РМЭ и Общий регламент конференций, ассамблей и собраний Союза (в таком порядке).

РАЗДЕЛ 1

Всемирная ассамблея по стандартизации электросвязи

1.1 Всемирная ассамблея по стандартизации электросвязи (ВАСЭ), во исполнение обязанностей, возложенных на нее в Статье 18 Устава МСЭ, Статье 13 Конвенции МСЭ и Общем регламенте конференций, ассамблей и собраний Союза должна:

- a)* устанавливать и принимать методы работы и процедуры для управления деятельностью Сектора (см. п. 145А Устава);
- b)* рассматривать отчеты исследовательских комиссий, подготовленные в соответствии с п. 194 Конвенции (см. п. 187 Конвенции);
- c)* утверждать, изменять или отклонять проекты рекомендаций, содержащиеся в этих отчетах (см. п. 187 Конвенции);
- d)* рассматривать отчеты Консультативной группы по стандартизации электросвязи (КГСЭ) в соответствии с пп. 197Н и 197I Конвенции (см. п. 187 Конвенции);
- e)* с учетом необходимости поддержания потребностей в ресурсах Союза на минимальном уровне, утверждать программу работы, вытекающую из анализа существующих и новых вопросов, и определять приоритеты, срочность, предполагаемые финансовые последствия и сроки завершения их исследования (см. п. 188 Конвенции);
- f)* в свете утвержденной программы работы, о которой идет речь в п. 188 Конвенции, решать вопрос о необходимости сохранения, роспуска или создания исследовательских комиссий и распределять между ними подлежащие исследованию вопросы (см. п. 189 Конвенции);

- g) в максимальной степени систематизировать вопросы, представляющие интерес для развивающихся стран², в целях содействия их участию в этих исследованиях (см. п. 190 Конвенции);
- h) рассматривать и утверждать отчет Директора Бюро стандартизации электросвязи (БСЭ) о деятельности Сектора со времени проведения последней конференции (см. п. 191 Конвенции);
- i) решать вопрос о необходимости сохранения, роспуска или создания других групп и назначать их председателей и заместителей председателей (см. п. 191А Конвенции) в соответствии с положениями Резолюции 208 (Дубай, 2018 г.) Полномочной конференции и с учетом предложений совещания глав делегаций (см. пункт 1.10, ниже);
- j) устанавливать круг ведения для групп, упомянутых в п. 191А Конвенции; такие группы не должны принимать вопросы или рекомендации (см. п. 191В Конвенции);
- k) при принятии резолюций и решений учитывать предполагаемые финансовые последствия; при этом ей следует избегать принятия таких резолюций и решений, которые могут вызвать превышение финансовых пределов расходов, установленных Полномочной конференцией (см. п. 115 Устава);
- l) выполнять любые другие задачи, возложенные на нее Полномочной конференцией.

1.1bis ВАСЭ может передавать относящиеся к ее компетенции конкретные вопросы КГСЭ с указанием мер, которые необходимо принять по этим вопросам (см. п. 191С Конвенции).

1.2 ВАСЭ должна создать Руководящий комитет, возглавляемый председателем ассамблеи и состоящий из заместителей председателя ассамблеи, председателей и заместителей председателей комитетов и любой(ых) группы (групп), созданных ассамблеей.

1.3 До начала и в процессе разработки Резолюций, в которых определяются методы работы и устанавливаются приоритетные вопросы, ВАСЭ следует учитывать следующие вопросы:

- a) если в какой-либо существующей резолюции Полномочной конференции определяется какой-либо приоритетный вопрос, то следует поставить под сомнение необходимость в аналогичной резолюции ВАСЭ;
- b) если в какой-либо существующей резолюции определяется какой-либо приоритетный вопрос, то следует поставить под сомнение необходимость повторного рассмотрения этой резолюции на различных конференциях или ассамблеях;
- c) если какая-либо резолюция ВАСЭ нуждается только в редакционном обновлении, то следует поставить под сомнение необходимость в создании пересмотренной версии;
- d) если предложенные меры были осуществлены, резолюцию следует считать выполненной и следует рассмотреть вопрос о необходимости в ней.

1.4 ВАСЭ должна создать Комитет по бюджетному контролю и Редакционный комитет, задачи и обязанности которых изложены в Общем регламенте конференций, ассамблей и собраний Союза (пп. 69–74 Общего регламента):

- a) "Комитет по бюджетному контролю", среди прочего, изучает сметные суммарные расходы ассамблеи и оценивает финансовые потребности Сектора стандартизации электросвязи МСЭ (МСЭ-Т) до следующей ВАСЭ, а также затраты МСЭ-Т и МСЭ в целом, которые повлечет за собой исполнение решений ассамблеи;
- b) "Редакционный комитет" улучшает формулировки текстов, таких как резолюции, являющихся результатом обсуждений на ВАСЭ, не изменяя их смысла и сути, и согласовывает такие тексты на официальных языках Союза.

² К таковым относятся наименее развитые страны, малые островные развивающиеся государства, развивающиеся страны, не имеющие выхода к морю, а также страны с переходной экономикой.

1.5 Кроме Руководящего комитета, Комитета по бюджетному контролю и Редакционного комитета, создаются два следующих комитета:

- a) "Комитет по методам работы МСЭ-Т", который представляет пленарному заседанию отчеты, включая предложения по методам работы МСЭ-Т для выполнения программы работы МСЭ-Т, на основе представленных Ассамблее отчетов КГСЭ и предложений Государств – Членов МСЭ и Членов Сектора МСЭ-Т;
- b) "Комитет по программе и организации работы МСЭ-Т", который представляет пленарному заседанию отчеты, включая предложения по программе и организации работы МСЭ-Т, соответствующие стратегии и приоритетам МСЭ-Т. Данный комитет, в частности, должен:
 - i) предлагать продолжать деятельность, создавать или прекращать работу исследовательских комиссий;
 - ii) рассматривать общую структуру исследовательских комиссий и Вопросы, предложенные для исследования или дальнейшего исследования;
 - iii) готовить четкое описание основной сферы ответственности, в рамках которой каждая исследовательская комиссия может поддерживать и вести существующие и разрабатывать новые Рекомендации, при необходимости, в сотрудничестве с другими группами;
 - iv) предлагать распределение Вопросов исследовательским комиссиям, в зависимости от обстоятельств;
 - v) когда Вопрос или группа тесно связанных между собой Вопросов касаются нескольких исследовательских комиссий рекомендовать, следует ли:
 - a) принять предложения Государств – Членов МСЭ или рекомендацию КГСЭ (если они отличаются);
 - b) поручить исследование какой-либо одной исследовательской комиссии; или
 - c) принять альтернативный механизм;
 - vi) рассматривать и, при необходимости, корректировать список Рекомендаций, за которые отвечает каждая исследовательская комиссия;
 - vii) предлагать продолжать деятельность, создавать или прекращать работу других групп в соответствии с положениями пп. 191А и 191В Конвенции.

1.6 Председателям исследовательских комиссий, председателям КГСЭ и председателям других созданных на предыдущей ВАСЭ групп следует находиться в распоряжении для участия в Комитете по программе и организации работы.

1.7 Пленарное заседание ВАСЭ может создавать другие комитеты в соответствии с п. 63 Общего регламента конференций, ассамблей и собраний Союза. Круг ведения следует представлять в документе пленарного собрания, и в нем учитывается соответствующее распределение рабочей нагрузки между комитетами.

1.8 Все комитеты и группы, упомянутые в пунктах 1.2–1.7, выше, должны, как правило, прекратить свое существование после закрытия ВАСЭ, за исключением Редакционного комитета, когда это необходимо, если это утверждено ассамблеей и не превышает установленных бюджетных пределов. Поэтому Редакционный комитет может проводить собрания после закрытия ассамблеи для завершения своих задач, порученных ассамблеей.

1.9 До собрания, посвященного открытию ВАСЭ, в соответствии с п. 49 Общего регламента конференций, ассамблей и собраний Союза главы делегаций должны провести собрание с целью подготовки повестки дня первого пленарного заседания и представления предложений по организации ассамблеи, включая предложения по кандидатурам председателей и заместителей председателей ВАСЭ и ее комитетов и группы (групп).

1.10 Во время проведения ВАСЭ главы делегаций должны собираться с целью:

- a) рассмотрения предложений Комитета по программе и организации работы МСЭ-Т, которые относятся, в частности, к программе работы и составу исследовательских комиссий;
- b) разработки предложений, касающихся назначения председателей и заместителей председателей исследовательских комиссий, КГСЭ и любых других групп, созданных ВАСЭ (см. раздел 2).

1.10bis Главы делегаций также могут собираться при необходимости и по приглашению председателя ассамблеи для рассмотрения любых нерешенных вопросов, в целях проведения консультаций и координации для достижения консенсуса.

1.11 Программа работы ВАСЭ должна составляться таким образом, чтобы обеспечивать достаточно времени для рассмотрения важных административных и организационных аспектов деятельности МСЭ-Т. Как правило:

1.11.1 В период проведения ВАСЭ председатели исследовательских комиссий должны находиться в распоряжении ВАСЭ, с тем чтобы они могли предоставлять информацию по вопросам, касающимся их исследовательских комиссий.

1.11.2 В случаях, указанных в разделе 9, ВАСЭ может быть предложено рассмотреть возможность утверждения одной или нескольких Рекомендаций. Отчет какой-либо исследовательской(их) комиссии(й) или КГСЭ, в котором предлагается подобное действие, должен включать информацию о том, почему предлагается подобное действие.

1.11.3 ВАСЭ должна получать и рассматривать отчеты, включая предложения созданных ею комитетов, и принимать окончательные решения по этим предложениям и отчетам, представленным ей этими комитетами и группами. На основе предложений Комитета по программе и организации работы МСЭ-Т она должна создавать исследовательские комиссии и, при необходимости, другие группы, и, учитывая мнения глав делегаций, назначать председателей и заместителей председателей исследовательских комиссий, КГСЭ и других созданных ею групп, учитывая Статью 20 Конвенции, Резолюцию 208 (Дубай, 2018 г.) Полномочной конференции и раздел 3, ниже.

1.11.4 В соответствии с Резолюцией 191 (Пересм. Дубай, 2018 г.) Полномочной конференции Всемирная ассамблея по стандартизации электросвязи определяет общие с другими Секторами области, в которых предстоит работать и которые требуют внутренней координации в рамках МСЭ.

1.12 В соответствии с п. 191С Конвенции ВАСЭ может передавать относящиеся к ее компетенции конкретные вопросы КГСЭ с указанием мер, которые необходимо принять по этим вопросам.

1.13 **Голосование**

В случае возникновения необходимости в проведении голосования Государств-Членов на ВАСЭ голосование должно проводиться согласно соответствующим разделам Устава, Конвенции и Общего регламента конференций, ассамблей и собраний Союза.

РАЗДЕЛ *1bis*

Документация МСЭ-Т

1bis.1 Общие принципы

В следующих ниже разделах *1bis.1.1* и *1bis.1.2* термин "тексты" используется применительно к Резолюциям, Вопросам, Мнениям, Рекомендациям и ненормативным документам, определенным в Рекомендации МСЭ-Т А.13.

1bis.1.1 Представление текстов

1bis.1.1.1 Текст должен быть как можно более кратким, исходя из необходимого содержания, и непосредственно относиться к изучаемому Вопросу/теме или части изучаемого Вопроса/темы.

1bis.1.1.2 В каждый текст следует включать ссылки на другие, связанные с ним, тексты и, где это необходимо, на соответствующие положения Регламента международной электросвязи (РМЭ), не допуская какого-либо толкования или уточнения РМЭ или предложения каких-либо его изменений.

1bis.1.1.3 Тексты (в том числе Резолюции, Вопросы, Мнения, Рекомендации и ненормативные документы, определенные в Резолюции МСЭ-Т А.13) должны представляться с указанием их номера, названия, года их первоначального утверждения и, где это необходимо, года утверждения каждого пересмотра.

1bis.1.1.4 Приложения к любым из этих текстов следует рассматривать эквивалентными в отношении статуса, если конкретно не указывается иное.

1bis.1.1.5 Добавления к Рекомендациям не являются неотъемлемой частью Рекомендаций и не должны рассматриваться как равные по статусу Рекомендациям и Приложениям к Рекомендациям.

1bis.1.2 Публикация текстов

1bis.1.2.1 Все тексты после утверждения должны публиковаться в электронной форме в кратчайший срок и могут быть также представлены в бумажной форме согласно политике МСЭ в области публикаций.

1bis.1.2.2 МСЭ должен публиковать утвержденные новые или пересмотренные Резолюции, Мнения, Вопросы и Рекомендации на официальных языках Союза, как только это станет практически возможным. Ненормативные документы должны публиковаться в кратчайшие возможные сроки только на английском языке или на шести официальных языках Союза в зависимости от решения соответствующей группы.

1bis.2 Резолюции ВАСЭ

1bis.2.1 Определение

Резолюция ВАСЭ: Текст Всемирной ассамблеи по стандартизации электросвязи, содержащий положения по организации, методам работы и программам Сектора стандартизации электросвязи МСЭ и по исследуемым Вопросам/темам.

1bis.2.2 Одобрение

ВАСЭ должна рассматривать и может одобрять пересмотренные или новые резолюции ВАСЭ, предложенные Государствами-Членами и Членами Сектора или же предложенные КГСЭ.

1bis.2.3 Аннулирование

ВАСЭ может аннулировать резолюции на основании предложений от Государств-Членов и Членов Сектора и/или с учетом предложений, поступающих от КГСЭ.

1bis.3 Мнения

1bis.3.1 Определение

Мнение: Текст, содержащий точку зрения, предложение или запрос, предназначенный для исследовательских комиссий Сектора стандартизации электросвязи МСЭ и других Секторов МСЭ или международных организаций и т. д., и необязательно связанный с технической проблемой.

1bis.3.2 Одобрение

ВАСЭ должна рассматривать и может одобрять пересмотренные или новые Мнения на основании предложений от Государств-Членов и Членов Сектора или же предложений КГСЭ.

1bis.3.3 Аннулирование

ВАСЭ может аннулировать Мнение на основании предложений от Государств-Членов и Членов Сектора или же предложений КГСЭ.

1bis.4 Вопросы МСЭ-Т

1bis.4.1 Определение

Вопрос: Описание области работы, которая должна быть изучена, что, как правило, приводит к созданию одной или нескольких новых или пересмотренных Рекомендаций и/или новых или пересмотренных ненормативных документов, как определено в Рекомендации МСЭ-Т А.13.

1bis.4.2 Утверждение

Процедура утверждения Вопросов определена в разделе 7 данной Резолюции.

1bis.4.3 Аннулирование

Процедура аннулирования Вопросов определена в разделе 7 данной Резолюции.

1bis.5 Рекомендации МСЭ-Т

1bis.5.1 Определение

Рекомендация: Ответ на Вопрос, часть Вопроса или текст, разработанный Консультативной группой по стандартизации электросвязи для организации работы Сектора стандартизации электросвязи МСЭ.

ПРИМЕЧАНИЕ. – Этот ответ, представляющий собой нормативный текст, может, в рамках существующих знаний и исследований, проведенных исследовательскими комиссиями и принятых в соответствии с установленными процедурами, содержать руководство по техническим, организационным, тарифным и эксплуатационным вопросам, включая методы работы, описывать предпочтительный метод или предлагаемое решение поставленной задачи, либо рекомендовать процедуры для конкретных приложений. Эти Рекомендации должны быть достаточными, чтобы служить основой для международного сотрудничества.

1bis.5.2 Утверждение

Традиционная процедура утверждения определена в разделе 9 данной Резолюции. Альтернативная процедура утверждения определена в Рекомендации МСЭ-Т А.8. Порядок выбора процедуры утверждения определен в разделе 8 данной Резолюции.

1bis.5.3 Аннулирование

Процедура аннулирования Рекомендаций определена в п. 9.8 данной Резолюции.

1bis.6 Ненормативные документы

Определение ненормативных документов содержится в Рекомендации МСЭ-Т А.13.

РАЗДЕЛ 2

Исследовательские комиссии и их соответствующие группы

2.1 Классификация исследовательских комиссий и их соответствующих групп

2.1.1 В соответствии со Статьей 14 Конвенции МСЭ ВАСЭ создает исследовательские комиссии, чтобы каждая из которых:

- a) добивалась целей, изложенных в комплексе относящихся к той или иной области изучения Вопросов, ориентируясь на решение конкретных задач;
- b) подготавливала для одобрения и/или утверждения проекты Рекомендаций в рамках своей основной сферы ответственности (которую определяет ВАСЭ) в сотрудничестве со своими соответствующими группами, в надлежащих случаях;
- c) подготавливала для согласования проекты ненормативных документов, которые определены в Рекомендации МСЭ-Т А.13, в рамках своей основной сферы ответственности (которую определяет ВАСЭ) в сотрудничестве со своими соответствующими группами, в надлежащих случаях;
- d) рассматривала, и по мере необходимости, предлагала внесение поправок в существующие Рекомендации и определения или их аннулирование в рамках основной сферы своей ответственности (определенной ВАСЭ), в надлежащих случаях взаимодействуя со своими соответствующими группами;
- e) рассматривала, и по мере необходимости, предлагала внесение поправок в существующие Мнения в рамках своей общей области ответственности (как определено ВАСЭ), в сотрудничестве с ее соответствующими группами в зависимости от обстоятельств.

2.1.2 Для облегчения своей работы исследовательские комиссии могут создавать рабочие группы, объединенные рабочие группы и группы докладчиков, которые выполняют порученные им задачи (см. Рекомендацию МСЭ-Т А.1).

2.1.3 Объединенная рабочая группа должна представлять проекты Рекомендаций своей ведущей исследовательской комиссии.

2.1.4 Создание региональной группы исследовательских комиссий МСЭ-Т должно осуществляться в соответствии с Резолюцией 54 (Пересм. Женева, 2022 г.) ВАСЭ о региональных группах исследовательских комиссий МСЭ-Т.

2.1.5 ВАСЭ или КГСЭ могут назначить какую-либо исследовательскую комиссию ведущей для проведения исследований в рамках МСЭ-Т по определенной программе работ с участием ряда исследовательских комиссий. Эта ведущая исследовательская комиссия отвечает за изучение соответствующих ключевых Вопросов. Кроме того, при консультации с соответствующими исследовательскими комиссиями и, в случае необходимости, с должным учетом деятельности национальных, региональных и других международных организаций по стандартизации (п. 196 Конвенции) ведущая исследовательская комиссия несет ответственность за определение и ведение всего комплекса работ, а также за координацию, распределение (при консультациях с соответствующими исследовательскими комиссиями и исходя из их мандатов) и установление приоритетности исследований, которые должны быть проведены исследовательскими комиссиями, и за обеспечение подготовки согласованных, полных и своевременных Рекомендаций. Ведущая исследовательская комиссия должна информировать КГСЭ о ходе работы, определенной в рамках сферы деятельности ведущей исследовательской комиссии. Вопросы, которые не могут быть решены этой исследовательской комиссией, следует передать КГСЭ для выработки рекомендаций и предложений относительно направления деятельности.

2.2 Собрания, проводимые вне Женевы

2.2.1 Собрания исследовательских комиссий или рабочих групп могут проводиться вне Женевы в случае поступления приглашений от Государств-Членов, Членов Сектора МСЭ-Т или других уполномоченных в этом отношении объединений того или иного Государства – Члена Союза, и желательности проведения собрания вне Женевы (например, параллельно с симпозиумами или семинарами). Такие приглашения должны рассматриваться только в том случае, если они представлены на рассмотрение ВАСЭ или собрания какой-либо исследовательской комиссии МСЭ-Т, и должны окончательно планироваться и организовываться после консультации с Директором БСЭ, если расходы на них не превышают средства, выделенные МСЭ-Т Советом МСЭ.

2.2.2 Для собраний, проводимых вне Женевы, должны применяться положения Резолюции 5 (Киото, 1994 г.) Полномочной конференции, а также Решение 304 Совета. Приглашения на проведение собраний исследовательских комиссий или их рабочих групп вне Женевы должны сопровождаться заявлением, отражающим готовность принимающей стороны брать на себя возникающие дополнительные расходы, и обязательством предоставить бесплатно по крайней мере надлежащие помещения, необходимую мебель и оборудование, за исключением того, что в случае развивающихся стран³ бесплатное предоставление оборудования приглашающим правительством не является обязательным, если правительство обращается с такой просьбой.

2.2.3 Если приглашение по какой-либо причине аннулируется, Государствам-Членам или другим надлежащим образом уполномоченным объединениям предлагается провести собрание в Женеве, как правило, в первоначально запланированные сроки.

2.3 Участие в собраниях

2.3.1 Государства-Члены и другие надлежащим образом уполномоченные объединения согласно Статье 19 Конвенции должны быть представлены в исследовательских комиссиях и их соответствующих группах, таких как рабочие группы и группы докладчиков, в работе которых они желают принимать участие, представителям, зарегистрированными поименно и выбранными ими как способных находить удовлетворительные решения по исследуемым Вопросам. Однако в исключительных случаях регистрация Государствами-Членами или другими надлежащим образом уполномоченными объединениями в исследовательской комиссии или в ее соответствующей группе может производиться без указания фамилий соответствующих участников. Председатели собраний в надлежащих случаях могут приглашать отдельных экспертов. Эксперты могут представлять отчеты и представления для информации по просьбе председателей собраний; они могут также принимать участие в соответствующих обсуждениях без участия в процессе принятия решений или в деятельности по взаимодействию этого собрания.

³ К таковым относятся наименее развитые страны, малые островные развивающиеся государства, развивающиеся страны, не имеющие выхода к морю, а также страны с переходной экономикой.

2.3.2 Участие в собраниях региональных групп исследовательских комиссий МСЭ-Т должно осуществляться в соответствии с Резолюцией 54 (Пересм. Женева, 2022 г.) ВАСЭ о региональных группах исследовательских комиссий МСЭ-Т.

2.3.3 Собрания исследовательских комиссий, как правило, не следует проводить одновременно с собраниями КГСЭ, особенно если собрания исследовательских комиссий или собрания КГСЭ проводятся вне штаб-квартиры МСЭ.

2.3.4 Следует прилагать все практически возможные усилия, для того чтобы запланированные сроки проведения собраний исследовательских комиссий не совпадали с какими-либо крупными религиозными, национальными или региональными праздниками.

2.4 Отчеты исследовательских комиссий, представляемые ВАСЭ

2.4.1 Все исследовательские комиссии должны проводить собрания заблаговременно до ВАСЭ, с тем чтобы отчет каждой исследовательской комиссии, представляемый ВАСЭ, был получен администрациями Государств-Членов и Членами Сектора не позднее чем за 35 календарных дней до даты открытия ВАСЭ.

2.4.2 Отчет каждой исследовательской комиссии для ВАСЭ должен быть разработан председателем этой исследовательской комиссии при консультациях с исследовательской комиссией и должен включать:

- a) краткое, но всеобъемлющее изложение достигнутых за исследовательский период результатов и замечания, касающиеся будущей работы;
- b) упоминание обо всех Рекомендациях (новых или пересмотренных), которые были утверждены Государствами-Членами в течение исследовательского периода, со статистическим анализом видов деятельности по каждому Вопросу исследовательской комиссии;
- c) упоминание обо всех Рекомендациях, аннулированных в течение исследовательского периода;
- d) ссылку на окончательный текст всех проектов Рекомендаций (новых или пересмотренных), которые представляются на рассмотрение ВАСЭ;
- e) перечень новых или пересмотренных Вопросов, предлагаемых для изучения;
- f) обзор совместной координационной деятельности, для которой данная исследовательская комиссия является ведущей;
- g) проект плана действий в области стандартизации на следующий исследовательский период.

РАЗДЕЛ 3

Руководство исследовательскими комиссиями

3.1 В рамках мандата, установленного в Резолюции 2 (Пересм. Женева, 2022 г.) ВАСЭ, председатели исследовательских комиссий должны отвечать за создание соответствующей структуры для распределения и координации работы, после консультаций с заместителями председателей исследовательских комиссий. Председатели исследовательских комиссий выполняют обязанности, которые требуются от них в пределах их исследовательских комиссий или совместной координационной деятельности.

3.2 Назначение председателей и заместителей председателей должно основываться на положениях Резолюции 208 (Дубай, 2018 г.) Полномочной конференции о назначении и максимальном сроке полномочий председателей и заместителей председателей консультативных групп, исследовательских комиссий и других групп Секторов.

3.3 Председатель исследовательской комиссии должен создать руководящую группу в составе всех заместителей председателя, председателей рабочих групп и др., для содействия в организации работы. Мандат заместителя председателя должен включать оказание помощи председателю в вопросах, относящихся к руководству исследовательской комиссией, включая замещение председателя на официальных собраниях МСЭ-Т и выполнение функций председателя, если он или она не смогут далее исполнять свои обязанности по руководству исследовательской комиссией. Председатель каждой рабочей группы обеспечивает техническое и административное руководство, и роль, которую он выполняет, по степени важности следует приравнивать к роли заместителя председателя исследовательской комиссии. Каждому заместителю председателя следует поручить конкретные функции на основе программы работы исследовательской комиссии. Руководящей группе следует помогать председателю в выполнении им роли руководителя исследовательской комиссии, например функций по деятельности в области взаимодействия, сотрудничеству и взаимной работе с другими организациями, форумами и консорциумами по стандартизации за пределами МСЭ, а также стимулирования соответствующей деятельности исследовательской комиссии.

3.4 На основании пункта 3.2, выше, при назначении председателей рабочих групп в первую очередь следует рассматривать кандидатуры назначенных заместителей председателей. Однако это не будет препятствовать назначению председателями рабочих групп других компетентных экспертов.

3.5 В той степени, в какой это возможно, в соответствии с Резолюцией 208 (Дубай, 2018 г.) Полномочной конференции и принимая во внимание необходимость в явно проявляющейся компетентности, при назначении или выборе руководящих лиц следует использовать людские ресурсы максимально широкого круга Государств-Членов и Членов Сектора, признавая в то же время необходимость назначения лишь такого числа заместителей председателей и председателей рабочих групп, какое требуется для эффективного и результативного руководства и функционирования исследовательской комиссии в соответствии с запланированной структурой и программой работы.

3.6 Предполагается, что председатель, заместитель председателя или председатель рабочей группы, приступив к своим обязанностям, будет пользоваться для их выполнения необходимой поддержкой со стороны Государства-Члена или Члена Сектора на протяжении всего периода до следующей ВАСЭ.

3.7 Председателям исследовательских комиссий следует принимать участие в работе ВАСЭ и КГСЭ, чтобы представлять соответствующие исследовательские комиссии.

3.8 Председатель исследовательской комиссии должен выполнять положения Устава МСЭ, Конвенции МСЭ, Общего регламента конференций, ассамблей и собраний Союза, настоящей Резолюции и Рекомендаций МСЭ-Т Серии А. В этом отношении должна быть обеспечена поддержка и консультации персонала БСЭ.

3.9 Председатели и заместители председателей исследовательских комиссий, рабочих групп и других групп, докладчики и редакторы должны быть беспристрастны при исполнении своих обязанностей.

РАЗДЕЛ 4

Консультативная группа по стандартизации электросвязи

4.1 В соответствии со Статьей 14А Конвенции МСЭ Консультативная группа по стандартизации электросвязи (КГСЭ) должна быть открыта для представителей администраций Государств-Членов, представителей Членов Сектора МСЭ-Т и других надлежащим образом уполномоченных объединений, а также для председателей исследовательских комиссий и других групп или назначенных ими представителей. Директор БСЭ или назначенные Директором представители должны принимать участие в работе КГСЭ. Председатели исследовательских комиссий и других групп, в зависимости от ситуации, или назначенные ими представители (например, заместители председателей) также должны участвовать в работе КГСЭ.

4.2 В соответствии со Статьей 14А Конвенции и задачами, подробно изложенными в настоящей Резолюции, основными обязанностями КГСЭ являются рассмотрение приоритетов, программ, действий, финансовых вопросов и стратегий деятельности МСЭ-Т, а также хода выполнения его программы работы, обеспечение руководящих указаний для работы исследовательских комиссий и рекомендации мер, в том числе по укреплению сотрудничества и координации с другими соответствующими органами в рамках МСЭ-Т, с Секторами радиосвязи (МСЭ-R) и развития электросвязи (МСЭ-D) и с Генеральным секретариатом, а также с другими организациями, форумами и консорциумами по стандартизации вне МСЭ, включая Всемирный почтовый союз.

4.3 КГСЭ должна выявлять меняющиеся требования и давать рекомендации по соответствующим изменениям в приоритетности работ в исследовательских комиссиях МСЭ-Т, планировании и распределении работ между исследовательскими комиссиями (и координации этой работы с другими Секторами) с должным учетом затрат и имеющихся ресурсов в рамках БСЭ и исследовательских комиссий. КГСЭ должна контролировать всю совместную координационную деятельность и, при необходимости, может также рекомендовать введение такой деятельности. КГСЭ может также давать рекомендации по дальнейшему совершенствованию методов работы МСЭ-Т. КГСЭ должна контролировать деятельность ведущих исследовательских комиссий и давать рекомендации относительно отчетов о ходе работы, представляемых КГСЭ. КГСЭ должна добиваться обеспечения того, чтобы программы работы всех исследовательских комиссий успешно осуществлялись.

4.3bis ВАСЭ должна назначить председателя и заместителей председателя КГСЭ в соответствии с Резолюцией 208 (Дубай, 2018 г.) Полномочной конференции.

4.4 В соответствии с п. 1.1bis, выше, КГСЭ должна принимать необходимые меры по рассмотрению вопросов в рамках временных полномочий, предоставленных ей ВАСЭ. ВАСЭ может предоставить КГСЭ временные полномочия в период между двумя последовательными ВАСЭ для рассмотрения вопросов, определенных ВАСЭ, и принятия по ним соответствующих мер. ВАСЭ должна удостовериться, что порученные ею КГСЭ конкретные функции не потребуют финансовых затрат, превышающих бюджет МСЭ-Т. КГСЭ может, при необходимости, консультироваться с Директором по этим вопросам. КГСЭ следует представлять отчет следующей ВАСЭ по выполнению конкретных функций, предписанных ей в соответствии с п. 197I Конвенции и Резолюцией 22 (Пересм. Женева, 2022 г.) ВАСЭ.

4.5 КГСЭ должна проводить регулярные плановые собрания, которые включаются в расписание собраний МСЭ-Т. Эти собрания следует проводить по мере необходимости, но не реже одного раза в год⁴.

4.5bis Следует прилагать все практически возможные усилия, для того чтобы запланированные сроки проведения собраний КГСЭ не совпадали с какими-либо крупными религиозными, национальными или региональными праздниками.

4.6 С целью сокращения до минимума продолжительности этих собраний и связанных с ними расходов председатель КГСЭ должен сотрудничать с Директором при проведении соответствующей предварительной подготовки, например, путем определения основных вопросов для обсуждения.

4.7 В общем случае к КГСЭ и ее собраниям должны применяться те же правила процедуры, которые применяются и к исследовательским комиссиям. Однако по усмотрению председателя, во время собрания КГСЭ могут быть представлены предложения в письменном виде, при условии что они основаны на текущих обсуждениях, имеющих место в ходе собрания, и предназначены для содействия в разрешении противоречий во мнениях, существующих на собрании.

⁴ Директор и председатели исследовательских комиссий могут воспользоваться возможностью, предоставляемой данными собраниями для рассмотрения любых соответствующих мер, относящихся к деятельности, описанной в пп. 4.4 и 5.5.

4.8 После каждого собрания КГСЭ должна подготовить отчет о своей деятельности. Этот отчет должен быть доступен не позже, чем через три недели после закрытия собрания. Этот отчет должен распространяться в соответствии с обычными процедурами МСЭ-Т и должен быть доступен на всех официальных языках Союза.

4.9 После каждого собрания КГСЭ должна готовить отчет для ассамблеи по вопросам, порученным КГСЭ предыдущей ВАСЭ. На своем последнем собрании перед ВАСЭ, КГСЭ должна, согласно п. 197Н Конвенции, подготовить отчет, в котором резюмируются все результаты ее деятельности с момента завершения предыдущей ВАСЭ. Этот отчет должен содержать рекомендации по распределению работы, предложения по методам работы МСЭ-Т и по стратегиям и взаимоотношениям с другими Секторами МСЭ и другими соответствующими органами вне МСЭ, в зависимости от ситуации (п. 19А Устава МСЭ). В отчет КГСЭ для ВАСЭ следует также включать предложения по Резолюции 2 ВАСЭ, т. е. названия исследовательских комиссий с их обязанностями и мандатами. Данные отчеты должны быть представлены на рассмотрение ассамблеи Директором.

4.10 КГСЭ должна быть проинформирована о неучастии председателей и заместителей председателей в собраниях исследовательских комиссий и через Директора обращаться с этим вопросом к соответствующему Государству-Члену, для того чтобы предпринять попытку обеспечить участие в выполнении этих функций в соответствующей исследовательской комиссией, в отношении которой Государство-Член взяло на себя обязательство.

РАЗДЕЛ 5

Обязанности Директора

5.1 Обязанности Директора Бюро стандартизации электросвязи (БСЭ) описаны в Статье 15 и соответствующих положениях Статьи 20 Конвенции МСЭ. В настоящей Резолюции эти обязанности еще более конкретизируются.

5.2 Директор БСЭ должен принимать необходимые меры по подготовке собраний ВАСЭ, КГСЭ, исследовательских комиссий и прочих групп и координировать их работу таким образом, чтобы собрания давали наилучшие результаты в кратчайшие сроки. Директор должен устанавливать по согласованию с КГСЭ и председателями исследовательских комиссий даты проведения и программы работы собраний КГСЭ, исследовательских комиссий и рабочих групп и группировать их по времени проведения согласно характеру работы и с учетом имеющихся в БСЭ и в целом в МСЭ ресурсов.

5.2bis Директор должен обеспечивать, чтобы направляемые в порядке содействия исследовательским комиссиям и региональным группам сотрудники секретариата работали по оказанию помощи членам в достижении задач, определенных в Стратегическом плане (Резолюция 71 (Пересм. Дубай, 2018 г.) Полномочной конференции).

5.3 Директор должен предлагать редакционные обновления Резолюций ВАСЭ и представлять рекомендацию относительно того, являются ли эти изменения достаточно значительными, чтобы они требовали разработки пересмотренной версии и публиковались в качестве документов ВАСЭ не позднее чем за 35 дней до открытия ВАСЭ.

5.4 Директор должен руководить распределением финансовых ресурсов МСЭ-Т и людских ресурсов БСЭ, необходимых для проведения организуемых БСЭ собраний, таким образом, который соответствует утвержденному Стратегическому и Финансовому планам Сектора и утвержденному Советом бюджету, публикации соответствующих документов (отчетов о собраниях, вкладов и т. д.) для Государств – Членов МСЭ и Членов Сектора, для санкционированной эксплуатационной поддержки международной сети и услуг электросвязи (Оперативный бюллетень, присвоения кодов и т. д.) и для функционирования БСЭ.

5.4bis Директор должен содействовать активному участию членов, в частности из развивающихся стран⁵, в осуществляемой на основе вкладов работе МСЭ-Т и должен публиковать в отчете председателя каждого собрания исследовательской комиссии либо региональной группы полный отчет об использованных ресурсах, запрошенных и выданных стипендиях, а также каких-либо других затраченных внебюджетных ресурсах.

5.5 Директор должен обеспечивать требуемое взаимодействие между МСЭ-Т и другими Секторами МСЭ, региональными и зональными отделениями МСЭ и Генеральным секретариатом МСЭ и с другими организациями по разработке стандартов.

5.6 В своей оценке финансовых потребностей МСЭ-Т на период до следующей ВАСЭ в рамках процесса подготовки двухгодичного бюджета Союза, Директор должен подготавливать финансовую смету согласно соответствующим положениям Финансового регламента и Финансовых правил с учетом соответствующих решений ВАСЭ, включая приоритетные направления работы Сектора.

5.7 Директор должен предоставлять ВАСЭ (для сведения) сводку счетов за годы, прошедшие со времени проведения предыдущей ВАСЭ, и информацию о сметных расходах МСЭ-Т на покрытие его финансовых потребностей до следующей ВАСЭ в рамках последующих двухгодичных бюджетов и финансового плана, в зависимости от обстоятельств, с учетом соответствующих результатов ВАСЭ, включая приоритеты.

5.8 Директор должен представлять для предварительного изучения Комитетом по бюджетному контролю и для последующего утверждения ВАСЭ счета по расходам, связанным с текущей ВАСЭ.

5.9 Директор должен представлять ВАСЭ отчет о полученных от КГСЭ (см. пункт 4.9) предложениях, касающихся организации работы, мандата и программы работы исследовательских комиссий и других групп на следующий исследовательский период, а также предложения по способам и средствам увеличения ресурсов МСЭ с помощью Сектора МСЭ-Т. Директор может выразить свое мнение по этим предложениям.

5.10 Кроме того, Директор может, в рамках определенных в Конвенции ограничений, представить ВАСЭ любой отчет или рекомендацию, которые могли бы способствовать совершенствованию работы МСЭ-Т. В частности, Директор представляет ВАСЭ такую рекомендацию относительно организации работы и мандатов исследовательских комиссий на следующий исследовательский период, которые он сочтет необходимыми.

5.11 Директор может консультироваться с председателями исследовательских комиссий и КГСЭ в отношении предложений по потенциальным кандидатам на посты председателей и заместителей председателей исследовательских комиссий и КГСЭ для рассмотрения главами делегаций.

5.12 После закрытия ВАСЭ Директор должен направить администрациям Государств-Членов и Членам Сектора и другим надлежащим образом уполномоченным объединениям, принимающим участие в деятельности МСЭ-Т, список исследовательских комиссий и других групп, созданных ВАСЭ, с указанием основных сфер их ответственности и Вопросы, переданных для изучения различным группам.

Кроме того, Директор должен направить список исследовательских комиссий и других групп, созданных ВАСЭ, в соответствующие международные организации с просьбой сообщить ему/ей, в работе каких исследовательских комиссий или других групп они хотели бы участвовать с правом совещательного голоса.

5.13 Администрациям Государств-Членов, Членам Сектора и другим участвующим организациям предлагается представлять эти сведения как можно скорее после каждой ВАСЭ, но не позднее чем через два месяца после получения ими циркуляра Директора, и регулярно их обновлять.

⁵ К таковым относятся наименее развитые страны, малые островные развивающиеся государства, развивающиеся страны, не имеющие выхода к морю, а также страны с переходной экономикой.

5.14 В период между ВАСЭ Директор, если того требуют обстоятельства, имеет право принимать исключительные меры для обеспечения эффективности работы МСЭ-Т в пределах имеющихся ассигнований.

5.15 В период между ВАСЭ Директор может обратиться за помощью к председателям и заместителям председателей исследовательских комиссий и к председателю КГСЭ в отношении распределения имеющихся финансовых и людских ресурсов, с тем чтобы иметь возможность обеспечить наиболее эффективную работу МСЭ-Т.

5.16 При консультации с председателями исследовательских комиссий и председателем КГСЭ Директор должен обеспечить соответствующий поток обобщенной административной информации о работе исследовательских комиссий. Эта информация предназначается для облегчения слежения за ходом работы, проводимой в МСЭ-Т, и оценки ее общей значимости.

5.17 Директор должен содействовать сотрудничеству и координации с другими организациями по стандартизации на благо всех членов и представлять КГСЭ отчеты об этой деятельности.

РАЗДЕЛ 6

Вклады

6.1 Вклады следует представлять не позднее чем за один месяц до открытия ВАСЭ, и во всяком случае крайний срок для представления всех вкладов на ВАСЭ в соответствии с Резолюцией 165 (Пересм. Дубай, 2018 г.) Полномочной конференции устанавливается не позднее чем за 21 календарный день до открытия ассамблеи, чтобы обеспечить своевременный письменный перевод и тщательное рассмотрение делегациями таких вкладов. БСЭ должно немедленно публиковать все вклады, представленные на ВАСЭ, на языке(ах) оригинала на веб-сайте ВАСЭ, даже до их письменного перевода на другие официальные языки Союза.

Входные документы секретариата МСЭ, включая отчеты исследовательских комиссий, КГСЭ, Директора БСЭ и т. д., должны быть опубликованы не позднее чем за 35 календарных дней до открытия ВАСЭ, для того чтобы обеспечить своевременный письменный перевод этих документов и их тщательное рассмотрение делегациями.

6.2 Тексты вкладов на собрания исследовательских комиссий, рабочих групп и КГСЭ должны форматироваться согласно положениям Рекомендации МСЭ-Т А.2.

6.3 Представление и обработка вкладов для собраний исследовательских комиссий, рабочих групп и КГСЭ должны осуществляться в соответствии с положениями Рекомендации МСЭ-Т А.1.

РАЗДЕЛ 7

Разработка, одобрение и утверждение новых и пересмотренных Вопросов

7.1 Общие элементы разработки и пересмотра Вопросов

7.1.0 Разработка проекта нового или пересмотренного Вопроса для утверждения и включения в программу работы МСЭ-Т может быть осуществлена, предпочтительно:

- a) через исследовательскую комиссию и дальнейшее рассмотрение в КГСЭ;
- b) через исследовательскую комиссию и дальнейшее рассмотрение в соответствующем комитете ВАСЭ, когда собрание исследовательской комиссии является последним в данном исследовательском периоде и предшествующим ВАСЭ;

c) через исследовательскую комиссию, когда обоснована срочная обработка,

или

d) через ВАСЭ (см. п. 7.4.1).

На рисунках 7.1a и 7.1b изображены, соответственно, процессы одобрения и утверждения новых и пересмотренных Вопросов в период между ВАСЭ и в ходе ВАСЭ.

7.1.1 Государства-Члены и другие надлежащим образом уполномоченные объединения должны представлять предлагаемые новые или пересмотренные Вопросы в качестве вкладов на собрание исследовательской комиссии, на котором будет рассмотрен этот (эти) новый(е) или пересмотренный(е) Вопрос(ы).

7.1.2 Каждый предлагаемый Вопрос должен быть сформулирован в виде одной или нескольких конкретных задач и сопровождаться соответствующей информацией, указанной в Дополнении I к настоящей Резолюции, с целью как можно более эффективного и оптимального использования ограниченных ресурсов МСЭ. В ней должны быть четко изложены основания для внесения данного Вопроса и указана степень его срочности с учетом его связи с работой, проводимой другими исследовательскими комиссиями и органами по стандартизации, и п. 196 Конвенции МСЭ.

7.1.3 Предложенные новые или пересмотренные Вопросы должны быть размещены на веб-сайте МСЭ для рассмотрения в соответствии с предельным сроком представления вкладов, предусмотренным в Рекомендации МСЭ-Т А.1 (п. 3.1.9).

7.1.4 Новые или пересмотренные Вопросы могут также предлагаться самой исследовательской комиссией в ходе собрания.

7.1.5 Каждая исследовательская комиссия должна рассматривать предложенные новые или пересмотренные Вопросы, чтобы определить:

- i) четкую цель каждого предложенного Вопроса;
- ii) приоритет и степень срочности разработки новой(ых) желаемой(ых) Рекомендации(й) или изменения, которые должны быть внесены в существующие Рекомендации в результате изучения данных Вопросов;
- iii) что при изучении предложенных Вопросов дублирование работы в рамках как заинтересованной исследовательской комиссии, так и новых или пересмотренных Вопросов других исследовательских комиссий будет по возможности сведено к минимуму. Следует также учитывать работу других организаций по стандартизации.

7.1.5bis Несколько Государств-Членов и Членов Сектора (обычно не менее четырех) должны взять на себя обязательства по поддержке проводимой работы, например путем подготовки вкладов, предоставления докладчиков или редакторов и/или проведения у себя собраний в качестве принимающей стороны. Названия поддерживающих объединений следует отразить в отчете о собрании наравне с типом поддержки, которую они обязуются предоставить.

7.1.6 Исследовательская комиссия дает согласие на представление предложенных новых или пересмотренных Вопросов на утверждение по достижении присутствующими на собрании исследовательской комиссии, на котором обсуждался предлагаемый новый или пересмотренный Вопрос, Государствами-Членами и Членами Сектора консенсуса относительно того, что перечисленные в п. 7.1.5 критерии были соблюдены.

7.1.7 КГСЭ должна быть проинформирована с помощью заявления о взаимодействии от исследовательских комиссий обо всех предложенных новых или пересмотренных Вопросах, с тем чтобы она могла рассмотреть возможные последствия для работы всех исследовательских комиссий или других групп МСЭ-Т. В сотрудничестве с автором(ами) предложенных Вопросов КГСЭ рассматривает их и, в случае необходимости, может рекомендовать внести изменения в их формулировку с учетом критериев, изложенных в пункте 7.1.5, выше.

7.1.8 Возможность рассмотрения указанных Вопросов КГСЭ до их утверждения можно не использовать только в тех случаях, когда Директор БСЭ, после консультации с председателем КГСЭ и председателями любых других исследовательских комиссий, в которых могут возникнуть проблемы дублирования работ или взаимодействия, сочтет, что срочное утверждение предложенного Вопроса оправданно. Это положение не должно применяться к предлагаемым новым или пересмотренным Вопросам, имеющим политические или регуляторные последствия, или область применения которых вызывает сомнения (см. пп. 246D, 246F и 246H Конвенции).

7.1.9 Исследовательская комиссия может согласиться начать работу над проектом нового или пересмотренного Вопроса до его утверждения.

7.1.10 Вопросы, утвержденные в период между ВАСЭ, имеют такой же статус, как и Вопросы, утвержденные на ВАСЭ.

7.1.11 С целью учета конкретных особенностей стран с переходной экономикой, развивающихся стран⁶ и, в особенности, наименее развитых стран БСЭ руководствуется соответствующими положениями Резолюции 44 (Пересм. Женева, 2022 г.) ВАСЭ при ответе на любой запрос, направляемый такими странами через Бюро развития электросвязи (БРЭ), в особенности по проблемам, относящимся к профессиональной подготовке, информации, изучению вопросов, не охватываемых исследовательскими комиссиями МСЭ-D, а также к технической помощи, необходимой для изучения определенных вопросов исследовательскими комиссиями МСЭ-D.

7.2 Одобрение новых или пересмотренных Вопросов в период между ВАСЭ

7.2.1 Исследовательская комиссия дает согласие на представление предложенных новых или пересмотренных Вопросов на рассмотрение КГСЭ по достижении консенсуса присутствующими на собрании исследовательской комиссии Государствами-Членами и Членами Сектора. Текст этих Вопросов должен удовлетворять критериям, изложенным в п. 7.1.5.

⁶ К таковым относятся наименее развитые страны, малые островные развивающиеся государства, развивающиеся страны, не имеющие выхода к морю, а также страны с переходной экономикой.

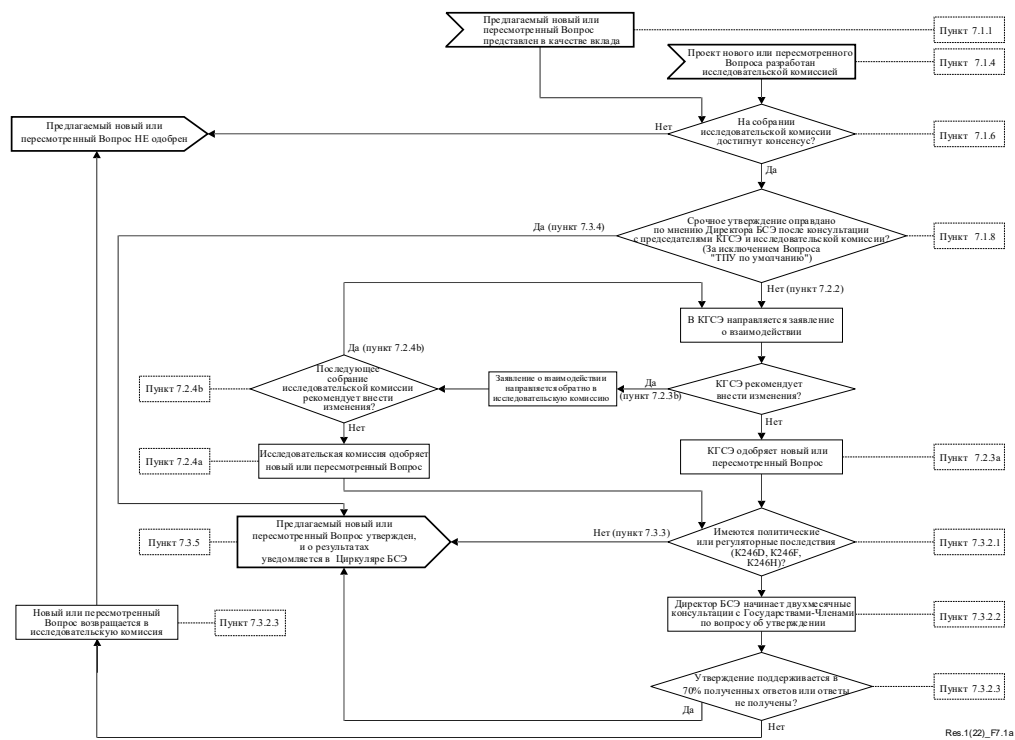


Рисунок 7.1а – Одобрение и утверждение новых или пересмотренных Вопросов в период между ВАСЭ

7.2.2 КГСЭ должна быть проинформирована с помощью заявления о взаимодействии от исследовательских комиссий обо всех предложенных новых или пересмотренных Вопросах, с тем чтобы она могла рассмотреть возможные последствия для работы всех исследовательских комиссий или других групп МСЭ-Т. КГСЭ должна рассмотреть эти Вопросы и, в случае необходимости, может рекомендовать внести изменения в их формулировку с учетом критериев, изложенных в пункте 7.1.5, выше.

7.2.3 В частности, КГСЭ должна рассмотреть любые новые или пересмотренные Вопросы, с тем чтобы определить, соответствуют ли они мандату конкретной исследовательской комиссии. Затем КГСЭ может:

- одобрить текст любого предлагаемого или пересмотренного Вопроса, и в этом случае предлагаемый проект нового или пересмотренного Вопроса представляется на утверждение в соответствии с положениями, изложенными в п. 7.3, ниже; или
- рекомендовать изменить его, и в этом случае Вопрос должен быть возвращен в соответствующую исследовательскую комиссию для повторного рассмотрения.

7.2.4 Если КГСЭ рекомендует внести изменения в предлагаемый проект нового или пересмотренного Вопроса (см. п. 7.2.3b), выше), соответствующая исследовательская комиссия может:

- одобрить новый или пересмотренный Вопрос с учетом рекомендаций КГСЭ и представить его на утверждение в соответствии с положениями в п. 7.3, ниже;
- рассмотреть рекомендации КГСЭ и, в случае трудностей с выполнением этих рекомендаций, предоставить КГСЭ дополнительную информацию для дальнейшего рассмотрения;
- представить предложенный проект нового или пересмотренного Вопроса на утверждение на ВАСЭ.

7.2.5 Рассмотрение на КГСЭ не является обязательным для срочных Вопросов, указанных в п. 7.1.8, выше.

7.2.6 Если до следующей ВАСЭ не проводится собраний исследовательских комиссий, председатель исследовательской комиссии должен включить предложенные новые или пересмотренные Вопросы, одобренные исследовательской комиссией, в отчет исследовательской комиссии для рассмотрения на ВАСЭ.

7.3 Утверждение новых или пересмотренных Вопросов в период между ВАСЭ

7.3.1 Ниже изложена процедура утверждения новых или пересмотренных Вопросов в период между ВАСЭ и после разработки предлагаемых новых или пересмотренных Вопросов (см. п. 7.1, выше).

7.3.2 Утверждение одобренных новых или пересмотренных Вопросов путем официальных консультаций с Государствами-Членами

7.3.2.1 В соответствии с пп. 246D, 246F и 246H Конвенции утверждение одобренных новых или пересмотренных Вопросов, имеющих политические или регуляторные последствия, или область применения которых вызывает сомнения, должно быть предметом официальных консультаций с Государствами-Членами.

7.3.2.2 Директор должен предложить Государствам-Членам указать в течение двух месяцев от даты запроса, поддерживают ли они утверждение одобренных новых или пересмотренных Вопросов. Такой запрос должен сопровождаться полным окончательным текстом одобренных новых или пересмотренных Вопросов.

7.3.2.3 Если в 70% ответов, полученных в период консультаций, содержатся высказывания в пользу утверждения (или если нет ответов), то одобренные новые или пересмотренные Вопросы должны считаться утвержденными. Если одобренные новые или пересмотренные Вопросы не утверждаются, они должны быть возвращены в исследовательскую комиссию. Все замечания, полученные в рамках консультаций, направляются в адрес исследовательской комиссии.

ПРИМЕЧАНИЕ. – Учитываются только те ответы, которые либо прямо поддерживают, либо прямо не поддерживают утверждение.

7.3.3 Утверждение одобренных новых или пересмотренных Вопросов, для которых не требуются консультации с Государствами-Членами

Любые одобренные новые или пересмотренные Вопросы, за исключением Вопросов, подпадающих под положения пп. 246D, 246F или 246H Конвенции, должны считаться утвержденными.

7.3.4 Утверждение предложенных новых или пересмотренных срочных Вопросов

Предложенные новые или пересмотренные срочные Вопросы, как указано в п. 7.1.8, выше, могут быть утверждены исследовательской комиссией в случае достижения консенсуса по ним на собрании исследовательской комиссии.

7.3.5 Уведомление об утверждении новых или пересмотренных Вопросов

Директор должен в циркуляре уведомлять об утверждении новых или пересмотренных Вопросов в период между ВАСЭ циркуляром.

7.4 Утверждение Вопросов на ВАСЭ

7.4.1 Если, несмотря на приведенные выше положения, одно из Государств-Членов или один из Членов Сектора предлагает Вопрос непосредственно на ВАСЭ, то Ассамблея либо утверждает этот новый или пересмотренный Вопрос, либо предлагает этому Государству-Члену или Члену Сектора представить предлагаемый Вопрос на очередное собрание соответствующей(их) исследовательской(их) комиссии(й).

7.4.2 Одобренные новые или пересмотренные Вопросы могут быть представлены на рассмотрение ВАСЭ, как указано в п. 7.2.6, выше.

7.4.3 Не позднее чем за два месяца до начала работы ВАСЭ КГСЭ должна провести собрание для рассмотрения и пересмотра Вопросов и, в случае необходимости, подготовки рекомендаций по изменениям к ним для представления на рассмотрение ВАСЭ, обеспечивая при этом, чтобы данные Вопросы отвечали общим требованиям и приоритетам программы работы МСЭ-Т и были должным образом гармонизированы с целью:

- i) избежать дублирования в работе;
- ii) обеспечить четкую основу для взаимодействия между исследовательскими комиссиями;
- iii) упростить контроль за общим ходом работы по подготовке проектов Рекомендаций и других публикаций МСЭ-Т;
- iv) способствовать согласованным действиям с другими организациями по стандартизации.

7.4.4 Не позднее чем за 35 дней до начала работы ВАСЭ Директор БСЭ должен довести до сведения Государств-Членов и Членов Сектора перечень предложенных новых и пересмотренных Вопросов.

7.4.5 Предлагаемые новые и пересмотренные Вопросы могут утверждаться ВАСЭ в соответствии с Общим регламентом конференций, ассамблей и собраний Союза.

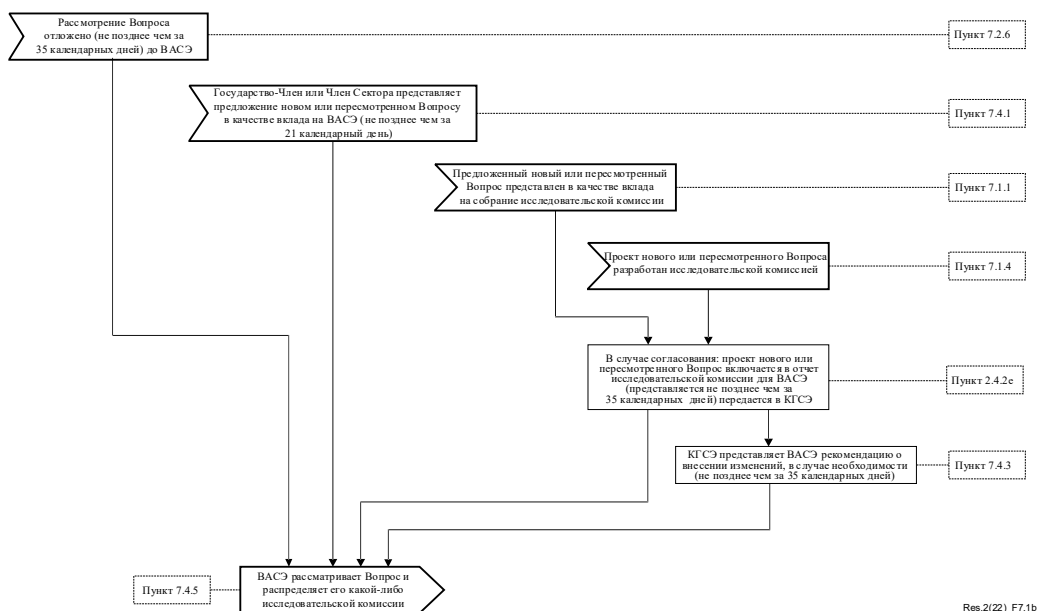


Рисунок 7.1b – Одобрение и утверждение новых или пересмотренных Вопросов на ВАСЭ

7.5 Аннулирование Вопросов

Исследовательские комиссии могут в каждом отдельном случае решать, какая из нижеследующих альтернатив является наиболее приемлемой для аннулирования Вопроса.

7.5.1 Аннулирование Вопроса в период между ВАСЭ

7.5.1.1 На собрании исследовательской комиссии путем консенсуса между присутствующими на нем может быть принято решение об аннулировании какого-либо Вопроса, например, либо потому, что работа по данному Вопросу завершена, либо потому, что ни на этом, ни на двух предыдущих собраниях исследовательская комиссия не получила вкладов. Уведомление о достигнутом согласии, включая краткое объяснение причин аннулирования этого Вопроса, производится циркулярным письмом. Решение об аннулировании Вопроса вступает в силу, если против этого не возражает простое большинство Государств-Членов, приславших свои ответы в течение двух месяцев, либо в том случае, если ответов получено не было. В противном случае данный Вопрос должен быть вновь передан в исследовательскую комиссию.

7.5.1.2 Государствам-Членам, выразившим свое несогласие, предлагается указать причины несогласия, а также возможные изменения, которые облегчили бы дальнейшее изучение Вопросы.

7.5.1.3 Уведомление о результатах утверждения Вопросов должно производиться циркулярным письмом, а КГСЭ должна быть проинформирована Директором БСЭ. Кроме того, Директор в надлежащих случаях, но не менее одного раза к середине исследовательского периода должен публиковать перечень аннулированных Вопросов.

7.5.2 Аннулирование Вопроса на ВАСЭ

По решению исследовательской комиссии председатель должен включить просьбу об аннулировании какого-либо Вопроса в свой отчет, представляемый ВАСЭ. ВАСЭ должна принимать решение в зависимости от случая.

РАЗДЕЛ 8

Процедуры разработки и утверждения Рекомендаций

8.1 Процедуры утверждения Рекомендаций МСЭ-Т и выбор процедуры утверждения

Процедуры утверждения Рекомендаций, требующие проведения официальных консультаций с Государствами-Членами (традиционный процесс утверждения, ТПУ), изложены в разделе 9 настоящей Резолюции. Процедуры утверждения Рекомендаций, не требующие проведения официальных консультаций с Государствами-Членами (альтернативный процесс утверждения, АПУ), изложены в Рекомендации МСЭ-Т А.8. Согласно Конвенции МСЭ, независимо от метода утверждения, статус Рекомендации является одинаковым.

Понятие "выбор" относится к выбору АПУ или ТПУ для разработки и утверждения новых или пересмотренных Рекомендаций.

8.1.1 Выбор процедуры на собрании исследовательской комиссии

В качестве общего подхода предполагается, что к Рекомендациям МСЭ-Т, имеющим политические или регуляторные последствия, например вопросы, касающиеся тарификации и расчетов и соответствующих планов нумерации и адресации, или к Рекомендациям в случае какого-либо сомнения в отношении сферы их применения, применяется ТПУ в соответствии с пп. 246D, 246F и 246H Конвенции. Равным образом предполагается, что к Рекомендациям МСЭ-Т, касающимся других вопросов, в целом применяется АПУ. Однако конкретное решение, принятое на собрании исследовательской комиссии, может привести к выбору АПУ вместо ТПУ, и наоборот, если такое решение будет принято путем консенсуса Государствами-Членами и Членами Сектора, участвующими в собрании.

При определении того, имеет ли новый или пересмотренный проект Рекомендации политические или регуляторные последствия, такие как вопросы тарифов и учета, и соответствующие планы нумерации и адресации, исследовательским комиссиям следует обращаться к Резолюции 40 (Пересм. Женева, 2022 г.) ВАСЭ.

Если консенсус не достигнут, то для принятия решения о выборе должна использоваться та же процедура, что и на ВАСЭ, как описано в пункте 1.13, выше.

8.1.2 Выбор процедуры на ВАСЭ

В качестве общего подхода предполагается, что к Рекомендациям МСЭ-Т, имеющим политические или регуляторные последствия, например вопросы, касающиеся тарификации, и расчетов, расчетов и соответствующих планов нумерации и адресации или к Рекомендациям в случае какого-либо сомнения в отношении сферы их применения, применяется ТПУ. Равным образом предполагается, что к Рекомендациям МСЭ-Т, относящимся к другим вопросам, применяется АПУ. Однако конкретное решение, принятое на ВАСЭ, может привести к выбору АПУ вместо ТПУ и наоборот.

8.2 Уведомление о выборе процедуры

Директор БСЭ при уведомлении Членов Союза об утверждении какого-либо Вопроса одновременно должен уведомлять их о предлагаемом выборе процедуры утверждения Рекомендаций, которые будут разработаны в результате изучения Вопроса. При наличии каких-либо возражений, которые должны основываться на положениях п. 246D, 246F или 246H Конвенции, они должны представляться в письменном виде на следующее собрание исследовательской комиссии, где выбор процедуры утверждения Рекомендаций может быть пересмотрен (см. пункт 8.3, ниже).

8.3 Пересмотр выбора процедуры

8.3.1 В любой момент времени до принятия решения о включении проекта новой или пересмотренной Рекомендации в процесс "последнего опроса" для сбора комментариев выбор процедуры утверждения может быть пересмотрен на основе положений п. 246D, 246F или 246H Конвенции. Любая просьба о пересмотре должна быть представлена в письменном виде (например, в виде вклада, или, если она представляется после истечения предельного срока представления вклада, в виде письменного документа, который затем отражается во временном документе) собранию исследовательской комиссии или рабочей группы с обоснованиями пересмотра этого выбора. Предложение Государства-Члена или Члена Сектора об изменении выбора процедуры, прежде чем оно может быть рассмотрено собранием, должно получить поддержку.

8.3.2 Используя те же процедуры, что описаны в пункте 8.1.1, исследовательская комиссия должна принять решение о том, останется ли выбор процедуры неизменным или же он изменится.

8.3.3 О любом согласованном изменении процесса утверждения Рекомендации должно быть сразу четко объявлено председателем собрания. Это изменение также должно быть отражено в отчете о собрании и в программе работы МСЭ-Т по данной Рекомендации.

8.3.4 После того, как Рекомендация была согласована, выбор процедуры утверждения может быть изменен (Рекомендация МСЭ-Т А.8, пункт 5.2). Выбор процедуры утверждения нельзя изменить после того, как по Рекомендации было сделано заключение (см. пункт 9.3.1, ниже).

РАЗДЕЛ 9

Утверждение новых и пересмотренных Рекомендаций с использованием традиционного процесса утверждения

9.1 Общие положения

9.1.1 В данном разделе изложены процедуры утверждения новых или пересмотренных Рекомендаций, которые требуют официальных консультаций с Государствами-Членами в соответствии с пп. 246D, 246F и 246H Конвенции (традиционный процесс утверждения, ТПУ). Согласно п. 246B Конвенции МСЭ, проекты новых или пересмотренных Рекомендаций принимаются той или иной исследовательской комиссией в соответствии с процедурами, установленными ВАСЭ, и Рекомендации, которые не требуют официальных консультаций с Государствами-Членами на предмет их утверждения, считаются утвержденными. Процедуры для такого утверждения Рекомендаций (альтернативный процесс утверждения, АПУ) приведены в Рекомендации МСЭ-Т А.8. В соответствии с Конвенцией утвержденные Рекомендации имеют одинаковый статус при обоих методах утверждения.

9.1.2 В целях ускорения работы и повышения ее эффективности, утверждения Рекомендаций, как правило, следует добиваться сразу по завершении разработки соответствующих текстов путем проведения официальной консультации, в ходе которой Директор БСЭ просит Государства-Члены делегировать полномочия соответствующей исследовательской комиссии, с тем чтобы она начала процедуру утверждения и последующего согласования на официальном собрании исследовательской комиссии.

Соответствующая исследовательская комиссия также может добиваться утверждения Рекомендаций на ВАСЭ.

9.1.3 В соответствии с п. 247A Конвенции утвержденные Рекомендации имеют одинаковый статус, независимо от того, на собрании исследовательской комиссии или на ВАСЭ происходило их утверждение.

9.2 Процесс

9.2.1 Исследовательские комиссии должны применять описанный ниже процесс, с тем чтобы добиваться утверждения всех проектов новых и пересмотренных Рекомендаций, после того как их тексты приобретут готовый и законченный вид. Последовательность соответствующих действий представлена на Рисунке 9.1.

9.2.1.1 Региональная группа 3-й Исследовательской комиссии принимает решение о применении этой процедуры самостоятельно с целью решения вопросов электросвязи, которые могут рассматриваться на региональной основе, включая установление региональных тарифов. Любая Рекомендация, принятая согласно этой процедуре, должна применяться только к Государствам-Членам, входящим в соответствующую региональную группу. Председатель 3-й Исследовательской комиссии должен быть информирован о решении применить данную процедуру утверждения, и 3-я Исследовательская комиссия на своем следующем пленарном собрании должна рассмотреть проект Рекомендации в общем плане. При отсутствии возражений в отношении принципов и методики начинается процедура утверждения. Директор должен проводить консультации относительно утверждения соответствующего проекта Рекомендации только с Государствами-Членами, входящими в региональную группу 3-й Исследовательской комиссии.

9.2.2 Утверждение новых или пересмотренных Рекомендаций должно быть отложено до рассмотрения на ВАСЭ в следующих случаях:

- a) когда Рекомендации носят административный характер и касаются работы МСЭ-Т в целом;
- b) когда соответствующая исследовательская комиссия считает желательным, чтобы ВАСЭ сама обсудила и решила особенно трудные или щекотливые вопросы;
- c) когда попытки достичь согласия в рамках исследовательских комиссий не увенчались успехом.

9.3 Предпосылки

9.3.1 По просьбе председателя исследовательской комиссии Директор при созыве собрания данной исследовательской комиссии должен прямо объявить о намерении применить процедуру утверждения, установленную в настоящей Резолюции. Основанием для подобной просьбы должно являться принятое на собрании исследовательской комиссии или рабочей группы либо, в исключительных случаях, на ВАСЭ заключение, что работа над проектом Рекомендации продвинулась достаточно далеко, чтобы начать эту процедуру. На этом этапе проект Рекомендации считается "документом, по которому сделано заключение". Директор должен включить резюме Рекомендации. Должна быть сделана ссылка на отчет или другие документы, в которых можно найти текст проекта новой или пересмотренной Рекомендации, подлежащей рассмотрению. Эта информация также должна быть направлена всем Государствам-Членам и Членам Сектора.

9.3.2 Исследовательским комиссиям рекомендуется создавать в каждой исследовательской комиссии редакционную группу для рассмотрения текстов новых и пересмотренных Рекомендаций с целью обеспечения соответствия требованиям текстов на каждом из официальных языков.

9.3.3 Когда Директор объявляет о намерении применить изложенную в настоящей Резолюции процедуру утверждения, БСЭ должно иметь в своем распоряжении текст проекта новой или пересмотренной Рекомендации в окончательно отредактированном виде по крайней мере на одном из официальных языков. Одновременно в БСЭ должны быть также представлены любые связанные с этим электронные материалы, включенные в Рекомендацию (например, программное обеспечение, тестовые векторы и т. д.). В соответствии с пунктом 9.3.4, ниже, в БСЭ должно быть также представлено резюме, отражающее окончательно отредактированный вариант проекта Рекомендации. Приглашение принять участие в собрании, в котором объявляется о намерении применить данную процедуру утверждения, вместе с резюме проекта новой или пересмотренной Рекомендации должны направляться Директором всем Государствам-Членам и Членам Сектора, с тем чтобы оно было получено не позднее чем за три месяца до собрания. Приглашение и приложенное к нему резюме должны рассылаться в соответствии с обычными процедурами, которые включают использование соответствующих официальных языков.

9.3.4 Резюме должно составляться в соответствии с руководством для авторов по подготовке проектов Рекомендаций МСЭ-Т и представлять собой краткое описание цели и содержания проекта новой или пересмотренной Рекомендации и, когда это целесообразно, задачи пересмотра. Без этого резюме ни одна Рекомендация не считается законченной и готовой для утверждения.

9.3.5 Текст проекта новой или пересмотренной Рекомендации на официальных языках должен быть разослан не позднее чем за один месяц до проведения объявленного собрания.

9.3.6 В соответствии с п. 192 Конвенции утверждения проекта новой или пересмотренной Рекомендации можно добиваться только в рамках мандата исследовательской комиссии, определяемого распределенными ей Вопросами. В качестве альтернативы или дополнительно в рамках сферы ответственности и мандата исследовательской комиссии можно добиваться утверждения поправки к существующей Рекомендации (см. Резолюцию 2 ВАСЭ).

9.3.7 Если проект новой или пересмотренной Рекомендации подпадает под мандат нескольких исследовательских комиссий, то председатель исследовательской комиссии, предлагающей утвердить проект, прежде чем приступить к применению процедуры утверждения, должен проконсультироваться с председателями всех других заинтересованных исследовательских комиссий и учесть их мнения.

9.3.8 Рекомендации МСЭ-Т должны разрабатываться так, чтобы они применялись по возможности свободно и открыто, с тем чтобы обеспечить их широкомасштабное использование. Разработка Рекомендаций должна осуществляться с учетом положений, связанных с правами интеллектуальной собственности и в соответствии с Общей патентной политикой МСЭ-Т/МСЭ-Р/ИСО/МЭК, представленной по адресу: <https://www.itu.int/en/ITU-T/ipr/>. Например:

9.3.8.1 Любая сторона, участвующая в работе МСЭ-Т, должна с самого начала обратить внимание Директора на любой известный ей патент или на любую известную заявку на патент, находящуюся на рассмотрении, либо своей собственной организации, либо других организаций. При этом должна использоваться форма "Патентное заявление и декларация о лицензировании", имеющаяся на веб-сайте МСЭ-Т.

9.3.8.2 Организации, не являющиеся Членами МСЭ-Т и владеющие патентом(ами) или подавшие заявку(и) на патенты, использование которых может потребоваться для применения Рекомендации МСЭ-Т, могут представить в БСЭ "Патентное заявление и декларацию о лицензировании", используя форму, имеющуюся на веб-сайте МСЭ-Т.

9.3.9 В целях обеспечения стабильности в работе после утверждения новой или пересмотренной Рекомендации в течение некоторого разумного периода времени обычно не следует добиваться утверждения дополнительных поправок к этому новому тексту или к пересмотренной части, соответственно, если только предлагаемая поправка не меняет, а дополняет соглашение, достигнутое в ходе предыдущего процесса утверждения, или если не обнаружены существенная ошибка или пропуск. В качестве ориентира "разумный период времени" в данном контексте в большинстве случаев составляет не менее двух лет.

9.3.10 Любые Государства-Члены, которые считают себя ущемленными в связи с утверждением какой-либо Рекомендации, имевшим место в течение исследовательского периода, могут обратиться по этому поводу к Директору, который должен передать этот вопрос в соответствующую исследовательскую комиссию для незамедлительного рассмотрения.

9.3.11 Директор БСЭ должен информировать следующую ВАСЭ обо всех случаях, о которых Бюро было уведомлено в соответствии с пунктом 9.3.10, выше.

9.4 Консультации

9.4.1 Консультации с Государствами-Членами осуществляются в определенный период времени с использованием определенных процедур; этот период начинается с момента объявления Директором о намерении применить процедуру утверждения (пункт 9.3.1) и заканчивается за семь рабочих дней до начала собрания исследовательской комиссии. В течение указанного периода Директор должен запросить Государства-Члены высказать свои мнения относительно предоставления исследовательской комиссии полномочий на рассмотрение на своем собрании проектов новых или пересмотренных Рекомендаций с целью их утверждения. Право дать ответ в рамках этих консультаций имеют только Государства-Члены.

9.4.2 Если БСЭ получило заявление (или заявления), в котором указывается, что для применения проекта Рекомендации может потребоваться использование интеллектуальной собственности, например имеющегося патента или авторского права, Директор должен сообщить о сложившейся ситуации в циркулярном письме, объявляя о своем намерении начать процесс утверждения в соответствии с Резолюцией 1 ВАСЭ (см. Дополнение II) к настоящей Резолюции.

9.4.3 Директор информирует Директоров двух других Бюро, а также признанные эксплуатационные организации, научные и промышленные организации и международные организации, принимающие участие в работе данной исследовательской комиссии, о том, что Государствам-Членам направлена просьба высказаться в порядке консультации относительно предложенной новой или пересмотренной Рекомендации. Право дать ответ имеют только Государства-Члены (см. пункт 9.5.2, ниже).

9.4.4 Если какие-либо Государства-Члены сочтут, что приступать к процедуре рассмотрения с целью утверждения нельзя, они должны изложить причины своего несогласия и указать возможные изменения, внесение которых облегчило бы дальнейшее рассмотрение и утверждение проекта новой или пересмотренной Рекомендации.

9.4.5 Если за рассмотрение с целью утверждения на собрании исследовательской комиссии высказутся в своих ответах 70% или более Государств-Членов (или если ответов не будет), Директор должен уведомить председателя о том, что можно приступить к рассмотрению с целью утверждения. (Предоставляя исследовательской комиссии полномочия начать процесс утверждения, Государства-Члены также признают, что исследовательская комиссия может внести необходимые технические и редакционные изменения в соответствии с пунктом 9.5.2, ниже.)

9.4.6 Если рассмотрение с целью утверждения на собрании исследовательской комиссии поддержат в своих ответах, полученных к назначенной дате, менее 70% Государств-Членов, Директор должен уведомить председателя о том, что приступить к рассмотрению с целью утверждения на этом собрании нельзя. (Тем не менее, исследовательская комиссия должна рассмотреть информацию, представленную в соответствии с пунктом 9.4.4, выше.)

ПРИМЕЧАНИЕ. – Учитываются только те ответы, которые либо прямо поддерживают, либо прямо не поддерживают рассмотрение с целью утверждения на собрании исследовательской группы.

9.4.7 Любые комментарии, полученные вместе со всеми ответами в ходе консультации, должны быть собраны БСЭ и представлены на следующее собрание исследовательской комиссии в качестве временного документа.

9.5 Процедура на собраниях исследовательских комиссий

9.5.1 Исследовательской комиссии следует рассмотреть текст проекта новой или пересмотренной Рекомендации, как указано в пп. 9.3.1 и 9.3.3, выше. Затем на собрании могут быть приняты любые редакционные поправки или другие изменения, не затрагивающие существа данной Рекомендации. Исследовательская комиссия должна дать оценку резюме, о котором говорится в пункте 9.3.4, относительно его полноты и способности вкратце передать суть проекта новой или пересмотренной Рекомендации так, чтобы она была понятна любому специалисту в области электросвязи, не принимавшему участия в работе исследовательской комиссии.

9.5.2 Технические и редакционные изменения могут вноситься только в ходе собрания на основе письменных вкладов, результатов процесса консультаций (см. пункт 9.4, выше) или заявлений о взаимодействии. Если предложения по внесению таких изменений будут сочтены обоснованными, но оказывающими значительное влияние на цель Рекомендации или отходящими от принципиальных положений, согласованных на предыдущем собрании исследовательской комиссии или рабочей группы, рассмотрение этой процедуры утверждения должно быть отложено до другого собрания. Тем не менее в оправданных обстоятельствах процедура утверждения все же может быть применена, если председатель исследовательской комиссии при консультации с БСЭ сочтет, что:

- a) предложенные изменения являются обоснованными (в контексте рекомендации, изложенной в пункте 9.4, выше) для тех Государств-Членов, которые не представлены на собрании или представлены неадекватно с учетом изменившихся обстоятельств; и
- b) предложенный текст является стабильным.

9.5.3 После обсуждений на собрании исследовательской комиссии решение делегаций Государств-Членов (см. п. 1005 Приложения к Уставу) об утверждении Рекомендации в соответствии с этой процедурой утверждения не должно вызывать возражений (однако см. пункт 9.5.4 в отношении оговорок, а также пп. 9.5.5 и 9.5.6). См. п. 239 Конвенции.

9.5.4 В случаях когда какая-либо делегация решает не возражать против утверждения текста, но хотела бы сделать оговорки по одному или нескольким аспектам, это должно быть отмечено в отчете о собрании. Такие оговорки должны упоминаться в краткой записке, прилагаемой к тексту соответствующей Рекомендации.

9.5.5 Во время собрания решение должно быть принято на основе текста в его окончательной редакции, имеющегося у всех участников собрания. В исключительных случаях, но только в ходе собрания, делегация может обратиться с просьбой предоставить ей дополнительное время для рассмотрения своей позиции. Если в течение четырех недель со дня окончания собрания Директор не получит официального возражения от Государства-Члена, представленного указанной делегацией, он действует в соответствии с пунктом 9.6.1.

9.5.5.1 Государству-Члену, запросившему дополнительное время для рассмотрения своей позиции и затем в пределах, упомянутых в пункте 9.5.5, выше, четырех недель выразившему несогласие, предлагается изложить причины своего несогласия, а также указать возможные изменения, внесение которых облегчило бы дальнейшее рассмотрение и утверждение проекта новой или пересмотренной Рекомендации в будущем.

9.5.5.2 Если Директора уведомляют об официальном несогласии, вопрос должен быть вновь передан в исследовательскую комиссию, и председатель исследовательской комиссии после консультации с заинтересованными сторонами может действовать в соответствии с пунктом 9.3.1, выше, без вынесения дополнительного заключения на последующем собрании рабочей группы или исследовательской комиссии.

9.5.6 Любая делегация может заявить на собрании о том, что она воздерживается от принятия решения о применении процедуры. В этом случае присутствие данной делегации не учитывается по причинам, указанным в пункте 9.5.3, выше. В дальнейшем делегация может отказаться от позиции "воздержавшейся стороны", но только в ходе собрания.

9.6 Уведомление

9.6.1 В течение четырех недель со дня окончания собрания исследовательской комиссии или, в исключительных случаях, в течение четырех недель после периода, описанного в пункте 9.5.5, Директор циркулярным письмом уведомляет о том, утвержден ли текст. Директор БСЭ должен принимать меры к тому, чтобы эта информация также была включена в следующее Уведомление МСЭ. В течение того же периода Директор также должен обеспечивать, чтобы любая согласованная на собрании исследовательской комиссии Рекомендация была доступна в онлайн-режиме по крайней мере на одном официальном языке с указанием, что это может быть не тот окончательный вариант Рекомендации, который будет опубликован.

9.6.2 Если в представленный на утверждение текст необходимо внести незначительные, чисто редакционные изменения либо исправить очевидные ошибки или противоречия, БСЭ может сделать это с одобрения председателя исследовательской комиссии.

9.6.3 Генеральный секретарь должен публиковать утвержденные новые или пересмотренные Рекомендации на официальных языках, как только это становится практически возможным, указывая, по мере необходимости, дату их вступления в силу. Однако в соответствии с Рекомендацией МСЭ-Т А.11 незначительные поправки могут быть приведены в документе "Исправление" без необходимости переиздания всего текста. Кроме того, в надлежащих случаях тексты могут быть сгруппированы в соответствии с потребностями рынка.

9.6.4 На титульных листах всех новых и пересмотренных Рекомендаций должен быть добавлен текст, в котором пользователям настоятельно рекомендуется обращаться к базе данных МСЭ-Т по патентам и к базе данных МСЭ-Т по авторским правам на программное обеспечение. Предлагается следующая формулировка:

- a) "МСЭ обращает внимание на то, что практическое применение или реализация настоящей Рекомендации может включать использование заявленного права интеллектуальной собственности. МСЭ не занимает какую бы то ни было позицию относительно подтверждения, обоснованности или применимости заявленных прав интеллектуальной собственности независимо от того, отстаиваются ли они Государствами – Членами МСЭ и Членами Секторов или другими сторонами вне процесса подготовки Рекомендации".

- b) "На момент утверждения настоящей Рекомендации МСЭ получил/не получил извещение об интеллектуальной собственности, защищенной патентами/авторскими правами на программное обеспечение, которые могут потребоваться для реализации настоящей Рекомендации. Однако те, кто будут применять Рекомендацию, должны иметь в виду, что это может не отражать самую последнюю информацию, и поэтому им настоятельно рекомендуется обращаться к соответствующим базам данных МСЭ-Т, имеющимся на веб-сайте МСЭ-Т".

9.6.5 См. также Рекомендацию МСЭ-Т А.11 относительно публикации перечней новых и пересмотренных Рекомендаций.

9.7 Исправление недочетов

Когда исследовательская комиссия устанавливает необходимость в уведомлении пользователей рекомендацией об имеющихся в какой-либо Рекомендации недочетах (например, типографских ошибках, редакционных ошибках, неясностях, пропусках или противоречиях и технических ошибках), одним из механизмов, который может быть применен в данном случае, является Руководство для пользователей рекомендацией (Implementers' Guide). Это руководство представляет собой документ, в котором в хронологическом порядке фиксируются все обнаруженные недочеты и положение дел с их исправлением с момента обнаружения до окончательного их устранения. Руководства для пользователей рекомендациями согласуются исследовательскими комиссиями или одной из ее существующих рабочих групп по согласованию с председателем исследовательской комиссии. Руководства для пользователей рекомендациями должны быть предоставлены для общего пользования путем размещения их на веб-сайте МСЭ-Т с открытым доступом.

9.8 Аннулирование Рекомендаций

Исследовательские комиссии могут в каждом отдельном случае решать, какой из следующих вариантов является наиболее приемлемым для аннулирования Рекомендаций.

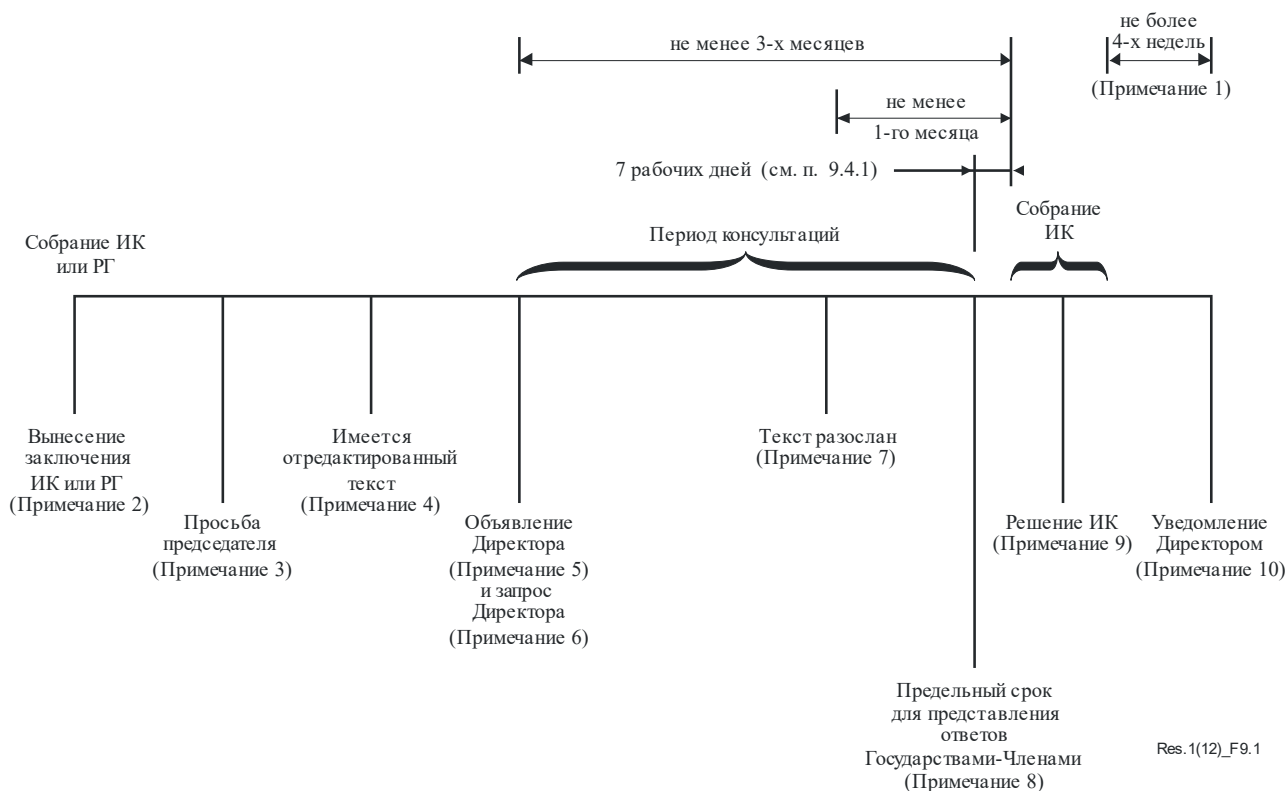
9.8.1 Аннулирование Рекомендаций на ВАСЭ

По решению исследовательской комиссии председатель должен включить просьбу об аннулировании какой-либо Рекомендации в свой отчет, представляемый ВАСЭ. ВАСЭ должна рассмотреть эту просьбу и принять соответствующее решение.

9.8.2 Аннулирование Рекомендаций в период между ВАСЭ

9.8.2.1 На собрании исследовательской комиссии может быть достигнута договоренность об аннулировании какой-либо Рекомендации, например по причине ее замены другой Рекомендацией или из-за того, что она устарела. Такая договоренность должна быть достигнута при отсутствии возражений Государств-Членов и Членов Сектора, действующих от имени Государств-Членов в соответствии с п. 239 Конвенции. Информация об этой договоренности, включая краткое объяснение причин аннулирования, должна предоставляться циркулярным письмом. Решение об аннулировании вступает в силу, если в течение трех месяцев не получено возражений против этого. При наличии возражений вопрос должен быть вновь передан в исследовательскую комиссию.

9.8.2.2 Уведомление о результатах должно включаться в еще одно циркулярное письмо, а КГСЭ должна информироваться посредством отчета Директора. Кроме того, Директор в надлежащих случаях, но не менее одного раза к середине исследовательского периода, должен публиковать перечень аннулированных Рекомендаций.



ПРИМЕЧАНИЕ 1. – В исключительных случаях, если делегация просит предоставить ей дополнительное время в соответствии с пунктом 9.5.5, добавляется период продолжительностью до четырех недель.

ПРИМЕЧАНИЕ 2. – **ВЫНЕСЕНИЕ ЗАКЛЮЧЕНИЯ ИК или РГ:** Исследовательская комиссия или рабочая группа делает заключение, что работа над проектом Рекомендации продвинулась достаточно далеко, и предлагает председателю ИК обратиться с просьбой к Директору (пункт 9.3.1).

ПРИМЕЧАНИЕ 3. – **ПРОСЬБА ПРЕДСЕДАТЕЛЯ:** Председатель ИК просит Директора объявить о намерении добиваться утверждения (пункт 9.3.1).

ПРИМЕЧАНИЕ 4. – **ИМЕЕТСЯ ОТРЕДАКТИРОВАННЫЙ ТЕКСТ:** Текст проекта Рекомендации, включая требуемое резюме, должен быть в распоряжении БСЭ в окончательно отредактированном виде по крайней мере на одном официальном языке (пункт 9.3.3). Одновременно БСЭ должны быть представлены все включенные в Рекомендацию материалы в электронном виде.

ПРИМЕЧАНИЕ 5. – **ОБЪЯВЛЕНИЕ ДИРЕКТОРА:** Директор объявляет о намерении добиваться утверждения проекта Рекомендации на следующем собрании ИК. Приглашение принять участие в собрании и объявление о намерении применить процедуру утверждения должны быть направлены всем Государствам-Членам и Членам Сектора, с тем чтобы они были получены не позднее чем за три месяца до собрания (пп. 9.3.1 и 9.3.3).

ПРИМЕЧАНИЕ 6. – **ЗАПРОС ДИРЕКТОРА:** Директор обращается к Государствам-Членам с просьбой проинформировать его относительно того, утверждают ли они это предложение (пп. 9.4.1 и 9.4.2). Данный запрос должен содержать резюме и ссылку на полный окончательный текст Рекомендации.

ПРИМЕЧАНИЕ 7. – **ТЕКСТ РАЗОСЛАН:** Текст проекта Рекомендации на официальных языках должен быть разослан не позднее чем за один месяц до проведения объявленного собрания (пункт 9.3.5).

ПРИМЕЧАНИЕ 8. – **ПРЕДЕЛЬНЫЙ СРОК ДЛЯ ПРЕДСТАВЛЕНИЯ ОТВЕТОВ ГОСУДАРСТВАМИ-ЧЛЕНАМИ:** Если в 70% ответов, полученных в период консультаций, содержатся высказывания в пользу утверждения, то предложение принимается (пп. 9.4.1, 9.4.5 и 9.4.7).

ПРИМЕЧАНИЕ 9. – **РЕШЕНИЕ ИССЛЕДОВАТЕЛЬСКОЙ КОМИССИИ:** После обсуждений исследовательская комиссия решает при отсутствии голосов "против" применить процедуру утверждения (пп. 9.5.3 и 9.5.2). Любая делегация может сделать оговорки (пункт 9.5.4), может запросить дополнительное время для выработки своей позиции (пункт 9.5.5) или воздержаться от принятия решения (пункт 9.5.6).

ПРИМЕЧАНИЕ 10. – **УВЕДОМЛЕНИЕ ДИРЕКТОРОМ:** Директор направляет уведомление о том, утвержден ли проект Рекомендации (пункт 9.6.1).

Рисунок 9.1 – Утверждение новых и пересмотренных Рекомендаций с использованием ТПУ – последовательность действий

ДОПОЛНЕНИЕ I
(к Резолюции 1 (Пересм. Женева, 2022 г.))

Информация для представления Вопроса

- Источник
- Краткое заглавие
- Тип Вопроса или предложения⁷
- Основания для представления Вопроса или предложения или практические соображения с учетом п. 196 Конвенции МСЭ
- Проект текста Вопроса или предложения
- Конкретная(ые) цель(и) и задачи и предполагаемые сроки выполнения
- Связь этой исследовательской деятельности с:
 - Рекомендациями
 - Вопросами
 - исследовательскими комиссиями
 - соответствующими организациями по стандартизации

Руководящие принципы, касающиеся разработки текста Вопроса, приводятся на веб-сайте МСЭ-Т.

ДОПОЛНЕНИЕ II
(к Резолюции 1 (Пересм. Женева, 2022 г.))

**Предлагаемый текст записи, которая должна быть включена
в циркулярное письмо**

БСЭ получило заявление(я), в котором(ых) указывается, что для применения данного проекта Рекомендации может потребоваться использование интеллектуальной собственности, защищенной одним или несколькими выданными или находящимися на рассмотрении патентами/авторским(и) правом(ами) на программное обеспечение. Доступ к имеющейся информации о патентах и авторском праве на программное обеспечение можно получить на веб-сайте МСЭ-Т.

⁷ Справочный Вопрос, Вопрос, ориентированный на решение конкретной задачи, изучение которого должно привести к разработке Рекомендации, предложение для нового руководства, пересмотренного руководства и т. д.