

Международный союз электросвязи

МСЭ-Т

СЕКТОР СТАНДАРТИЗАЦИИ
ЭЛЕКТРОСВЯЗИ МСЭ

ВСЕМИРНАЯ АССАМБЛЕЯ ПО СТАНДАРТИЗАЦИИ
ЭЛЕКТРОСВЯЗИ

Йоханнесбург, 21–30 октября 2008 года

Резолюция 1 – Внутренний регламент Сектора стандартизации электросвязи МСЭ (МСЭ-Т)

ПРЕДИСЛОВИЕ

Международный союз электросвязи (МСЭ) является специализированным учреждением Организации Объединенных Наций в области электросвязи. Сектор стандартизации электросвязи МСЭ (МСЭ-Т) – постоянный орган МСЭ. МСЭ-Т отвечает за исследование технических, эксплуатационных и тарифных вопросов и за выпуск Рекомендаций по ним с целью стандартизации электросвязи на всемирной основе.

Всемирная ассамблея по стандартизации электросвязи (ВАСЭ), которая проводится каждые четыре года, определяет темы для изучения Исследовательскими комиссиями МСЭ-Т, которые, в свою очередь, разрабатывают Рекомендации по этим темам.

© ITU 2009

Все права сохранены. Ни одна из частей данной публикации не может быть воспроизведена с помощью каких бы то ни было средств без предварительного письменного разрешения МСЭ.

РЕЗОЛЮЦИЯ 1

Внутренний регламент Сектора стандартизации электросвязи МСЭ (МСЭ-Т)

(Йоханнесбург, 2008 г.)¹

Всемирная ассамблея по стандартизации электросвязи (Йоханнесбург, 2008 г.),

учитывая,

- a) что функции, обязанности и организация Сектора стандартизации электросвязи МСЭ (МСЭ-Т) изложены в Статье 17 Устава МСЭ и Статьях 13, 14, 14А, 15 и 20 Конвенции МСЭ;
- b) что в соответствии с вышеуказанными статьями Устава и Конвенции МСЭ-Т проводит исследование технических, эксплуатационных и тарифных вопросов и принимает Рекомендации с целью стандартизации электросвязи на всемирной основе;
- c) что Рекомендации МСЭ-Т, являющиеся результатом этих исследований, должны соответствовать Регламенту международной электросвязи (Мельбурн, 1988 г.), дополнять установленные в нем основные принципы и содействовать всем, кто непосредственно связан с предоставлением услуг и эксплуатацией служб электросвязи, в достижении целей, изложенных в Преамбуле и Статье 1 этого Регламента;
- d) что, соответственно, быстрое развитие техники и услуг электросвязи требует своевременной разработки надежных Рекомендаций МСЭ-Т, чтобы помочь всем Государствам-Членам в сбалансированном развитии их электросвязи;
- e) что общие механизмы работы МСЭ-Т указаны в Конвенции;
- f) что Общий регламент конференций, ассамблей и собраний Союза, принятый Полномочной конференцией, применяется к Всемирной ассамблее по стандартизации электросвязи (ВАСЭ);
- g) что в соответствии с п. 184А Конвенции ВАСЭ имеет право принимать методы и процедуры работы с целью управления деятельностью МСЭ-Т согласно п. 145А Устава;
- h) что ведется тщательный анализ более детализированных механизмов работы с целью их изменения в соответствии со все возрастающей потребностью в разработке Рекомендаций при наиболее эффективном использовании ограниченных ресурсов, которыми располагают Государства-Члены, Члены Сектора и штаб-квартира МСЭ,

решает,

что положения, упомянутые в пунктах e), f) и g) раздела *учитывая*, выше, следует и далее уточнять положениями настоящей резолюции и в резолюциях, к которым они относятся, принимая во внимание, что в случае возникновения противоречий большую силу по отношению к настоящей резолюции имеют Устав, Конвенция, Регламент международной электросвязи (РМЭ) и Общий регламент конференций, ассамблей и собраний Союза (в таком порядке).

¹ Публиковался ранее (Женева, 1956 г. и 1958 г.; Дели, 1960 г.; Женева, 1964 г.; Мар-дель-Плата, 1968 г.; Женева, 1972 г., 1976 г. и 1980 г.; Малага-Торремолинос, 1984 г.; Мельбурн, 1988 г.; Хельсинки, 1993 г.; Женева, 1996 г.; Монреаль, 2000 г., Флорианополис, 2004 г.).

РАЗДЕЛ 1

Всемирная ассамблея по стандартизации электросвязи

1.1 Всемирная ассамблея по стандартизации электросвязи (ВАСЭ), во исполнение обязанностей, возложенных на нее в Статье 18 Устава МСЭ, Статье 13 Конвенции МСЭ и Общем регламенте конференций, ассамблей и собраний Союза, проводит работу каждой ассамблеи, создавая комитеты и группу(ы) для обсуждения организационных вопросов, программы работы, вопросов бюджетного контроля, вопросов редактирования и, при необходимости, для рассмотрения других конкретных вопросов.

1.2 Она создает Руководящий комитет, возглавляемый председателем ассамблеи и состоящий из заместителей председателя ассамблеи, председателей и заместителей председателей комитетов и любой(ых) группы (групп), созданных ассамблеей.

1.3 ВАСЭ создает Комитет по бюджетному контролю и Редакционный комитет, задачи и обязанности которых изложены в Общем регламенте конференций, ассамблей и собраний Союза (пп. 69–74 Общего регламента):

- a) "Комитет по бюджетному контролю", среди прочего, изучает сметные суммарные расходы ассамблеи и оценивает финансовые потребности МСЭ-Т до следующей ВАСЭ, а также затраты, которые повлечет за собой исполнение решений ассамблей;
- b) "Редакционный комитет" улучшает формулировки текстов, таких как резолюции, являющихся результатом обсуждений на ВАСЭ, не изменяя их смысла и сути, и согласовывает такие тексты на официальных языках Союза.

1.4 Кроме Руководящего комитета, Комитета по бюджетному контролю и Редакционного комитета, создаются два следующих комитета:

- a) "Комитет по методам работы МСЭ-Т", который представляет пленарному заседанию отчеты, включая предложения по методам работы МСЭ-Т для выполнения программы работы МСЭ-Т, на основе представленных ассамблее отчетов КГСЭ и предложений Государств – Членов МСЭ и Членов Сектора МСЭ-Т;
- b) "Комитет по программе и организации работы МСЭ-Т", который представляет пленарному заседанию отчеты, включая предложения по программе и организации работы МСЭ-Т, соответствующие стратегии и приоритетам МСЭ-Т, на основе представленных ассамблее отчетов КГСЭ и предложений Государств – Членов МСЭ и Членов Сектора МСЭ-Т. Данный комитет, в частности, должен:
 - i) предлагать создание исследовательских комиссий;
 - ii) рассматривать Вопросы, предложенные для исследования или дальнейшего исследования;
 - iii) готовить четкое описание основной сферы ответственности, в рамках которой каждая исследовательская комиссия может поддерживать и вести существующие и разрабатывать новые Рекомендации, при необходимости, в сотрудничестве с другими исследовательскими комиссиями;
 - iv) при необходимости, распределять Вопросы исследовательским комиссиям;
 - v) когда Вопрос или группа тесно связанных между собой Вопросов касаются нескольких исследовательских комиссий, принимать решение о том, следует ли:
 - принять рекомендацию КГСЭ;
 - поручить исследование какой-либо одной исследовательской комиссии; или
 - принять альтернативный механизм;
 - vi) рассматривать и, при необходимости, корректировать список Рекомендаций, за которые отвечает каждая исследовательская комиссия;

vii) предлагать, при необходимости, создание других комиссий в соответствии с положениями пп. 191А и 191В Конвенции.

1.4.1 Председатели исследовательских комиссий и председатель КГСЭ, а также председатели других созданных ВАСЭ групп, должны находиться в распоряжении для участия в Комитете по программе и организации работы.

1.5 Пленарное заседание ВАСЭ может создавать другие комитеты в соответствии с п. 63 Общего регламента.

1.6 Все комитеты и группы, упомянутые в пунктах 1.2–1.5, выше, должны, как правило, прекратить свое существование после закрытия ВАСЭ, за исключением Редакционного комитета, когда это необходимо, если это утверждено ассамблеей и не превышает установленных бюджетных пределов. Поэтому Редакционный комитет может проводить собрания после закрытия ассамблеи для завершения своих задач, порученных ассамблеей.

1.7 До собрания, посвященного открытию ВАСЭ, в соответствии с п. 49 Общего регламента главы делегаций проводят собрание с целью подготовки повестки дня первого пленарного заседания и представления предложений по организации ассамблеи, включая предложения по кандидатурам председателей и заместителей председателей ВАСЭ и ее комитетов и группы (групп).

1.8 Во время проведения ВАСЭ главы делегаций собираются с целью:

- a) рассмотрения предложений Комитета по программе и организации работы МСЭ-Т, которые относятся, в частности, к программе работы и составу исследовательских комиссий;
- b) разработки предложений, касающихся назначения председателей и заместителей председателей исследовательских комиссий, КГСЭ и любых других групп, созданных ВАСЭ (см. раздел 2).

1.9 Программа работы ВАСЭ составляется таким образом, чтобы обеспечивать достаточно времени для рассмотрения важных административных и организационных аспектов деятельности МСЭ-Т. Как правило:

1.9.1 ВАСЭ рассматривает отчеты Директора Бюро стандартизации электросвязи (БСЭ) и, согласно п. 187 Конвенции, исследовательских комиссий и КГСЭ о деятельности в течение предыдущего исследовательского периода, включая отчет КГСЭ по выполнению любых конкретных функций, которые были ей поручены предшествующей ВАСЭ. В период проведения ВАСЭ председатели исследовательских комиссий должны находиться в распоряжении ВАСЭ, с тем чтобы они могли предоставлять информацию по вопросам, касающимся их исследовательских комиссий.

1.9.2 В случаях, указанных в разделе 9, ВАСЭ может быть предложено рассмотреть возможность утверждения одной или нескольких Рекомендаций. Отчет какой-либо исследовательской(их) комиссии(й) или КГСЭ, в котором предлагается подобное действие, должен включать информацию о том, почему предлагается подобное действие.

1.9.3 ВАСЭ получает и рассматривает отчеты, включая предложения созданных ею комитетов, и принимает окончательные решения по этим предложениям и отчетам, представленным ей этими комитетами и группами. На основе предложений Комитета по программе и организации работы МСЭ-Т она создает исследовательские комиссии и, при необходимости, другие группы, и, учитывая мнения глав делегаций, назначает председателей и заместителей председателей исследовательских комиссий, КГСЭ и других созданных ею групп, учитывая Статью 20 Конвенции и раздел 3, ниже.

1.10 В соответствии с п. 191С Конвенции ВАСЭ может передавать относящиеся к ее компетенции конкретные вопросы КГСЭ с указанием мер, которые необходимо принять по этим вопросам.

1.11 Голосование

В случае возникновения необходимости в проведении голосования на ВАСЭ голосование проводится согласно соответствующим разделам Устава, Конвенции и Общего регламента.

РАЗДЕЛ 2

Исследовательские комиссии и их соответствующие группы

2.1 Классификация исследовательских комиссий и их соответствующих групп

2.1.1 ВАСЭ создает исследовательские комиссии, каждая из которых должна:

- a) добиваться целей, изложенных в комплексе относящихся к той или иной области изучения Вопросов, ориентируясь на решение конкретных задач;
- b) рассматривать, и по мере необходимости, предлагать внесение поправок в существующие Рекомендации и определения или их аннулирование в рамках основной сферы своей ответственности (определенной ВАСЭ), в надлежащих случаях взаимодействуя со своими соответствующими группами.

2.1.2 Для облегчения своей работы исследовательские комиссии могут создавать рабочие группы, объединенные рабочие группы и группы докладчиков, которые выполняют порученные комиссиям задачи.

2.1.3 Объединенная рабочая группа представляет проекты Рекомендаций своей ведущей исследовательской комиссии.

2.1.4 Для рассмотрения Вопросов и проведения исследований, представляющих особый интерес для группы Государств-Членов и Членов Сектора в каком-либо регионе МСЭ, в исследовательской комиссии может быть создана региональная группа.

2.1.5 ВАСЭ может быть создана исследовательская комиссия для проведения совместных исследований с Сектором радиосвязи МСЭ (МСЭ-R) и подготовки проектов Рекомендаций по вопросам, представляющим общий интерес. МСЭ-Т отвечает за руководство этой исследовательской комиссией и утверждение подготовленных ею Рекомендаций. ВАСЭ назначает председателя и заместителя председателя этой исследовательской комиссии², в надлежащих случаях при консультациях с Ассамблеей радиосвязи, и получает официальный отчет о работе этой исследовательской комиссии. Информационный отчет может быть также подготовлен для Ассамблеи радиосвязи.

2.1.6 ВАСЭ или КГСЭ могут назначить какую-либо исследовательскую комиссию ведущей для проведения исследований в рамках МСЭ-Т по определенной программе работ с участием ряда исследовательских комиссий. Эта ведущая исследовательская комиссия отвечает за изучение соответствующих ключевых Вопросов. Кроме того, при консультации с соответствующими исследовательскими комиссиями и, в случае необходимости, в сотрудничестве с другими органами по стандартизации ведущая исследовательская комиссия несет ответственность за определение и ведение всего комплекса работ, а также за координацию, распределение (исходя из мандатов исследовательских комиссий) и установление приоритетности исследований, которые должны быть проведены исследовательскими комиссиями, и за обеспечение подготовки согласованных, полных и своевременных Рекомендаций. Ведущая исследовательская комиссия информирует КГСЭ о ходе работы, определенной в рамках сферы деятельности ведущей исследовательской комиссии. Вопросы, которые не могут быть решены этой исследовательской комиссией, должны быть переданы КГСЭ для выработки рекомендаций и предложений относительно направления деятельности.

2.2 Собрания, проводимые вне Женевы

2.2.1 Собрания исследовательских комиссий или рабочих групп могут проводиться вне Женевы в случае поступления приглашений от Государств-Членов, Членов Сектора МСЭ-Т или других уполномоченных в этом отношении объединений того или иного Государства – Члена Союза, и желательности проведения собрания вне Женевы (например, параллельно с симпозиумами или семинарами). Такие приглашения рассматриваются только в том случае, если они представлены на рассмотрение ВАСЭ или собрания какой-либо исследовательской комиссии МСЭ-Т, и окончательно планируются и организуются после консультации с Директором БСЭ, если расходы на них не превышают средства, выделенные МСЭ-Т Советом.

² В особых случаях ВАСЭ может назначить председателя и обратиться к Ассамблее радиосвязи с просьбой назначить заместителя председателя.

2.2.2 Для собраний, проводимых вне Женевы, должны применяться положения Резолюции 5 (Киото, 1994 г.) Полномочной конференции, а также Решение 304 Совета МСЭ. Приглашения на проведение собраний исследовательских комиссий или их рабочих групп вне Женевы должны сопровождаться заявлением, отражающим готовность принимающей стороны брать на себя возникающие дополнительные расходы и предоставить бесплатно по крайней мере надлежащие помещения, необходимую мебель и оборудование, за исключением того, что в случае развивающихся стран бесплатное предоставление оборудования приглашающим правительством не является обязательным, если правительство обращается с такой просьбой.

2.2.3 Если приглашение по какой-либо причине аннулируется, Государствам-Членам или другим надлежащим образом уполномоченным объединениям предлагается провести собрание в Женеве, как правило, в первоначально запланированные сроки.

2.3 Участие в собраниях

2.3.1 Государства-Члены и другие надлежащим образом уполномоченные объединения имеют в исследовательских комиссиях и их соответствующих группах, таких как рабочие группы и группы докладчиков, в работе которых они желают принимать участие, своих представителей, зарегистрированных поименно и выбранных ими как способных находить удовлетворительные решения по исследуемым Вопросам. Однако в исключительных случаях регистрация Государствами-Членами или другими надлежащим образом уполномоченными объединениями³ в исследовательской комиссии или в ее соответствующей группе может производиться без указания фамилий соответствующих участников. Председатели собраний в надлежащих случаях могут приглашать отдельных экспертов.

2.3.2 В собраниях региональных групп 3-й Исследовательской комиссии, в принципе, принимают участие только делегаты и представители Государств-Членов и эксплуатационных организаций (определения этих терминов см. в Приложении к Уставу) региона. Однако каждая региональная группа 3-й Исследовательской комиссии может приглашать других лиц для участия во всем собрании или его части вплоть до того, что такие другие участники будут иметь право принимать участие в собраниях всей исследовательской комиссии.

2.3.3 В собраниях региональных групп других исследовательских комиссий, в принципе, принимают участие только делегаты и представители Государств-Членов, Членов Сектора и Ассоциированных членов соответствующей исследовательской комиссии, входящих в регион. Однако каждая региональная группа может пригласить других участников принять участие во всем или части собрания вплоть до того, что другие участники будут иметь право принимать участие в собраниях всей исследовательской комиссии.

2.4 Отчеты исследовательских комиссий, представляемые ВАСЭ

2.4.1 Все исследовательские комиссии проводят собрания заблаговременно до ВАСЭ, с тем чтобы отчет каждой исследовательской комиссии, представляемый ВАСЭ, был получен администрациями Государств-Членов и Членов Сектора не позднее чем за месяц до даты проведения ВАСЭ.

2.4.2 Отчет каждой исследовательской комиссии, за подготовку и представление которого ВАСЭ отвечает председатель этой исследовательской комиссии, включает:

- краткое, но всеобъемлющее изложение достигнутых за исследовательский период результатов;
- упоминание обо всех Рекомендациях (новых или пересмотренных), которые были утверждены Государствами-Членами в течение исследовательского периода;
- упоминание обо всех Рекомендациях, аннулированных в течение исследовательского периода;
- ссылку на окончательный текст всех проектов Рекомендаций (новых или пересмотренных), которые представляются на рассмотрение ВАСЭ;
- перечень новых или пересмотренных Вопросов, предлагаемых для изучения;
- обзор совместной координационной деятельности, для которой данная исследовательская комиссия является ведущей.

³ См. Статью 19 Конвенции.

РАЗДЕЛ 3

Руководство исследовательскими комиссиями

3.1 Председатели исследовательских комиссий выполняют обязанности, которые требуются от них в пределах их исследовательских комиссий или совместной координационной деятельности.

3.2 При назначении председателей и заместителей председателей в первую очередь исходят из соображений как явно проявляющейся компетентности в технических вопросах, изучаемых соответствующей исследовательской комиссией, так и наличия управленческих навыков. Назначенные председатели и заместители председателей должны активно участвовать в сфере деятельности соответствующей исследовательской комиссии и ставить работу этой исследовательской комиссии своей приоритетной задачей. Другие соображения, в том числе пребывание в должности, носят второстепенный характер.

3.3 Мандат заместителя председателя включает оказание помощи председателю в вопросах, относящихся к руководству исследовательской комиссией, включая замещение председателя на официальных собраниях МСЭ-Т и выполнение функций председателя, если он или она не смогут далее исполнять свои обязанности по руководству исследовательской комиссией. Председатель каждой рабочей группы обеспечивает техническое и административное руководство, и роль, которую он выполняет, по степени важности должна быть приравнена к роли заместителя председателя исследовательской комиссии.

3.4 На основании пункта 3.2, выше, при назначении председателей рабочих групп в первую очередь рассматриваются кандидатуры назначенных заместителей председателей. Однако это не будет препятствовать назначению председателями рабочих групп других компетентных экспертов.

3.5 В той степени, в какой это возможно, принимая во внимание необходимость в явно проявляющейся компетентности, при назначении или выборе руководящих лиц следует использовать людские ресурсы максимально широкого круга Государств-Членов и Членов Сектора, признавая в то же время необходимость назначения лишь такого числа заместителей председателей и председателей рабочих групп, какое требуется для эффективного и результативного руководства и функционирования исследовательской комиссии в соответствии с запланированной структурой и программой работы.

3.6 В принципе, предполагается, что председатель, заместитель председателя или председатель рабочей группы, приступив к своим обязанностям, будет пользоваться для их выполнения необходимой поддержкой со стороны Государства-Члена или Члена Сектора на протяжении всего периода до следующей ВАСЭ.

РАЗДЕЛ 4

Консультативная группа по стандартизации электросвязи

4.1 В соответствии со Статьей 14А Конвенции Консультативная группа по стандартизации электросвязи (КГСЭ) открыта для представителей администраций Государств-Членов и представителей Членов Сектора МСЭ-Т, а также для председателей исследовательских комиссий и других групп или назначенных ими представителей. Директор БСЭ или назначенные Директором представители должны принимать участие в работе КГСЭ. Председатели исследовательских комиссий и других групп, в зависимости от ситуации, или назначенные ими представители (например, заместители председателей) также должны участвовать в работе КГСЭ.

4.2 Основными обязанностями КГСЭ являются рассмотрение приоритетов, программ, действий, финансовых вопросов и стратегий деятельности МСЭ-Т, а также хода выполнения его программы работы, обеспечение руководящих указаний для работы исследовательских комиссий и рекомендации мер, в том числе по укреплению сотрудничества и координации с другими соответствующими органами в рамках МСЭ-Т, с Секторами радиосвязи (МСЭ-R) и развития электросвязи (МСЭ-D) и с Генеральным секретариатом, а также с другими организациями, форумами и консорциумами по стандартизации вне МСЭ.

4.3 КГСЭ будет выявлять меняющиеся требования и давать рекомендации по соответствующим изменениям в приоритетности работ в исследовательских комиссиях МСЭ-Т, планировании и

распределении работ между исследовательскими комиссиями (и координации этой работы с другими Секторами) с должным учетом затрат и имеющихся ресурсов в рамках БСЭ и исследовательских комиссий. КГСЭ контролирует всю совместную координационную деятельность и, при необходимости, может также рекомендовать введение такой деятельности. КГСЭ может также давать рекомендации по дальнейшему совершенствованию методов работы МСЭ-Т. КГСЭ контролирует деятельность ведущих исследовательских комиссий и дает рекомендации относительно отчетов о ходе работы, представляемых КГСЭ. КГСЭ добивается обеспечения того, чтобы программы работы всех исследовательских комиссий успешно осуществлялись.

4.4 ВАСЭ может предоставить КГСЭ временные полномочия в период между двумя последовательными ВАСЭ для рассмотрения вопросов, определенных ВАСЭ, и принятия по ним соответствующих мер. КГСЭ может, при необходимости, консультироваться с Директором по этим вопросам. ВАСЭ должна удостовериться, что порученные ею КГСЭ конкретные функции не потребуют финансовых затрат, превышающих бюджет МСЭ-Т. Отчет о деятельности КГСЭ по выполнению конкретных функций, предписанных ей в соответствии с п.197I Конвенции, представляется следующей ВАСЭ. Такие полномочия заканчиваются, когда собирается следующая ВАСЭ, хотя ВАСЭ может принять решение об их продлении на точно определенный период.

4.5 КГСЭ проводит регулярные плановые собрания, которые включаются в расписание собраний МСЭ-Т. Эти собрания должны проводиться по мере необходимости, но не реже одного раза в год⁴.

4.6 С целью сокращения до минимума продолжительности этих собраний и связанных с ними расходов председатель КГСЭ должен сотрудничать с Директором при проведении соответствующей предварительной подготовки, например, путем определения основных вопросов для обсуждения.

4.7 В общем случае, к КГСЭ и ее собраниям, применяется тот же внутренний регламент, который применяется и к исследовательским комиссиям. Однако по усмотрению председателя, во время собрания КГСЭ могут быть представлены предложения в письменном виде, при условии, что они основаны на текущих обсуждениях, имеющих место в ходе собрания, и предназначены для содействия в разрешении противоречий во мнениях, существующих на собрании.

4.8 После каждого собрания КГСЭ подготавливает отчет для Директора о своей деятельности. Этот отчет должен быть доступен не позже чем через шесть недель после закрытия собрания и должен распространяться в соответствии с обычными процедурами МСЭ-Т.

4.9 После каждого собрания КГСЭ готовит отчет для ассамблеи по вопросам, порученным КГСЭ предыдущей ВАСЭ. На своем последнем собрании перед ВАСЭ, КГСЭ, согласно п. 197H Конвенции, подготавливает отчет, в котором резюмируются все результаты ее деятельности с момента завершения предыдущей ВАСЭ. Этот отчет содержит рекомендации по распределению работы, предложения по методам работы МСЭ-Т и по стратегиям и взаимоотношениям с другими соответствующими органами внутри и вне МСЭ, в зависимости от ситуации. Отчет КГСЭ для ВАСЭ должен также включать предложения по Резолюции 2, т. е. названия исследовательских комиссий с их обязанностями и мандатами. Данные отчеты должны быть представлены на рассмотрение ассамблеи Директором.

РАЗДЕЛ 5

Обязанности Директора

5.1 Обязанности Директора описаны в Статье 15 и соответствующих положениях Статьи 20 Конвенции. В настоящей резолюции эти обязанности еще более конкретизируются.

⁴ Директор и председатели исследовательских комиссий могут воспользоваться возможностью, предоставляемой данными собраниями для рассмотрения любых соответствующих мер, относящихся к деятельности, описанной в пп. 4.4 и 5.4.

5.2 Директор БСЭ принимает необходимые меры по подготовке собраний ВАСЭ, КГСЭ, исследовательских комиссий и прочих групп и координирует их работу таким образом, чтобы собрания давали наилучшие результаты в кратчайшие сроки. Директор устанавливает по согласованию с КГСЭ и председателями исследовательских комиссий даты проведения и программы работы собраний КГСЭ, исследовательских комиссий и рабочих групп и группирует их по времени проведения согласно характеру работы и с учетом имеющихся в БСЭ и в целом в МСЭ ресурсов.

5.3 Директор руководит распределением финансовых ресурсов МСЭ-Т и людских ресурсов БСЭ, необходимых для проведения организуемых БСЭ собраний, рассылки соответствующих документов (отчеты о собраниях, вклады и т. д.) Государствам – Членам МСЭ и Членам Сектора, публикации материалов МСЭ-Т для санкционированной эксплуатационной поддержки международной сети и услуг электросвязи (Оперативный бюллетень, присвоения кодов и т. д.) и для функционирования БСЭ.

5.4 Директор обеспечивает необходимое взаимодействие между МСЭ-Т и другими Секторами и Генеральным секретариатом МСЭ и с другими организациями по разработке стандартов (ОРС).

5.5 В своей оценке финансовых потребностей МСЭ-Т на период до следующей ВАСЭ в рамках процесса подготовки двухгодичного бюджета Директор представляет ВАСЭ (для сведения) сводку счетов за годы, прошедшие со времени проведения предыдущей ВАСЭ, и информацию о сметных расходах МСЭ-Т на покрытие его финансовых потребностей до следующей ВАСЭ в рамках последующих двухгодичных бюджетов и финансового плана, в зависимости от обстоятельств, с учетом соответствующих результатов ВАСЭ, включая приоритеты.

5.6 Директор подготавливает финансовую смету согласно соответствующим положениям Финансового регламента и Финансовых правил с учетом соответствующих результатов ВАСЭ, включая приоритетные направления работы Сектора.

5.7 Директор представляет для предварительного изучения Комитетом по бюджетному контролю и для последующего утверждения ВАСЭ счета по расходам, связанным с текущей ВАСЭ.

5.8 Директор представляет ВАСЭ отчет о полученных от КГСЭ (см. пункт 4.9) предложениях, касающихся организации работы, мандата и программы работы исследовательских комиссий и других групп на следующий исследовательский период. Директор может выразить свое мнение по этим предложениям.

5.9 Кроме того, Директор может, в рамках определенных в Конвенции ограничений, представить ВАСЭ любой отчет или предложение, которые могли бы способствовать совершенствованию работы МСЭ-Т, с тем чтобы ВАСЭ могла решить, какие меры следует принять. В частности, Директор представляет ВАСЭ такие предложения относительно организации работы и мандатов исследовательских комиссий на следующий исследовательский период, которые он сочтет необходимыми.

5.10 Директор может обратиться за помощью к председателям исследовательских комиссий и КГСЭ в отношении предложений по потенциальным кандидатам на посты председателей и заместителей председателей исследовательских комиссий и КГСЭ для рассмотрения главами делегаций.

5.11 После закрытия ВАСЭ Директор направляет администрациям Государств-Членов и Членам Сектора, принимающим участие в деятельности МСЭ-Т, список исследовательских комиссий и других групп, созданных ВАСЭ, с указанием основных сфер их ответственности и Вопросов, переданных для изучения различным группам, и обращается к ним с просьбой сообщить ему/ей, в работе каких исследовательских комиссий или других групп они хотели бы участвовать.

Кроме того, Директор направляет список исследовательских комиссий и других групп, созданных ВАСЭ, в международные организации с просьбой сообщить ему/ей, в работе каких исследовательских комиссий или других групп они хотели бы участвовать с правом совещательного голоса.

5.12 Администрациям Государств-Членов, Членам Сектора и другим участвующим организациям предлагается представлять эти сведения как можно скорее после каждой ВАСЭ, но не позднее чем через два месяца после получения ими циркуляра Директора, и регулярно их обновлять.

5.13 В период между ВАСЭ Директор, если того требуют обстоятельства, имеет право принимать исключительные меры для обеспечения эффективности работы МСЭ-Т в пределах имеющихся средств.

5.14 В период между ВАСЭ Директор может обратиться за помощью к председателям и заместителям председателей исследовательских комиссий и к председателю КГСЭ в отношении распределения имеющихся финансовых и людских ресурсов, с тем чтобы иметь возможность обеспечить наиболее эффективную работу МСЭ-Т.

5.15 При консультации с председателями исследовательских комиссий и председателем КГСЭ Директор обеспечивает соответствующий поток обобщенной административной информации о работе исследовательских комиссий. Эта информация должна предназначаться для облегчения слежения за ходом работы, проводимой в МСЭ-Т, и оценки ее общей значимости.

5.16 Директор стремится содействовать сотрудничеству и координации с другими организациями по стандартизации на благо всех членов.

РАЗДЕЛ 6

Вклады

6.1 Тексты вкладов представляются и форматируются согласно положениям Рекомендаций МСЭ-Т А.1 и А.2, соответственно.

РАЗДЕЛ 7

Разработка и утверждение Вопросов

7.1 Разработка Вопросов

Разработка проекта Вопроса для утверждения и включения в программу работы МСЭ-Т может быть осуществлена, предпочтительно:

- a) через исследовательскую комиссию и КГСЭ;
- b) через исследовательскую комиссию и дальнейшее рассмотрение в соответствующем комитете ВАСЭ, когда собрание исследовательской комиссии является последним предшествующим ВАСЭ;
- c) через исследовательскую комиссию, когда обоснована срочная обработка;

или

через ВАСЭ (см. п. 7.1.10).

7.1.1 Государства-Члены и другие надлежащим образом уполномоченные объединения представляют предлагаемые Вопросы не позднее чем за два месяца до начала собрания исследовательской комиссии, на котором будет рассмотрен этот (эти) Вопрос(ы).

7.1.2 Каждый предлагаемый Вопрос должен быть сформулирован в виде конкретной(ых) задачи (задач) и сопровождаться соответствующей информацией, указанной в Добавлении I к настоящей резолюции. В ней должны быть четко изложены основания для внесения данного Вопроса и указана степень его срочности с учетом его связи с работой, проводимой другими исследовательскими комиссиями и органами по стандартизации.

7.1.3 БСЭ рассылает предложенные Вопросы Государствам-Членам и Членам Сектора, участвующим в работе соответствующей(их) исследовательской(их) комиссии(й), так, чтобы они были получены не позднее чем за месяц до даты проведения собрания исследовательской комиссии, на котором будет рассматриваться данный(ые) Вопрос(ы).

7.1.4 Новые или пересмотренные Вопросы могут также предлагаться самой исследовательской комиссией в ходе собрания.

7.1.5 Каждая исследовательская комиссия рассматривает предложенные Вопросы, чтобы определить:

- i) четкую цель каждого предложенного Вопроса;
- ii) приоритет и степень срочности разработки новой(ых) желаемой(ых) Рекомендации(й) или изменения, которые должны быть внесены в существующие Рекомендации в результате изучения данных Вопросов;
- iii) что при изучении предложенных Вопросов дублирование работы как в рамках заинтересованной исследовательской комиссии, так и в других исследовательских комиссиях и других органах по стандартизации будет по возможности сведено к минимуму.

7.1.6 Исследовательская комиссия дает согласие на представление предложенных Вопросов на утверждение по достижении присутствующими на собрании исследовательской комиссии, на котором обсуждался предлагаемый Вопрос, Государствами-Членами и Членами Сектора консенсуса относительно того, что перечисленные в п. 7.1.5 критерии были соблюдены.

7.1.7 Следует проинформировать КГСЭ с помощью заявления о взаимодействии от исследовательских комиссий обо всех предложенных Вопросах, с тем чтобы она могла рассмотреть возможные последствия для работы всех исследовательских комиссий или других групп МСЭ-Т. В сотрудничестве с автором(ами) предложенного(ых) Вопроса(ов) КГСЭ рассматривает его (их) и, в случае необходимости, может рекомендовать внести изменения в его (их) формулировку с учетом критериев, изложенных в пункте 7.1.5, выше.

7.1.8 Возможность рассмотрения указанных Вопросов КГСЭ до их утверждения можно не использовать только в тех случаях, когда Директор БСЭ, после консультации с председателем КГСЭ и председателями любых других исследовательских комиссий, в которых могут возникнуть проблемы дублирования работ или взаимодействия, сочтет, что срочное утверждение предложенного Вопроса оправданно.

7.1.9 Исследовательская комиссия может согласиться начать работу над проектом Вопроса до его утверждения.

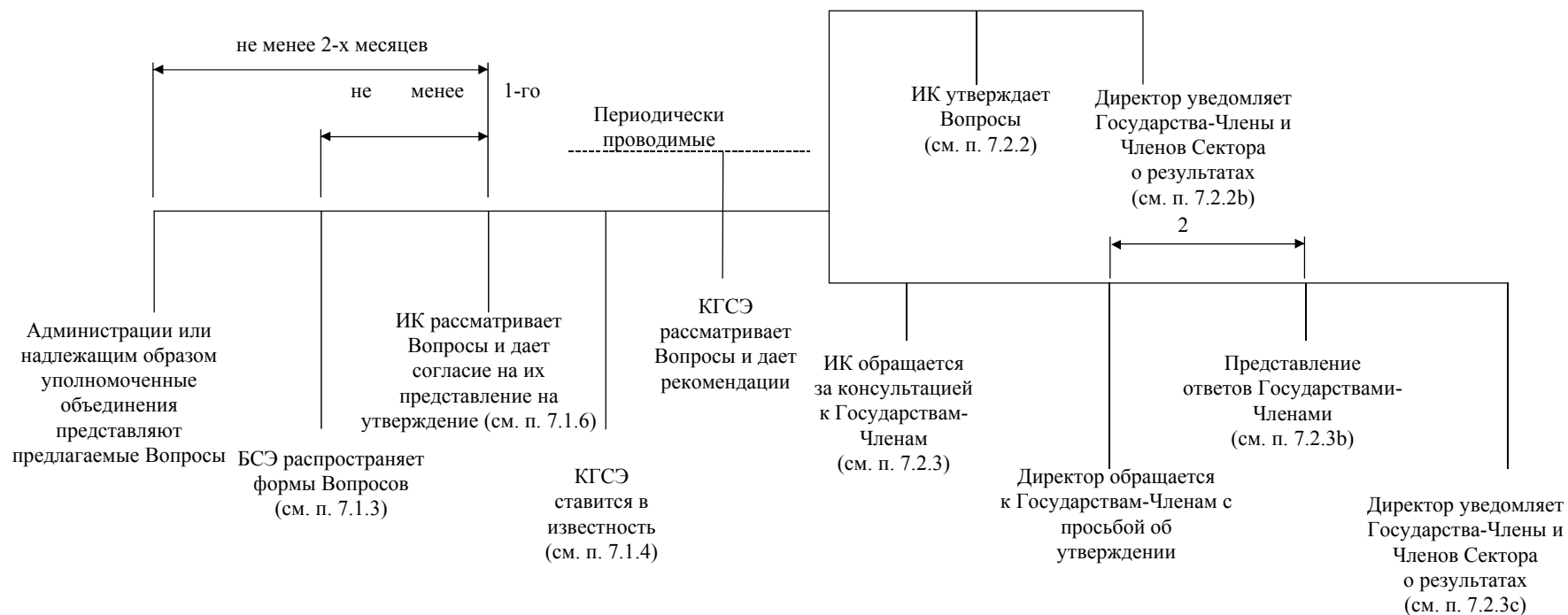
7.1.10 Если, несмотря на приведенные выше положения, одно из Государств-Членов или один из Членов Сектора предлагает Вопрос непосредственно на ВАСЭ, то Ассамблея либо утверждает этот Вопрос, либо предлагает этому Государству-Члену или Члену Сектора представить предлагаемый Вопрос на очередное собрание соответствующей(их) исследовательской(их) комиссии(й).

7.1.11 Директор учитывает соответствующие положения Резолюции 17 ВАСЭ в ответ на любой запрос, представленный развивающимися странами⁵ через Бюро развития электросвязи (БРЭ), особенно касательно вопросов, относящихся к обучению, информации, изучению вопросов, которые не охвачены исследовательскими комиссиями МСЭ-D, и технической помощи, необходимой для изучения определенных вопросов исследовательскими комиссиями МСЭ-D. С целью учета конкретных особенностей стран с переходной экономикой, развивающихся стран и, в особенности, наименее развитых стран БСЭ руководствуется соответствующими положениями Резолюции 17 ВАСЭ при ответе на любой запрос, направляемый такими странами через БРЭ, в особенности по проблемам, связанным с профессиональной подготовкой, информацией, изучением вопросов, не охватываемых исследовательскими комиссиями МСЭ-D, а также с технической помощью, необходимой для изучения определенных вопросов исследовательскими комиссиями МСЭ-D.

7.2 Утверждение Вопросов в период между ВАСЭ (см. Рисунок 7.1а)

7.2.1 В период между ВАСЭ и после разработки предложенных Вопросов (см. пункт 7.1, выше) существуют процедуры утверждения новых или пересмотренных Вопросов, которые указаны в пп. 7.2.2 и 7.2.3, ниже.

⁵ К таковым относятся наименее развитые страны, малые островные развивающиеся государства, а также страны с переходной экономикой.



Res.1(08)_F7.1a

Рисунок 7.1a – Утверждение вопросов в период между ВАСЭ

7.2.2 Новые или пересмотренные Вопросы могут быть утверждены исследовательской комиссией в случае достижения консенсуса по ним на собрании исследовательской комиссии. Кроме того, несколько Государств-Членов и Членов Сектора (обычно не менее четырех) должны взять на себя обязательства по поддержке проводимой работы, например путем подготовки вкладов, предоставления докладчиков или редакторов и/или проведения у себя собраний в качестве принимающей стороны. Названия поддерживающих объединений должны быть отражены в отчете о собрании наравне с типом поддержки, которую они обязуются предоставить.

- a) После утверждения предложенный Вопрос имеет такой же статус, как и Вопросы, утвержденные на ВАСЭ.
- b) Директор БСЭ сообщает о результатах циркулярным письмом.

7.2.3 Или же, если поддержка, предусмотренная в п. 7.2.2, была предложена при утверждении нового или пересмотренного Вопроса, но консенсус в исследовательской комиссии не достигнут, то исследовательская комиссия может запросить утверждение в результате консультаций с Государствами-Членами.

- a) Директор обращается к Государствам-Членам с просьбой сообщить ему/ей в двухмесячный срок, утверждают ли они предложенный новый или пересмотренный Вопрос.
- b) Предложенный Вопрос утверждается и имеет такой же статус, как и Вопросы, утвержденные на ВАСЭ, если:
 - имеется согласие простого большинства всех ответивших Государств-Членов; и
 - получено не менее 10 ответов.
- c) Директор сообщает о результатах проведенных консультаций циркулярным письмом. (См. также пункт 8.2).

7.2.4 В период между ВАСЭ КГСЭ рассматривает программу работы МСЭ-Т и, по мере необходимости, рекомендует изменения к ней.

7.2.5 В частности, КГСЭ рассматривает любые новые или пересмотренные Вопросы, с тем чтобы определить, соответствует ли он мандату конкретной исследовательской комиссии. Затем КГСЭ может одобрить текст любого предлагаемого или пересмотренного Вопроса или может рекомендовать изменить его. КГСЭ принимает к сведению текст любого уже утвержденного нового или пересмотренного Вопроса.

7.3 Утверждение Вопросов на ВАСЭ (см. Рисунок 7.1b)

7.3.1 Не позднее чем за два месяца до начала работы ВАСЭ КГСЭ проводит собрание для рассмотрения и пересмотра Вопросов и, в случае необходимости, подготовки рекомендаций по изменениям к ним для представления на рассмотрение ВАСЭ, обеспечивая при этом, чтобы данные Вопросы отвечали общим требованиям и приоритетам программы работы МСЭ-Т и были должным образом гармонизированы с целью:

- i) избежать дублирования в работе;
- ii) обеспечить четкую основу для взаимодействия между исследовательскими комиссиями;
- iii) упростить контроль за общим ходом работы по подготовке проектов Рекомендаций;
- iv) способствовать согласованным действиям с другими организациями по стандартизации.

7.3.2 Не позднее чем за месяц до начала работы ВАСЭ Директор БСЭ доводит до сведения Государств-Членов и Членов Сектора перечень предложенных Вопросов, согласованный с КГСЭ.

7.3.3 Предлагаемые Вопросы могут утверждаться ВАСЭ в соответствии с Общим регламентом.



Рисунок 7.1b – Утверждение Вопросов на ВАСЭ

7.4 Аннулирование Вопросов

Исследовательские комиссии могут в каждом отдельном случае решать, какая из нижеследующих альтернатив является наиболее приемлемой для аннулирования Вопроса.

7.4.1 Аннулирование Вопроса в период между ВАСЭ

7.4.1.1 На собрании исследовательской комиссии путем достижения консенсуса между присутствующими на нем может быть принято решение об аннулировании какого-либо Вопроса, например, либо потому, что работа по данному Вопросу завершена, либо потому, что ни на этом, ни на двух предыдущих собраниях исследовательская комиссия не получила вкладов. Уведомление о достигнутом согласии, включая краткое объяснение причин аннулирования этого Вопроса, производится циркулярным письмом. Решение об аннулировании Вопроса вступает в силу, если против этого не возражает простое большинство Государств-Членов, приславших свои ответы в течение двух месяцев. В противном случае данный Вопрос вновь передается в исследовательскую комиссию.

7.4.1.2 Государствам-Членам, выразившим свое несогласие, предлагается указать причины несогласия, а также возможные изменения, которые облегчили бы дальнейшее изучение Вопроса.

7.4.1.3 Уведомление о результатах утверждения Вопросов производится циркулярным письмом, а КГСЭ информируется Директором БСЭ. Кроме того, Директор в надлежащих случаях, но не менее одного раза к середине исследовательского периода публикует перечень аннулированных Вопросов.

7.4.2 Аннулирование Вопроса на ВАСЭ

По решению исследовательской комиссии председатель включает просьбу об аннулировании какого-либо Вопроса в свой отчет, представляемый ВАСЭ. ВАСЭ принимает решение в зависимости от случая.

РАЗДЕЛ 8

Выбор процедуры утверждения Рекомендаций

8.1 Выбор процедуры утверждения

Понятие "выбор" относится к выбору альтернативного процесса утверждения (АПУ) (см. Рекомендацию А.8) или традиционного процесса утверждения (ТПУ) (см. раздел 9) для разработки и утверждения новых или пересмотренных Рекомендаций.

8.1.1 Выбор процедуры на собрании исследовательской комиссии

В качестве общего подхода предполагается, что к Рекомендациям, относящимся к Домену 04 стандартизации МСЭ-Т (нумерация/адресация) и Домену 11 (тариф/начисление платы/расчеты), применяется ТПУ. Равным образом предполагается, что к Рекомендациям, не относящимся к Доменам 04 или 11, применяется АПУ. Однако конкретное решение, принятое на собрании исследовательской комиссии, может привести к выбору АПУ вместо ТПУ, и наоборот, если такое решение будет принято путем консенсуса Государствами-Членами и Членами Сектора, участвующими в собрании.

Если консенсус не достигнут, то для принятия решения о выборе используется та же процедура, что и на ВАСЭ, как описано в пункте 1.11, выше.

8.1.2 Выбор процедуры на ВАСЭ

В качестве общего подхода предполагается, что к Рекомендациям, относящимся к Домену 04 стандартизации МСЭ-Т (нумерация/адресация) и Домену 11 (тариф, начисление платы и расчеты), применяется ТПУ. Равным образом предполагается, что к Рекомендациям, не относящимся к Доменам 04 или 11, применяется АПУ. Однако конкретное решение, принятое на ВАСЭ, может привести к выбору АПУ вместо ТПУ и наоборот.

8.2 Уведомление о выборе процедуры

Директор БСЭ при уведомлении членов Союза об утверждении какого-либо Вопроса одновременно уведомляет их о предлагаемом выборе процедуры утверждения Рекомендаций, которые будут разработаны в результате изучения Вопроса. При наличии каких-либо возражений, которые должны основываться на положениях п. 246D Конвенции, они представляются в письменном виде на следующее собрание исследовательской комиссии, где выбор процедуры утверждения Рекомендаций может быть пересмотрен (см. пункт 8.3, ниже).

8.3 Пересмотр выбора процедуры

В любой момент времени до принятия решения о включении проекта новой или пересмотренной Рекомендации в процесс "последнего опроса" для сбора комментариев выбор процедуры утверждения может быть пересмотрен на основе положений п. 246D Конвенции. Любая просьба о пересмотре должна быть представлена в письменном виде (например, в виде вклада, или, если она представляется после истечения предельного срока представления вклада, в виде письменного документа, который затем отражается во временном документе) собранию исследовательской комиссии или рабочей группы. Предложение Государства-Члена или Члена Сектора об изменении выбора процедуры, прежде чем оно может быть рассмотрено собранием, должно получить поддержку.

Используя те же процедуры, что описаны в пункте 8.1.1, исследовательская комиссия принимает решение о том, останется ли выбор процедуры неизменным или же он будет изменен.

Выбор процедуры утверждения нельзя изменить после того, как Рекомендация была согласована (Рекомендация МСЭ-Т А.8, п. 3.1) или по ней было сделано заключение (см. пункт 9.3.1, ниже).

РАЗДЕЛ 9

Утверждение новых и пересмотренных Рекомендаций с использованием традиционного процесса утверждения

9.1 Общие положения

9.1.1 В данном разделе Резолюции 1 изложены процедуры утверждения Рекомендаций, которые требуют официальных консультаций с Государствами-Членами (традиционная процедура утверждения). Согласно п. 246В Конвенции МСЭ, проекты новых или пересмотренных Рекомендаций принимаются той или иной исследовательской комиссией в соответствии с процедурами, установленными ВАСЭ, и Рекомендации, которые не требуют официальных консультаций с Государствами-Членами на предмет их утверждения, считаются утвержденными. Процедуры для такого утверждения Рекомендаций (альтернативная процедура утверждения) приведены в Рекомендации МСЭ-Т А.8. В соответствии с Конвенцией утвержденные Рекомендации имеют одинаковый статус при обоих методах утверждения.

9.1.2 В целях ускорения работы и повышения ее эффективности, утверждения Рекомендаций, как правило, следует добиваться сразу по завершении разработки соответствующих текстов путем проведения официальной консультации, в ходе которой Директор БСЭ просит Государства-Члены делегировать полномочия соответствующей исследовательской комиссии, с тем чтобы она начала процедуру утверждения и последующего согласования на официальном собрании исследовательской комиссии.

Соответствующая исследовательская комиссия также может добиваться утверждения Рекомендаций на ВАСЭ.

9.1.3 В соответствии с п. 247А Конвенции утвержденные Рекомендации имеют одинаковый статус, независимо от того, на собрании исследовательской комиссии или на ВАСЭ происходило их утверждение.

9.2 Процесс

9.2.1 Исследовательские комиссии должны применять описанный ниже процесс, с тем чтобы добиваться утверждения всех проектов новых и пересмотренных Рекомендаций, после того как их тексты приобретут готовый и законченный вид. Последовательность соответствующих действий представлена на Рисунке 9.1.

ПРИМЕЧАНИЕ. – Региональная группа 3-й Исследовательской комиссии принимает решение о применении этой процедуры самостоятельно только с целью установления региональных тарифов. Любая Рекомендация, принятая согласно этой процедуре, применяется только к Государствам-Членам, входящим в соответствующую региональную группу. Председатель 3-й Исследовательской комиссии информируется о решении применить данную процедуру утверждения, и 3-я Исследовательская комиссия на своем следующем пленарном собрании рассматривает проект Рекомендации в общем плане. При отсутствии возражений в отношении принципов и методики начинается процедура утверждения. Директор проводит консультации относительно утверждения соответствующего проекта Рекомендации только с Государствами-Членами, входящими в региональную группу 3-й Исследовательской комиссии.

9.2.2 Утверждение новых или пересмотренных Рекомендаций должно быть отложено до рассмотрения на ВАСЭ в следующих случаях:

- a) когда Рекомендации носят административный характер и касаются работы МСЭ-Т в целом;
- b) когда соответствующая исследовательская комиссия считает желательным, чтобы ВАСЭ сама обсудила и решила особенно трудные или щекотливые вопросы;
- c) когда попытки достичь согласия в рамках исследовательских комиссий не увенчались успехом из-за разногласий по вопросам нетехнического характера, например из-за различия во взглядах на политику.

9.3 Предпосылки

9.3.1 По просьбе председателя исследовательской комиссии Директор при созыве собрания данной исследовательской комиссии прямо объявляет о намерении применить процедуру утверждения, установленную в настоящей резолюции. Основанием для подобной просьбы является принятое на собрании исследовательской комиссии или рабочей группы либо, в исключительных случаях, на

ВАСЭ заключение, что работа над проектом Рекомендации продвинулась достаточно далеко, чтобы начать эту процедуру. На этом этапе проект Рекомендации считается "документом, по которому сделано заключение". Директор излагает резюме Рекомендации. Делается ссылка на отчет или другие документы, в которых можно найти текст проекта новой или пересмотренной Рекомендации, подлежащей рассмотрению. Эта информация также направляется всем Государствам-Членам и Членам Сектора.

9.3.2 Исследовательским комиссиям рекомендуется создавать в каждой исследовательской комиссии редакционную группу для рассмотрения текстов новых и пересмотренных Рекомендаций с целью обеспечения соответствия требованиям текстов на каждом из официальных языков.

9.3.3 Когда Директор объявляет о намерении применить изложенную в настоящей резолюции процедуру утверждения, БСЭ должно иметь в своем распоряжении текст проекта новой или пересмотренной Рекомендации в окончательно отредактированном виде по крайней мере на одном из официальных языков. Одновременно в БСЭ должны быть также представлены любые связанные с этим электронные материалы, включенные в Рекомендацию (например, программное обеспечение, тестовые векторы и т. д.). В соответствии с пунктом 9.3.4, ниже, в БСЭ должно быть также представлено резюме, отражающее окончательно отредактированный вариант проекта Рекомендации. Приглашение принять участие в собрании, в котором объявляется о намерении применить данную процедуру утверждения, вместе с резюме проекта новой или пересмотренной Рекомендации направляется Директором всем Государствам-Членам и Членам Сектора, с тем чтобы оно было получено не позднее чем за три месяца до собрания. Приглашение и приложенное к нему резюме рассылаются в соответствии с обычными процедурами, которые включают использование соответствующих официальных языков.

9.3.4 Резюме составляется в соответствии с руководством для авторов по подготовке проектов Рекомендаций МСЭ-Т и представляет собой краткое описание цели и содержания проекта новой или пересмотренной Рекомендации и, когда это целесообразно, задачи пересмотра. Без этого резюме ни одна Рекомендация не считается законченной и готовой для утверждения.

9.3.5 Текст проекта новой или пересмотренной Рекомендации на официальных языках должен быть разослан не позднее чем за один месяц до проведения объявленного собрания.

9.3.6 В соответствии с п. 192 Конвенции утверждения проекта новой или пересмотренной Рекомендации можно добиваться только в рамках мандата исследовательской комиссии, определяемого распределенными ей Вопросами. В качестве альтернативы или дополнительно в рамках сферы ответственности и мандата исследовательской комиссии можно добиваться утверждения поправки к существующей Рекомендации (см. Резолюцию 2).

9.3.7 Если проект новой или пересмотренной Рекомендации подпадает под мандат нескольких исследовательских комиссий, то председатель исследовательской комиссии, предлагающей утвердить проект, прежде чем приступить к применению процедуры утверждения, должен проконсультироваться с председателями всех других заинтересованных исследовательских комиссий и учесть их мнения.

9.3.8 Разработка Рекомендаций должна осуществляться в соответствии с Общей патентной политикой МСЭ-Т/МСЭ-Р/ИСО/МЭК, представленной по адресу: <http://www.itu.int/ITU-T/iprg/>. Например:

9.3.8.1 Любая сторона, участвующая в работе МСЭ-Т, должна с самого начала обратить внимание Директора БСЭ на любой известный ей патент или на любую известную заявку на патент, находящуюся на рассмотрении, либо своей собственной организации, либо других организаций. При этом должна использоваться форма "Патентное заявление и декларация о лицензировании", имеющаяся на веб-сайте МСЭ-Т.

9.3.8.2 Организации, не являющиеся членами МСЭ-Т и владеющие патентом(ами) или подавшие заявку(и) на патенты, использование которых может потребоваться для применения Рекомендации МСЭ-Т, могут представить в БСЭ "Патентное заявление и декларацию о лицензировании", используя форму, имеющуюся на веб-сайте МСЭ-Т.

9.3.9 В целях обеспечения стабильности в работе после утверждения новой или пересмотренной Рекомендации в течение некоторого разумного периода времени обычно не следует добиваться утверждения дополнительных поправок к этому новому тексту или к пересмотренной части, соответственно, если только предлагаемая поправка не меняет, а дополняет соглашение, достигнутое в ходе предыдущего процесса утверждения, или если не обнаружены существенная ошибка или пропуск. В качестве ориентира "разумный период времени" в данном контексте в большинстве случаев составляет не менее двух лет.

9.3.10 Любые Государства-Члены, которые считают себя ущемленными в связи с утверждением какой-либо Рекомендации, имевшим место в течение исследовательского периода, могут обратиться

по этому поводу к Директору, который передаст этот вопрос в соответствующую исследовательскую комиссию для незамедлительного рассмотрения.

9.3.11 Директор БСЭ информирует следующую ВАСЭ обо всех случаях, о которых Бюро было уведомлено в соответствии с пунктом 9.3.10, выше.

9.4 Консультации

9.4.1 Консультации с Государствами-Членами осуществляются в определенный период времени с использованием определенных процедур; этот период начинается с момента объявления Директором о намерении применить процедуру утверждения (пункт 9.3.1) и заканчивается за семь рабочих дней до начала собрания исследовательской комиссии. В течение указанного периода Директор просит Государства-Члены высказать свои мнения относительно предоставления исследовательской комиссии полномочий на рассмотрение на своем собрании проектов новых или пересмотренных Рекомендаций с целью их утверждения.

9.4.2 Если БСЭ получило заявление (или заявления), в котором указывается, что для применения проекта Рекомендации может потребоваться использование интеллектуальной собственности, например имеющегося патента или авторского права, Директор сообщает о сложившейся ситуации в циркулярном письме, объявляя о своем намерении начать процесс утверждения в соответствии с Резолюцией 1 (см. Добавление II) к настоящей резолюции.

9.4.3 Директор информирует Директоров двух других Бюро, а также признанные эксплуатационные организации, научные и промышленные организации и международные организации, принимающие участие в работе данной исследовательской комиссии, о том, что Государствам-Членам направлена просьба высказаться в порядке консультации относительно предложенной новой или пересмотренной Рекомендации. Право дать ответ имеют только Государства-Члены (см. пункт 9.5.2, ниже).

9.4.4 Если какие-либо Государства-Члены сочтут, что приступать к процедуре рассмотрения с целью утверждения нельзя, они должны изложить причины своего несогласия и указать возможные изменения, внесение которых облегчило бы дальнейшее рассмотрение и утверждение проекта новой или пересмотренной Рекомендации.

9.4.5 Если за рассмотрение с целью утверждения на собрании исследовательской комиссии выскажутся в своих ответах 70% или более Государств-Членов (или если ответов не будет), Директор уведомляет председателя о том, что можно приступить к рассмотрению с целью утверждения. (Предоставляя исследовательской комиссии полномочия начать процесс утверждения, Государства-Члены также признают, что исследовательская комиссия может внести необходимые технические и редакционные изменения в соответствии с пунктом 9.5.2, ниже.)

9.4.6 Если рассмотрение с целью утверждения на собрании исследовательской комиссии поддержат в своих ответах, полученных к назначенной дате, менее 70% Государств-Членов, Директор уведомляет председателя о том, что приступить к рассмотрению с целью утверждения на этом собрании нельзя. (Тем не менее, исследовательская комиссия должна рассмотреть информацию, представленную в соответствии с пунктом 9.4.4, выше.)

9.4.7 Любые комментарии, полученные вместе с ответами в ходе консультации, собираются в БСЭ и представляются на следующее собрание исследовательской комиссии в качестве временного документа.

9.5 Процедура на собраниях исследовательских комиссий

9.5.1 Исследовательская комиссия должна рассмотреть текст проекта новой или пересмотренной Рекомендации, как указано в пп. 9.3.1 и 9.3.3, выше. Затем на собрании могут быть приняты любые редакционные поправки или другие изменения, не затрагивающие существа данной Рекомендации. Исследовательская комиссия дает оценку резюме, о котором говорится в пункте 9.3.4, относительно его полноты и способности вкратце передать суть проекта новой или пересмотренной Рекомендации так, чтобы она была понятна любому специалисту в области электросвязи, не принимавшему участия в работе исследовательской комиссии.

9.5.2 Технические и редакционные изменения могут вноситься только в ходе собрания на основе письменных вкладов, результатов процесса консультаций (см. пункт 9.4, выше) или заявлений о взаимодействии. Если предложения по внесению таких изменений будут сочтены обоснованными, но оказывающими значительное влияние на цель Рекомендации или отходящими от принципиальных положений, согласованных на предыдущем собрании исследовательской комиссии или рабочей группы, рассмотрение этой процедуры утверждения должно быть отложено до другого собрания. Тем

не менее, в оправданных обстоятельствах процедура утверждения все же может быть применена, если председатель исследовательской комиссии при консультации с БСЭ сочтет, что:

- предложенные изменения являются обоснованными (в контексте рекомендации, изложенной в пункте 9.4, выше) для тех Государств-Членов, которые не представлены на собрании или представлены неадекватно с учетом изменившихся обстоятельств; и
- предложенный текст является стабильным.

9.5.3 После обсуждений на собрании исследовательской комиссии решение делегаций об утверждении Рекомендации в соответствии с этой процедурой утверждения не должно вызывать возражений (однако см. пункт 9.5.4 в отношении оговорок, а также пп. 9.5.5 и 9.5.6). См. п. 239 Конвенции.

9.5.4 В случаях когда какая-либо делегация решает не возражать против утверждения текста, но хотела бы сделать оговорки по одному или нескольким аспектам, это должно быть отмечено в отчете о собрании. Такие оговорки упоминаются в краткой записке, прилагаемой к тексту соответствующей Рекомендации.

9.5.5 Во время собрания решение должно быть принято на основе текста в его окончательной редакции, имеющегося у всех участников собрания. В исключительных случаях, но только в ходе собрания, делегация может обратиться с просьбой предоставить ей дополнительное время для рассмотрения своей позиции. Если в течение четырех недель со дня окончания собрания Директор не получит официального возражения от Государства-Члена, представленного указанной делегацией, он действует в соответствии с пунктом 9.6.1.

9.5.5.1 Государству-Члену, запросившему дополнительное время для рассмотрения своей позиции и затем в пределах упомянутых в пункте 9.5.5, выше, четырех недель выразившему несогласие, предлагается изложить причины своего несогласия, а также указать возможные изменения, внесение которых облегчило бы дальнейшее рассмотрение и утверждение проекта новой или пересмотренной Рекомендации в будущем.

9.5.5.2 Если Директора уведомляют об официальном несогласии, председатель исследовательской комиссии после консультации с заинтересованными сторонами может действовать в соответствии с пунктом 9.3.1, выше, без вынесения дополнительного заключения на последующем собрании рабочей группы или исследовательской комиссии.

9.5.6 Любая делегация может заявить на собрании о том, что она воздерживается от принятия решения о применении процедуры. В этом случае присутствие данной делегации не учитывается по причинам, указанным в пункте 9.5.3, выше. В дальнейшем делегация может отказаться от позиции "воздержавшейся стороны", но только в ходе собрания.

9.6 Уведомление

9.6.1 В течение четырех недель со дня окончания собрания исследовательской комиссии или, в исключительных случаях, в течение четырех недель после периода, описанного в пункте 9.5.5, Директор циркулярным письмом уведомляет о том, утвержден ли текст. Директор БСЭ принимает меры к тому, чтобы эта информация также была включена в следующее Уведомление МСЭ. В течение того же периода Директор также обеспечивает, чтобы любая согласованная на собрании исследовательской комиссии Рекомендация была доступна в онлайн-режиме по крайней мере на одном официальном языке с указанием, что это может быть не тот окончательный вариант Рекомендации, который будет опубликован.

9.6.2 Если в представленный на утверждение текст необходимо внести незначительные, чисто редакционные изменения либо исправить очевидные ошибки или противоречия, БСЭ может сделать это с одобрения председателя исследовательской комиссии.

9.6.3 Генеральный секретарь публикует утвержденные новые или пересмотренные Рекомендации на официальных языках, как только это становится практически возможным, указывая, по мере необходимости, дату их вступления в силу. Однако в соответствии с Рекомендацией МСЭ-Т А.11 незначительные поправки могут быть приведены в документе "Исправление" без необходимости переиздания всего текста. Кроме того, в надлежащих случаях тексты могут быть сгруппированы в соответствии с потребностями рынка.

9.6.4 На титульных листах всех новых и пересмотренных Рекомендаций добавляется текст, в котором пользователям настоятельно рекомендуется обращаться к базе данных МСЭ-Т по патентам и

к базе данных МСЭ-Т по авторским правам на программное обеспечение. Предлагается следующая формулировка:

- "МСЭ обращает внимание на то, что практическое применение или реализация настоящей Рекомендации может включать использование заявленного права интеллектуальной собственности. МСЭ не занимает какую бы то ни было позицию относительно подтверждения, обоснованности или применимости заявленных прав интеллектуальной собственности независимо от того, отстаиваются ли они Государствами – Членами МСЭ и Членами Секторов или другими сторонами вне процесса подготовки Рекомендации.
- На момент утверждения настоящей Рекомендации МСЭ получил/не получил извещение об интеллектуальной собственности, защищенной патентами/авторскими правами на программное обеспечение, которые могут потребоваться для реализации настоящей Рекомендации. Однако те, кто будут применять Рекомендацию, должны иметь в виду, что это может не отражать самую последнюю информацию, и поэтому им настоятельно рекомендуется обращаться к соответствующим базам данных МСЭ-Т, имеющимся на веб-сайте МСЭ-Т".

9.6.5 См. также Рекомендацию МСЭ-Т А.11 относительно публикации перечней новых и пересмотренных Рекомендаций.

9.7 Исправление недочетов

Когда исследовательская комиссия устанавливает необходимость в уведомлении пользователей рекомендацией об имеющихся в какой-либо Рекомендации недочетах (например, типографских ошибках, редакционных ошибках, неясностях, пропусках или противоречиях и технических ошибках), одним из механизмов, который может быть применен в данном случае, является Руководство для пользователей рекомендацией (Implementers' Guide). Это руководство представляет собой документ, в котором в хронологическом порядке фиксируются все обнаруженные недочеты и положение дел с их исправлением с момента обнаружения до окончательного их устранения. Руководства для пользователей рекомендациями согласуются исследовательскими комиссиями или одной из ее существующих рабочих групп по согласованию с председателем исследовательской комиссии. Руководства для пользователей рекомендациями должны быть предоставлены для общего пользования путем размещения их на веб-сайте МСЭ-Т с открытым доступом.

9.8 Аннулирование Рекомендаций

Исследовательские комиссии могут в каждом отдельном случае решать, какой из следующих вариантов является наиболее приемлемым для аннулирования Рекомендаций.

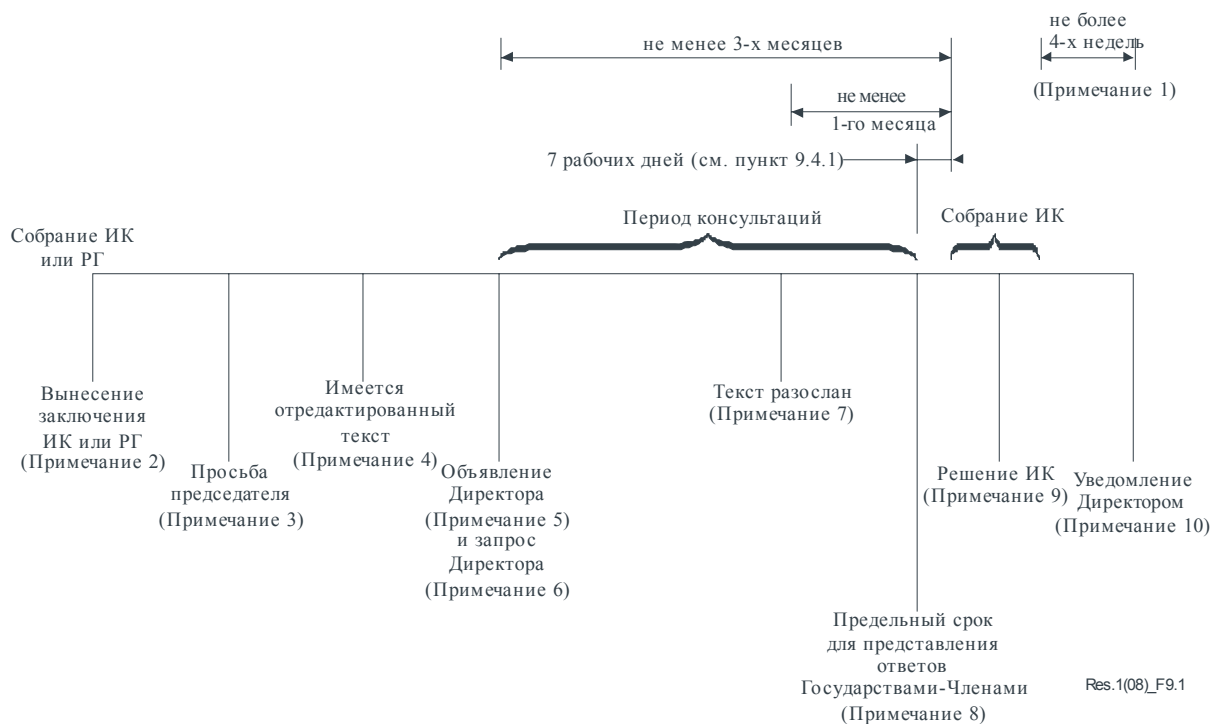
9.8.1 Аннулирование Рекомендаций на ВАСЭ

По решению исследовательской комиссии председатель включает просьбу об аннулировании какой-либо Рекомендации в свой отчет, представляемый ВАСЭ. ВАСЭ должна рассмотреть эту просьбу и принять соответствующее решение.

9.8.2 Аннулирование Рекомендаций в период между ВАСЭ

9.8.2.1 На собрании исследовательской комиссии может быть достигнута договоренность об аннулировании какой-либо Рекомендации, например по причине ее замены другой Рекомендацией или из-за того, что она устарела. Такая договоренность должна быть достигнута при отсутствии возражений. Информация об этой договоренности, включая краткое объяснение причин аннулирования, предоставляется циркулярным письмом. Решение об аннулировании вступает в силу, если в течение трех месяцев не получено возражений против этого. При наличии возражений вопрос вновь передается в исследовательскую комиссию.

9.8.2.2 Уведомление о результатах включается еще в одно циркулярное письмо, а КГСЭ информируется посредством отчета Директора. Кроме того, Директор в надлежащих случаях, но не менее одного раза к середине исследовательского периода, публикует перечень аннулированных Рекомендаций.



ПРИМЕЧАНИЕ 1. – В исключительных случаях, если делегация просит предоставить ей дополнительное время в соответствии с пунктом 9.5.5, добавляется период продолжительностью до четырех недель.

ПРИМЕЧАНИЕ 2. – **ВЫНЕСЕНИЕ ЗАКЛЮЧЕНИЯ ИК или РГ:** Исследовательская комиссия или рабочая группа делает заключение, что работа над проектом Рекомендации продвинулась достаточно далеко, и предлагает председателю ИК обратиться с просьбой к Директору (пункт 9.3.1).

ПРИМЕЧАНИЕ 3. – **ПРОСЬБА ПРЕДСЕДАТЕЛЯ:** Председатель ИК просит Директора объявить о намерении добиваться утверждения (пункт 9.3.1).

ПРИМЕЧАНИЕ 4. – **ИМЕЕТСЯ ОТРЕДАКТИРОВАННЫЙ ТЕКСТ:** Текст проекта Рекомендации, включая требуемое резюме, должен быть в распоряжении БСЭ в окончательно отредактированном виде по крайней мере на одном официальном языке (пункт 9.3.3). Одновременно БСЭ должны быть представлены все включенные в Рекомендацию материалы в электронном виде.

ПРИМЕЧАНИЕ 5. – **ОБЪЯВЛЕНИЕ ДИРЕКТОРА:** Директор объявляет о намерении добиваться утверждения проекта Рекомендации на следующем собрании ИК. Приглашение принять участие в собрании и объявление о намерении применить процедуру утверждения должны быть направлены всем Государствам-Членам и Членам Сектора, с тем чтобы они были получены не позднее чем за три месяца до собрания (пп. 9.3.1 и 9.3.3).

ПРИМЕЧАНИЕ 6. – **ЗАПРОС ДИРЕКТОРА:** Директор обращается к Государствам-Членам с просьбой проинформировать его относительно того, утверждают ли они это предложение (пп. 9.4.1 и 9.4.2). Данный запрос должен содержать резюме и ссылку на полный окончательный текст Рекомендации.

ПРИМЕЧАНИЕ 7. – **ТЕКСТ РАЗОСЛАН:** Текст проекта Рекомендации на официальных языках должен быть разослан не позднее чем за один месяц до проведения объявленного собрания (пункт 9.3.5).

ПРИМЕЧАНИЕ 8. – **ПРЕДЕЛЬНЫЙ СРОК ДЛЯ ПРЕДСТАВЛЕНИЯ ОТВЕТОВ ГОСУДАРСТВАМИ-ЧЛЕНАМИ:** Если в 70% ответов, полученных в период консультаций, содержатся высказывания в пользу утверждения, то предложение принимается (пп. 9.4.1, 9.4.5 и 9.4.7).

ПРИМЕЧАНИЕ 9. – **РЕШЕНИЕ ИССЛЕДОВАТЕЛЬСКОЙ КОМИССИИ:** После обсуждений исследовательская комиссия решает при отсутствии голосов "против" применить процедуру утверждения (пп. 9.5.3 и 9.5.2). Любая делегация может сделать оговорки (пункт 9.5.4), может запросить дополнительное время для выработки своей позиции (пункт 9.5.5) или воздержаться от принятия решения (пункт 9.5.6).

ПРИМЕЧАНИЕ 10. – **УВЕДОМЛЕНИЕ ДИРЕКТОРОМ:** Директор направляет уведомление о том, утвержден ли проект Рекомендации (пункт 9.6.1).

Рисунок 9.1 – Утверждение новых и пересмотренных Рекомендаций с использованием ТПУ – последовательность действий

Добавление I (к Резолюции 1)

Информация для представления Вопроса

- Источник
- Краткое заглавие
- Тип Вопроса или предложения¹
- Основания для представления Вопроса или предложения или практические соображения
- Проект текста Вопроса или предложения
- Конкретная(ые) цель(и) и задачи и предполагаемые сроки выполнения
- Связь этой исследовательской деятельности с другими:
 - Рекомендациями
 - Вопросами
 - исследовательскими комиссиями
 - соответствующими органами по стандартизации

Руководящие принципы, касающиеся разработки текста Вопроса, приводятся на веб-сайте МСЭ-Т.

Добавление II (к Резолюции 1)

Предлагаемый текст записки, которая должна быть включена в циркулярное письмо

БСЭ получило заявление(я), в котором(ых) указывается, что для применения данного проекта Рекомендации может потребоваться использование интеллектуальной собственности, защищенной одним или несколькими выданными или находящимися на рассмотрении патентами/авторским(и) правом(ами) на программное обеспечение. Доступ к имеющейся информации о патентах и авторском праве на программное обеспечение можно получить на веб-сайте МСЭ-Т.

¹ Справочный Вопрос, Вопрос, ориентированный на решение конкретной задачи, изучение которого должно привести к разработке Рекомендации, предложение для нового руководства, пересмотренное руководство и т. д.