



МЕЖДУНАРОДНЫЙ СОЮЗ ЭЛЕКТРОСВЯЗИ

МСЭ-Т

СЕКТОР СТАНДАРТИЗАЦИИ
ЭЛЕКТРОСВЯЗИ МСЭ

ВСЕМИРНАЯ АССАМБЛЕЯ ПО СТАНДАРТИЗАЦИИ
ЭЛЕКТРОСВЯЗИ

Флорианополис, 5–14 октября 2004 года

Резолюция 1 – Внутренний регламент Сектора стандартизации электросвязи МСЭ (МСЭ-Т)

ПРЕДИСЛОВИЕ

Международный союз электросвязи (МСЭ) является специализированным учреждением Организации Объединенных Наций в области электросвязи. Сектор стандартизации электросвязи МСЭ (МСЭ-Т) – постоянный орган МСЭ. МСЭ-Т отвечает за изучение технических, эксплуатационных и тарифных вопросов и за выпуск Рекомендаций по ним с целью стандартизации электросвязи на всемирной основе.

На Всемирной ассамблее по стандартизации электросвязи (ВАСЭ), которая проводится каждые четыре года, определяются темы для изучения Исследовательскими комиссиями МСЭ-Т, которые, в свою очередь, вырабатывают Рекомендации по этим темам.

Утверждение Рекомендаций МСЭ-Т осуществляется в соответствии с процедурой, изложенной в Резолюции 1 ВАСЭ.

© ITU 2004

Все права сохранены. Никакая часть данной публикации не может быть воспроизведена с помощью каких-либо средств без письменного разрешения МСЭ.

РЕЗОЛЮЦИЯ 1

Внутренний регламент Сектора стандартизации электросвязи МСЭ (МСЭ-Т)

(Флорианополис, 2004 г.)¹

Всемирная ассамблея по стандартизации электросвязи (Флорианополис, 2004 г.),

учитывая,

- а) что в соответствии со Статьей 17 Устава МСЭ в обязанности Сектора стандартизации электросвязи (МСЭ-Т) входит изучение технических, эксплуатационных и тарифных вопросов и принятие рекомендаций с целью стандартизации электросвязи на всемирной основе;
- б) что Рекомендации и отчеты МСЭ-Т, являющиеся результатом этих исследований, должны соответствовать Регламенту международной электросвязи (Мельбурн, 1988 г.), дополнять установленные в нем основные принципы и содействовать всем, кто непосредственно связан с предоставлением услуг и эксплуатацией служб электросвязи, в достижении целей, изложенных в Преамбуле и Статье 1 этого Регламента;
- с) что, соответственно, быстрое развитие техники и служб электросвязи требует своевременной разработки надежных Рекомендаций МСЭ-Т, чтобы помочь всем Государствам – Членам Союза в сбалансированном развитии их инфраструктур электросвязи;
- д) что общие механизмы работы МСЭ-Т и Сектора радиосвязи МСЭ (МСЭ-Р) определены в Конвенции МСЭ;
- е) что в соответствии с п. 184А Конвенции Всемирная ассамблея стандартизации электросвязи (ВАСЭ) имеет право принимать методы и процедуры работы с целью управления деятельностью МСЭ-Т в соответствии с п. 145А Устава;
- ф) что ведется тщательный анализ более детализированных механизмов работы с целью их изменения в соответствии со все возрастающей потребностью в разработке Рекомендаций при наиболее эффективном использовании ограниченных ресурсов, которыми располагают Государства – Члены Союза, Члены Сектора и штаб-квартира МСЭ,

решает,

что положения, упомянутые в пунктах d) и e) раздела "учитывая", выше, должны усиливаться положениями, излагаемыми в настоящей резолюции и в резолюциях, к которым они относятся, принимая во внимание, что в случае возникновения противоречий большую силу по отношению к настоящей Резолюции имеют Устав, Конвенция, Регламент международной электросвязи (РМЭ) и Общий регламент конференций, ассамблей и собраний Союза (в таком порядке).

¹ Публиковался ранее (Женева, 1956 г. и 1958 г.; Дели, 1960 г.; Женева, 1964 г.; Мар-дель-Плата, 1968 г.; Женева, 1972 г., 1976 г. и 1980 г.; Малага-Горремолинос, 1984 г.; Мельбурн, 1988 г.; Хельсинки, 1993 г.; Женева, 1996 г.; Монреаль, 2000 г.).

РАЗДЕЛ 1

Всемирная ассамблея по стандартизации электросвязи

1.1 Подготовка к Всемирной ассамблее по стандартизации электросвязи (ВАСЭ)

1.1.1 Если ВАСЭ созывается в месте пребывания Союза, точная дата ее проведения определяется Директором Бюро стандартизации электросвязи (БСЭ) по согласованию с Генеральным секретарем Союза. Если ВАСЭ созывается вне места пребывания Союза, точная дата ее проведения определяется приглашающим правительством по согласованию с Директором БСЭ.

1.1.2 В соответствии с Главой I Общего регламента конференций, ассамблей и собраний Союза Генеральный секретарь МСЭ направляет приглашение принять участие в ВАСЭ всем Государствам – Членам Союза, Членам Сектора МСЭ-Т, а также организациям и учреждениям, упомянутым в Статье 25 Конвенции. Если ВАСЭ созывается вне места пребывания Союза, Генеральный секретарь МСЭ рассылает вышеупомянутое приглашение от имени приглашающего правительства.

1.1.3 Государства – Члены Союза, Члены Сектора МСЭ-Т (пп. 110–112 Устава) и любые другие упомянутые в Статье 25 Конвенции организации, желающие направить на ВАСЭ делегацию, представителей или наблюдателей, должны не позднее чем за месяц до начала ассамблеи сообщить Директору в письменном виде фамилии и функции (например, главы делегаций) делегатов Государств – Членов Союза, представителей или наблюдателей. Директор направляет эту информацию приглашающему Государству – Члену Союза.

1.1.4 Избираемые должностные лица, представители Генерального секретариата и Бюро Союза, в зависимости от обстоятельств, представлены на ВАСЭ с правом совещательного голоса.

1.1.5 До официального открытия ВАСЭ главы делегаций проводят собрание с целью:

- a) подготовки на основе предложений Директора программы работы ВАСЭ для ее представления на первом заседании ассамблеи;
- b) определения лиц, которые будут предложены в качестве заместителей председателя, а в случае необходимости (когда ВАСЭ созывается в месте пребывания Союза) и председателя ВАСЭ;
- c) определения комитетов, создание которых будет предложено ВАСЭ.

1.2 Комитеты

1.2.1 В соответствии с разделом 12 Общего регламента конференций, ассамблей и собраний Союза предлагаются следующие комитеты:

- a) "Комитет по методам работы МСЭ-Т", который рассматривает отчет Консультативной группы по стандартизации электросвязи (КГСЭ) и представляет на рассмотрение ВАСЭ предложения по методам работы МСЭ-Т, обеспечивающим эффективное выполнение программы работы МСЭ-Т.
- b) "Комитет по программе и организации работы МСЭ-Т", который рассматривает отчет КГСЭ и представляет на рассмотрение ВАСЭ отчет, отражающий распределение работы между исследовательскими комиссиями и необходимую для обеспечения выполнения программы работы (см. пункт 1.3) организационную структуру в соответствии с приоритетами и стратегией МСЭ-Т.

В состав этого Комитета входят:

- председатели исследовательских комиссий, председатель КГСЭ и председатели других групп, созданных ВАСЭ.
- c) "Комитет по бюджетному контролю", который в соответствии с Общим регламентом конференций, ассамблей и собраний Союза изучает, в частности, счета по расходам,

понесенным проводимой в данный момент ВАСЭ, а также оценку финансовых потребностей МСЭ-Т на период до следующей ВАСЭ, в том числе потребностей, связанных с подготовкой, в зависимости от обстоятельств, двухгодичных бюджетов и финансового плана.

- d) "Редакционный комитет", который уточняет формулировки всех текстов, например резолюций, согласованных на ВАСЭ. Данный комитет также приводит в соответствие такие тексты на официальных и рабочих языках.
- e) "Руководящий комитет", который координирует все вопросы, связанные с планомерным осуществлением работы ВАСЭ, а также планирует порядок проведения и количество собраний, избегая по возможности их одновременного проведения ввиду ограниченного числа членов некоторых делегаций.

1.2.2 На пленарном заседании ВАСЭ могут быть созданы комитеты для рассмотрения вопросов, представленных на обсуждение ассамблеи.

1.3 Программа работы

1.3.1 Во время проведения ВАСЭ главы делегаций собираются с целью:

- a) рассмотрения предложений Комитета по программе и организации работы МСЭ-Т, которые относятся, в частности, к программе работы и составу исследовательских комиссий;
- b) разработки предложений, касающихся назначения председателей и заместителей председателей исследовательских комиссий, КГСЭ и любых других групп, созданных ВАСЭ (см. раздел 2).

1.3.2 ВАСЭ создает комитеты, перечисленные в пунктах 1.2.1 и 1.2.2, выше. На основании предложений Комитета по программе и организации работы МСЭ-Т и их оценки главами делегаций она создает исследовательские комиссии и, в надлежащих случаях, другие группы.

1.3.3 Программа работы ВАСЭ составляется таким образом, чтобы обеспечивать достаточно времени для рассмотрения важных административных и организационных аспектов деятельности МСЭ-Т. Как правило:

1.3.3.1 ВАСЭ рассматривает отчеты исследовательских комиссий и отчет Директора БСЭ о деятельности за прошедший исследовательский период, а также отчет КГСЭ по выполнению делегированных ей предшествующей ВАСЭ конкретных функций. В период проведения ВАСЭ председатели исследовательских комиссий должны находиться в распоряжении ВАСЭ, с тем чтобы они могли предоставлять информацию по вопросам, касающимся их исследовательских комиссий.

1.3.3.2 В случаях, указанных в разделе 9, ВАСЭ может быть предложено рассмотреть возможность утверждения одной или нескольких Рекомендаций. Отчет какой-либо исследовательской комиссии (комиссий), в котором предлагается подобное действие, должен включать информацию о том, почему предлагается подобное действие.

1.3.3.3 ВАСЭ получает и рассматривает отчеты созданных ею комитетов и принимает окончательные решения по предложениям, представленным ей этими комитетами.

1.3.3.4 Комитет по программе и организации работы МСЭ-Т собирается для подготовки предложений по программе и организации работы МСЭ-Т в соответствии с приоритетами и стратегией МСЭ-Т. В частности, он:

- a) рассматривает Вопросы, предназначенные для изучения в настоящее время или для последующего изучения;
- b) предлагает перечень исследовательских комиссий;
- c) распределяет Вопросы по исследовательским комиссиям в надлежащих случаях;
- d) решает, если Вопрос или группа тесно связанных между собой Вопросов затрагивает несколько исследовательских комиссий:
 - принять ли рекомендацию КГСЭ, или
 - поручить изучение Вопроса какой-либо одной исследовательской комиссии, или
 - принять какой-либо иной механизм;

- e) дает четкое описание основной сферы ответственности, в рамках которой каждая исследовательская комиссия может вносить поправки в существующие Рекомендации и разрабатывать новые, в случае необходимости взаимодействуя с другими группами;
- f) рассматривает и по мере необходимости корректирует перечни Рекомендаций, за которые несет ответственность каждая исследовательская комиссия;
- g) предлагает в случае необходимости учредить другие группы в соответствии с пп. 191А и 191В Конвенции.

1.3.3.5 Комитет по методам работы МСЭ-Т собирается для подготовки предложений по методам работы МСЭ-Т на основе результатов деятельности КГСЭ, представленных в ее отчете ассамблее, и предложений Государств – Членов МСЭ и Членов Сектора МСЭ-Т.

1.3.3.6 Комитет по бюджетному контролю собирается для утверждения, в соответствии с Общим регламентом конференций, ассамблей и собраний Союза, счетов по расходам, понесенным проводимой в данный момент ВАСЭ, и подготовки отчета о сметных расходах МСЭ-Т на удовлетворение своих финансовых потребностей на период до очередной ВАСЭ в рамках последующих двухгодичных бюджетов и финансового плана, в зависимости от обстоятельств, с учетом соответствующих результатов ВАСЭ, включая приоритеты. Директор подготавливает такие оценки в соответствии со Статьей 7 Финансового регламента.

1.3.3.7 После рассмотрения предложений, внесенных главами делегаций, ВАСЭ назначает председателей и заместителей председателей исследовательских комиссий и КГСЭ. См. Статью 20 Конвенции и пункт 3.1, ниже.

1.4 Голосование

1.4.1 Любое предложение (например, проект Рекомендации), поставленное на голосование в ходе работы ВАСЭ, считается утвержденным, если оно получило большинство голосов; в отчетах ВАСЭ приводится результат голосования без перечисления делегаций, голосовавших "за" или "против" предложения, если только какая-либо делегация специально не обратится с просьбой указать, как она проголосовала.

1.4.2 В соответствии с п. 340С Конвенции, если какое-либо Государство – Член Союза не представлено администрацией, представители признанных эксплуатационных организаций соответствующего Государства – Члена Союза имеют все вместе, независимо от их числа, право на один голос, если в соответствии с п. 239 Конвенции у них имеется на это письменное разрешение соответствующего Государства – Члена Союза.

РАЗДЕЛ 2

Исследовательские комиссии и их соответствующие группы

2.1 Классификация исследовательских комиссий и их соответствующих групп

2.1.1 ВАСЭ создает исследовательские комиссии, каждая из которых должна:

- a) добиваться целей, изложенных в комплексе относящихся к той или иной области изучения Вопросов, ориентируясь на решение конкретных задач;
- b) рассматривать и по мере необходимости предлагать внесение поправок в существующие Рекомендации и определения или их аннулирование в рамках основной сферы своей ответственности (определенной ВАСЭ), в надлежащих случаях взаимодействуя со своими соответствующими группами.

2.1.2 В отношении функций КГСЭ, которая функционирует аналогично исследовательской комиссии, см. раздел 4.

2.1.3 Для облегчения своей работы исследовательские комиссии могут создавать рабочие группы, объединенные рабочие группы и группы докладчиков, которые выполняют некоторые из порученных комиссиям задач (см. пункт 2 Рекомендации МСЭ-Т А.1).

2.1.4 Объединенная рабочая группа представляет проекты Рекомендаций своей ведущей исследовательской комиссии.

2.1.5 Для рассмотрения Вопросов и проведения исследований, представляющих особый интерес для группы Государств – Членов Союза и Членов Сектора в каком-либо регионе МСЭ, может быть создана региональная группа (например, Тарифная группа для Африки).

2.1.6 ВАСЭ может быть создана исследовательская комиссия для проведения совместных исследований с МСЭ-Р и подготовки проектов Рекомендаций по вопросам, представляющим общий интерес. МСЭ-Т отвечает за руководство этой исследовательской комиссией и утверждение подготовленных ею Рекомендаций. ВАСЭ назначает председателя и заместителя председателя этой исследовательской комиссии², в надлежащих случаях при консультациях с Ассамблеей радиосвязи, и получает официальный отчет о работе этой исследовательской комиссии. Информационный отчет может быть также подготовлен для Ассамблеи радиосвязи.

2.1.7 ВАСЭ или КГСЭ могут назначить какую-либо исследовательскую комиссию ведущей для проведения исследований в рамках МСЭ-Т по определенной программе работ с участием ряда исследовательских комиссий. Эта ведущая исследовательская комиссия должна отвечать за изучение соответствующих ключевых Вопросов. Кроме того, при консультации с соответствующими исследовательскими комиссиями и, в случае необходимости, в сотрудничестве с другими органами по стандартизации ведущая исследовательская комиссия несет ответственность за определение и ведение всего комплекса работ, а также за координацию, распределение (исходя из мандатов исследовательских комиссий) и установление приоритетности исследований, которые должны быть проведены исследовательскими комиссиями, и за обеспечение подготовки согласованных, полных и своевременных Рекомендаций. Ведущая исследовательская комиссия постоянно информирует КГСЭ о ходе работы, определенной в рамках сферы деятельности ведущей исследовательской комиссии. Вопросы, которые не могут быть решены этой исследовательской комиссией, должны быть переданы КГСЭ для выработки рекомендаций и предложений относительно направления деятельности.

2.2 Соборания, проводимые вне Женевы

2.2.1 Соборания исследовательских комиссий или рабочих групп могут проводиться вне Женевы в случае поступления приглашений от Государств – Членов Союза или других надлежащим образом уполномоченных объединений стран, являющихся Государствами – Членами Союза, и желательности проведения соборания вне Женевы (например, параллельно с симпозиумами или семинарами). Такие приглашения рассматриваются только в том случае, если они представлены на рассмотрение ВАСЭ или соборания какой-либо исследовательской комиссии МСЭ-Т, и окончательно принимаются после консультации с Директором БСЭ, если соответствующие расходы не превышают средства, выделенные МСЭ-Т Советом.

2.2.2 Упомянутые в пункте 2.2.1, выше, приглашения направляются и принимаются, а соответствующие соборания организуются вне Женевы только в том случае, если выполняются условия, изложенные в Резолюции 5 (Киото, 1994 г.) Полномочной конференции и в Решении 304 Совета МСЭ.

2.2.3 Если приглашение по какой-либо причине аннулируется, Государствам – Членам Союза или другим надлежащим образом уполномоченным объединениям предлагается провести соборание в Женеве, как правило, в первоначально запланированные сроки.

2.3 Участие в собораниях

2.3.1 Государства – Члены Союза и другие надлежащим образом уполномоченные объединения имеют в исследовательских комиссиях и их соответствующих группах, таких как рабочие группы и группы докладчиков, в работе которых они желают принимать участие, своих представителей, зарегистрированных поименно и выбранных ими как способных находить технически и экономически удовлетворительные решения по изучаемым Вопросам. Однако в исключительных случаях регистрация в исследовательской комиссии или в ее соответствующей группе может производиться без указания фамилий соответствующих участников. Председатели собораний в надлежащих случаях могут приглашать отдельных экспертов.

² В особых случаях ВАСЭ может назначить председателя и обратиться к Ассамблее радиосвязи с просьбой назначить заместителя председателя.

2.3.2 В собраниях региональных тарифных групп, в принципе, принимают участие только делегаты и представители Государств – Членов Союза и признанных эксплуатационных организаций (определения этих терминов см. в Приложении к Уставу) региона. Однако каждая региональная тарифная группа может приглашать других лиц для участия во всем собрании или его части.

2.4 Отчеты исследовательских комиссий, представляемые ВАСЭ

2.4.1 Все исследовательские комиссии проводят собрания заблаговременно до ВАСЭ, с тем чтобы отчет каждой исследовательской комиссии, представляемый ВАСЭ, был получен администрациями Государств – Членов Союза и Членов Сектора не позднее чем за месяц до даты проведения ВАСЭ.

2.4.2 Отчет каждой исследовательской комиссии, за подготовку и представление которого ВАСЭ отвечает председатель этой исследовательской комиссии, включает:

- краткое, но всеобъемлющее изложение достигнутых за исследовательский период результатов;
- упоминание обо всех Рекомендациях (новых или пересмотренных), которые были утверждены Государствами – Членами Союза в течение исследовательского периода;
- упоминание обо всех Рекомендациях, аннулированных в течение исследовательского периода;
- ссылку на окончательный текст всех проектов Рекомендаций (новых или пересмотренных), которые представляются на рассмотрение ВАСЭ;
- перечень новых или пересмотренных Вопросов, предлагаемых для изучения;
- обзор деятельности объединенной координационной группы, для которой данная исследовательская комиссия является ведущей (см. п. 2.2.2 Рекомендации МСЭ-Т А.1).

РАЗДЕЛ 3

Руководство исследовательскими комиссиями

3.1 Председатели и заместители председателей

3.1.1 Настоящие руководящие принципы предназначены для глав делегаций в связи с назначением председателей и заместителей председателей на ВАСЭ, а также для председателей исследовательских комиссий в связи с выбором председателей рабочих групп.

3.1.2 При назначении председателей и заместителей председателей в первую очередь исходят из соображений как подтвержденной компетентности в технических вопросах, изучаемых соответствующей исследовательской комиссией, так и наличия управленческих навыков. Назначенные председатели и заместители председателей должны активно участвовать в сфере деятельности соответствующей исследовательской комиссии и быть готовыми заниматься работой этой исследовательской комиссии. Другие соображения, в том числе должностные функции, носят второстепенный характер.

3.1.3 Мандат заместителя председателя включает оказание помощи председателю в вопросах, относящихся к руководству исследовательской комиссией, включая замещение председателя на официальных собраниях МСЭ-Т и выполнение функций председателя, если он или она не смогут далее исполнять свои обязанности по руководству исследовательской комиссией. Председатель каждой рабочей группы обеспечивает техническое и административное руководство, и роль, которую он выполняет, по степени важности должна быть приравнена к роли заместителя председателя исследовательской комиссии.

3.1.4 На основании пункта 3.1.2, выше, при назначении председателей рабочих групп в первую очередь рассматриваются кандидатуры назначенных заместителей председателей. Однако это не будет препятствовать назначению председателями рабочих групп других компетентных экспертов.

3.1.5 В той степени, в какой это возможно, принимая во внимание необходимость в подтвержденной компетентности, при назначении или выборе руководящих лиц следует использовать людские ресурсы максимально широкого круга Государств – Членов Союза и Членов Сектора, признавая в то же время необходимость назначения лишь такого числа заместителей

председателей и председателей рабочих групп, какое требуется для эффективного и результативного руководства и функционирования исследовательской комиссии в соответствии с запланированной структурой и программой работы.

3.1.6 В принципе, предполагается, что председатель, заместитель председателя или председатель рабочей группы, приступив к своим обязанностям, будет пользоваться необходимой для их выполнения поддержкой на протяжении всего периода до следующей ВАСЭ.

РАЗДЕЛ 4

Консультативная группа по стандартизации электросвязи

4.1 В соответствии со Статьей 14А Конвенции Консультативная группа по стандартизации электросвязи (КГСЭ) открыта для представителей администраций Государств – Членов Союза и представителей Членов Сектора МСЭ-Т, а также для председателей исследовательских комиссий и других групп. Ее основными обязанностями являются рассмотрение приоритетов, программ, действий, финансовых вопросов и стратегий деятельности МСЭ-Т, а также хода выполнения его программы работы, обеспечение руководящих указаний для работы исследовательских комиссий и рекомендация мер, в том числе по укреплению сотрудничества и координации с другими соответствующими органами в рамках МСЭ-Т, с Секторами радиосвязи и развития и с Генеральным секретариатом, а также с другими организациями, форумами и консорциумами по стандартизации вне МСЭ.

4.2 КГСЭ выявляет меняющиеся требования и дает рекомендации по соответствующим изменениям в приоритетности работ в исследовательских комиссиях МСЭ-Т, планировании и распределении работ между исследовательскими комиссиями (и между Секторами) с должным учетом затрат и имеющихся ресурсов в рамках БСЭ и исследовательских комиссий. КГСЭ контролирует деятельность всех объединенных координационных групп и при необходимости может также рекомендовать создание таких групп. КГСЭ может также давать рекомендации по дальнейшему совершенствованию методов работы МСЭ-Т. КГСЭ контролирует деятельность ведущих исследовательских комиссий и дает рекомендации относительно отчетов о ходе работы, представляемых КГСЭ. КГСЭ добивается обеспечения руководства программами работы всех исследовательских комиссий с целью ее успешного осуществления.

4.3 В состав КГСЭ входят представители администраций Государств – Членов Союза и представители Членов Сектора, а также председатели исследовательских комиссий, председатели других групп или их назначенные представители и Директор БСЭ.

4.4 Принимая во внимание, что она выполняет только консультативные функции, КГСЭ не обладает официальными полномочиями. Председатели исследовательских комиссий обеспечивают необходимую деятельность в рамках своих исследовательских комиссий или объединенных координационных групп. Директор обеспечивает необходимое взаимодействие между МСЭ-Т и другими Секторами и Генеральным секретариатом МСЭ, а также другими органами по стандартизации.

4.5 Вместе с тем ВАСЭ в дополнение к консультативным функциям КГСЭ может предоставить ей временные полномочия для рассмотрения вопросов, определенных ВАСЭ, и принятия по ним соответствующих мер. КГСЭ может при необходимости консультироваться с Директором по этим вопросам. ВАСЭ должна удостовериться, что все порученные ею КГСЭ специальные функции не потребуют финансовых затрат, превышающих бюджет МСЭ-Т. Отчет о деятельности КГСЭ по выполнению конкретных функций представляется следующей ВАСЭ. Такие полномочия заканчиваются, когда собирается следующая ВАСЭ, хотя ВАСЭ может принять решение об их продлении на определенный период.

4.6 КГСЭ проводит регулярные плановые собрания, которые включаются в расписание собраний МСЭ-Т и о которых объявляется в соответствии с п. 1.1 Рекомендации МСЭ-Т А.1. Эти собрания должны проводиться по мере необходимости, но не реже одного раза в год³.

³ Директор и председатели исследовательских комиссий могут использовать данные собрания для рассмотрения любых соответствующих мер, относящихся к деятельности, описанной в пунктах 4.4 и 4.5, выше.

4.7 Ради сокращения до минимума продолжительности собраний и связанных с ними расходов председатель КГСЭ должен сотрудничать с Директором в проведении надлежащей предварительной подготовки, например путем определения основных вопросов для обсуждения.

4.8 В общем случае, к КГСЭ и ее собраниям, например в отношении представления вкладов, должен применяться тот же внутренний регламент, что предусмотрен в настоящей резолюции для исследовательских комиссий. Однако, по усмотрению председателя, во время собрания КГСЭ могут быть представлены предложения в письменном виде, при условии что они основаны на текущих обсуждениях, имеющих место в ходе собрания, и предназначены для содействия в разрешении противоречий во мнениях, существующих на собрании.

4.9 После каждого собрания КГСЭ готовит отчет о своей деятельности, который распространяется в соответствии с обычными процедурами МСЭ-Т, а на последнем перед ВАСЭ собрании – отчет для использования ВАСЭ. В отчете, который представляется ВАСЭ, должны быть подведены итоги деятельности КГСЭ по порученным ей ВАСЭ вопросам и при необходимости даны рекомендации по распределению работы и предложения по методам работы, стратегическим вопросам и по отношениям с другими соответствующими органами в рамках МСЭ и вне его. Данный отчет передается Директору для представления его на ассамблее.

РАЗДЕЛ 5

Обязанности Директора

5.1 Директор БСЭ принимает необходимые меры по подготовке собраний ВАСЭ, КГСЭ, исследовательских комиссий и прочих групп и координирует их работу таким образом, чтобы собрания давали наилучшие результаты в кратчайшие сроки. Директор устанавливает по согласованию с КГСЭ и председателями исследовательских комиссий даты проведения и программы работы собраний КГСЭ, исследовательских комиссий и рабочих групп и группирует их по времени проведения согласно характеру работы и с учетом имеющихся в БСЭ и в целом в МСЭ ресурсов.

5.2 Директор руководит распределением финансовых ресурсов МСЭ-Т и людских ресурсов БСЭ, необходимых для проведения организуемых БСЭ собраний, рассылки соответствующих документов (отчеты о собраниях, вклады и т. д.) Государствам – Членам Союза и Членам Сектора, публикации материалов МСЭ-Т, санкционированной эксплуатационной поддержки международной сети и услуг электросвязи (Оперативный бюллетень, присвоения кодов и т. д.) и для функционирования БСЭ.

5.3 В своей оценке финансовых потребностей МСЭ-Т на период до следующей ВАСЭ в рамках процесса подготовки двухгодичного бюджета Директор представляет ВАСЭ (для сведения) сводку счетов за годы, прошедшие со времени проведения предыдущей ВАСЭ, и информацию о сметных расходах МСЭ-Т на покрытие его финансовых потребностей до следующей ВАСЭ в рамках последующих двухгодичных бюджетов и финансового плана, в зависимости от обстоятельств, с учетом соответствующих результатов ВАСЭ, включая приоритеты.

5.4 Директор готовит финансовую смету согласно Статье 7 Финансового регламента с учетом соответствующих результатов ВАСЭ, включая приоритетные направления работы Сектора.

5.5 Директор представляет для предварительного изучения Комитетом по бюджетному контролю и для последующего утверждения ВАСЭ счета по расходам, связанным с текущей ВАСЭ.

5.6 Директор представляет ВАСЭ сводный отчет о полученных от КГСЭ (см. пункт 4.9) предложениях, касающихся организации работы, мандата и программы работы исследовательских комиссий и других групп на следующий исследовательский период. Директор может выразить свое мнение по этим предложениям.

5.7 Кроме того, Директор может, в рамках налагаемых Конвенцией ограничений, представить ВАСЭ любой отчет или предложение, которые могли бы способствовать совершенствованию работы МСЭ-Т, с тем чтобы ВАСЭ могла решить, какие меры следует принять. В частности, Директор представляет ВАСЭ такие предложения относительно организации работы и мандатов исследовательских комиссий на следующий исследовательский период, которые он сочтет необходимыми.

5.8 Директор может обратиться за помощью к председателям исследовательских комиссий и КГСЭ в отношении предложений по потенциальным кандидатам на посты председателей и заместителей председателей исследовательских комиссий и КГСЭ для рассмотрения главами делегаций.

5.9 После закрытия ВАСЭ Директор направляет администрациям Государств – Членов Союза и Членам Сектора, принимающим участие в деятельности МСЭ-Т, список исследовательских комиссий и других групп, созданных ВАСЭ, с указанием основных сфер их ответственности и Вопросов, переданных для изучения различным группам, и обращается к ним с просьбой сообщить ему/ей, в работе каких исследовательских комиссий или других групп они хотели бы участвовать.

Кроме того, Директор направляет список исследовательских комиссий и других групп, созданных ВАСЭ, в международные организации с просьбой сообщить ему/ей, в работе каких исследовательских комиссий или других групп они хотели бы участвовать с правом совещательного голоса.

5.10 Администрациям Государств – Членов Союза, Членам Сектора и другим участвующим организациям предлагается представлять эти сведения как можно скорее после каждой ВАСЭ, но не позднее чем через два месяца после получения ими циркуляра Директора, и регулярно их обновлять.

5.11 В период между ВАСЭ Директор, если того требуют обстоятельства, имеет право принимать исключительные меры для обеспечения эффективности работы МСЭ-Т в пределах имеющихся средств.

5.12 В период между ВКСЭ Директор может обратиться за помощью к председателям и заместителям председателей исследовательских комиссий и к председателю КГСЭ в отношении распределения имеющихся финансовых и людских ресурсов, с тем чтобы иметь возможность обеспечить наиболее эффективную работу МСЭ-Т.

5.13 При консультации с председателями исследовательских комиссий и председателем КГСЭ Директор должен обеспечить соответствующий поток обобщенной административной информации о работе исследовательских комиссий. Эта информация должна предназначаться для облегчения слежения за ходом работы, проводимой в МСЭ-Т, и оценки ее общей значимости.

5.14 Директор стремится содействовать сотрудничеству и координации с другими организациями по стандартизации на благо всех членов.

РАЗДЕЛ 6

Вклады

6.1 Тексты вкладов представляются и форматируются согласно положениям Рекомендаций МСЭ-Т А.1 и А.2, соответственно.

РАЗДЕЛ 7

Разработка и утверждение Вопросов

7.1 Разработка Вопросов

7.1.1 Государства – Члены Союза и другие надлежащим образом уполномоченные объединения представляют предлагаемые Вопросы не позднее чем за два месяца до начала собрания исследовательской комиссии, на котором будет рассмотрен этот Вопрос (Вопросы).

7.1.2 Каждый предлагаемый Вопрос должен быть сформулирован в виде конкретной(ых) задачи (задач) и сопровождаться соответствующей информацией, указанной в Добавлении I. В ней должны быть четко изложены основания для внесения данного Вопроса и указана степень его срочности с учетом его связи с работой, проводимой другими исследовательскими комиссиями и органами по стандартизации.

7.1.3 БСЭ рассылает предложенные Вопросы Государствам – Членам Союза и Членам Сектора, участвующим в работе соответствующей исследовательской комиссии (комиссий), так, чтобы они были получены не позднее чем за месяц до даты проведения собрания исследовательской комиссии, на котором будет рассматриваться данный Вопрос (Вопросы).

7.1.4 Новые или пересмотренные Вопросы могут также предлагаться самой исследовательской комиссией в ходе собрания.

7.1.5 Каждая исследовательская комиссия рассматривает предложенные Вопросы, чтобы определить:

- i) четкую цель каждого предложенного Вопроса;
- ii) приоритет, степень срочности разработки и тип новой(ых) желаемой(ых) Рекомендации(й) или изменения, которые должны быть внесены в существующие Рекомендации в результате изучения данных Вопросов;
- iii) что при изучении предложенных Вопросов дублирование работы как в рамках заинтересованной исследовательской комиссии, так и с другими исследовательскими комиссиями и другими органами по стандартизации будет по возможности сведено к минимуму.

7.1.6 Исследовательская комиссия дает согласие на представление предложенных Вопросов на утверждение по достижении присутствующими Государствами – Членами Союза и Членами Сектора консенсуса относительно того, что вышеперечисленные критерии были соблюдены.

7.1.7 КГСЭ, насколько это практически возможно, информируется обо всех предложенных Вопросах в коллективном письме, в котором объявляется о проведении собрания КГСЭ, с тем чтобы она могла рассмотреть возможные последствия для работы всех исследовательских комиссий или других групп МСЭ-Т. В сотрудничестве с автором (авторами) предложенного Вопроса (Вопросов) КГСЭ рассматривает и пересматривает его (их) и в случае необходимости может рекомендовать внести изменения в его (их) формулировку с учетом критериев, изложенных в пункте 7.1.5, выше.

7.1.8 Возможность рассмотрения указанных Вопросов КГСЭ до их утверждения можно не использовать только в тех случаях, когда Директор БСЭ, после консультации с председателем КГСЭ и председателями любых других исследовательских комиссий, в которых могут возникнуть проблемы дублирования работ или взаимодействия, сочтет, что срочное утверждение предложенного Вопроса оправданно.

7.1.9 Вкратце, возможны три метода разработки проекта Вопроса для его утверждения с целью включения в программы работы МСЭ-Т:

- a) рассмотрение той или иной исследовательской комиссией и КГСЭ;
- b) то же, что и в пункте a), плюс рассмотрение в соответствующем комитете ВАСЭ, когда собрание исследовательской комиссии является последним перед ВАСЭ;
- c) рассмотрение только исследовательской комиссией, когда срочное утверждение является оправданным.

7.1.10 Исследовательская комиссия может согласиться начать работу над проектом Вопроса до его утверждения.

7.1.11 Если, несмотря на приведенные выше положения, одно из Государств – Членов Союза или один из Членов Сектора предлагает Вопрос непосредственно на ВАСЭ, ему следует рекомендовать представить данное предложение на очередное собрание КГСЭ, с тем чтобы было достаточно времени для его тщательного изучения.

7.1.12 С целью учета конкретных особенностей стран с переходной экономикой, развивающихся стран и в особенности наименее развитых стран БСЭ руководствуется соответствующими положениями Резолюции 17 ВАСЭ при ответе на любой запрос, направляемый такими странами через Бюро развития электросвязи (БРЭ), в особенности по проблемам, связанным с профессиональной подготовкой, информацией, изучением вопросов, не охватываемых исследовательскими комиссиями Сектора развития электросвязи МСЭ (МСЭ-D), а также с технической помощью, необходимой для изучения определенных вопросов исследовательскими комиссиями МСЭ-D.

7.2 Утверждение Вопросов в период между ВАСЭ (см. рисунок 7.1а)

7.2.1 В период между ВАСЭ и после разработки предложенных Вопросов (см. пункт 7.1, выше) существуют два возможных метода утверждения новых или пересмотренных Вопросов, указанных в пунктах 7.2.2 или 7.2.3, ниже.

7.2.2 Новые или пересмотренные Вопросы могут быть утверждены исследовательской комиссией в случае достижения консенсуса по ним на собрании исследовательской комиссии. Кроме того, несколько Государств – Членов Союза и Членов Сектора (обычно не менее четырех) должны взять на себя обязательства по поддержке проводимой работы, например путем подготовки вкладов, предоставления докладчиков или редакторов и/или проведения у себя собраний в качестве принимающей стороны. Названия поддерживающих организаций – Членов Сектора должны быть отражены в отчете о собрании.

- a) Предложенный Вопрос принимается и имеет такой же статус, как и Вопросы, утвержденные на ВАСЭ.
- b) Директор БСЭ сообщает о результатах циркулярным письмом.

7.2.3 Или же, если при утверждении нового или пересмотренного Вопроса консенсус в исследовательской комиссии не достигнут, исследовательская комиссия может обратиться за консультацией к Государствам – Членам Союза.

- a) Директор обращается к Государствам – Членам Союза с просьбой сообщить ему/ей в двухмесячный срок, утверждают ли они предложенный новый или пересмотренный Вопрос.
- b) Предложенный Вопрос принимается и имеет такой же статус, как и Вопросы, утвержденные на ВАСЭ, если:
 - имеется согласие простого большинства всех ответивших Государств – Членов Союза; и
 - получено не менее 10 ответов.
- c) Директор сообщает о результатах проведенных консультаций циркулярным письмом (см. также пункт 8.2).

7.2.4 В период между ВАСЭ на регулярно проводимых собраниях КГСЭ рассматривается программа работ МСЭ-T и по мере необходимости рекомендуются изменения к ней.

7.2.5 В частности, КГСЭ рассматривает любые новые и пересмотренные Вопросы, с тем чтобы определить, соответствует ли предложенный новый или пересмотренный Вопрос мандату конкретной исследовательской комиссии. Затем КГСЭ может одобрить текст любых новых и пересмотренных Вопросов и принять к сведению текст любых уже утвержденных новых и пересмотренных Вопросов.

7.3 Утверждение Вопросов на ВАСЭ (см. рисунок 7.1b)

7.3.1 Не позднее чем за два месяца до начала работы ВАСЭ КГСЭ проводит собрание для рассмотрения и пересмотра Вопросов и, в случае необходимости, подготовки рекомендаций по изменениям к ним для представления на рассмотрение ВАСЭ, обеспечивая при этом, чтобы данные Вопросы отвечали общим требованиям и приоритетам программы работы МСЭ-T и были должным образом гармонизированы с целью:

- i) избежать дублирования в работе;
- ii) обеспечить четкую основу для взаимодействия между исследовательскими комиссиями;
- iii) упростить контроль за общим ходом работы по подготовке проектов Рекомендаций;
- iv) способствовать согласованным действиям с другими организациями по стандартизации.

7.3.2 Не позднее чем за месяц до начала работы ВАСЭ Директор БСЭ доводит до сведения Государств – Членов Союза и Членов Сектора перечень предложенных Вопросов, согласованный с КГСЭ.

7.4 Аннулирование Вопросов

Исследовательские комиссии могут в каждом отдельном случае решать, какая из нижеследующих альтернатив является наиболее приемлемой.

7.4.1 Аннулирование Вопроса в период между ВАСЭ

7.4.1.1 На собрании исследовательской комиссии путем достижения консенсуса между присутствующими на нем может быть принято решение об аннулировании какого-либо Вопроса, например, либо потому, что работа по данному Вопросу завершена, либо потому, что ни на этом, ни на двух предыдущих собраниях исследовательская комиссия не получила вкладов. Уведомление о достигнутом согласии, включая краткое объяснение причин аннулирования этого Вопроса, производится циркулярным письмом. Решение об аннулировании Вопроса вступает в силу, если против этого не возражает простое большинство Государств – Членов Союза, приславших свои ответы в течение двух месяцев. В противном случае данный Вопрос вновь передается в исследовательскую комиссию.

7.4.1.2 Государствам – Членам Союза, выразившим свое несогласие, предлагается указать причины несогласия, а также возможные изменения, которые облегчили бы дальнейшее изучение Вопросов.

7.4.1.3 Уведомление о результатах утверждения Вопросов производится циркулярным письмом, а КГСЭ информируется посредством отчета Директора БСЭ. Кроме того, Директор в надлежащих случаях, но не менее одного раза к середине исследовательского периода публикует перечень аннулированных Вопросов.

7.4.2 Аннулирование Вопроса на ВАСЭ

По решению исследовательской комиссии председатель включает просьбу об аннулировании какого-либо Вопроса в своей отчет, представляемый ВАСЭ. ВАСЭ может удовлетворить данную просьбу.

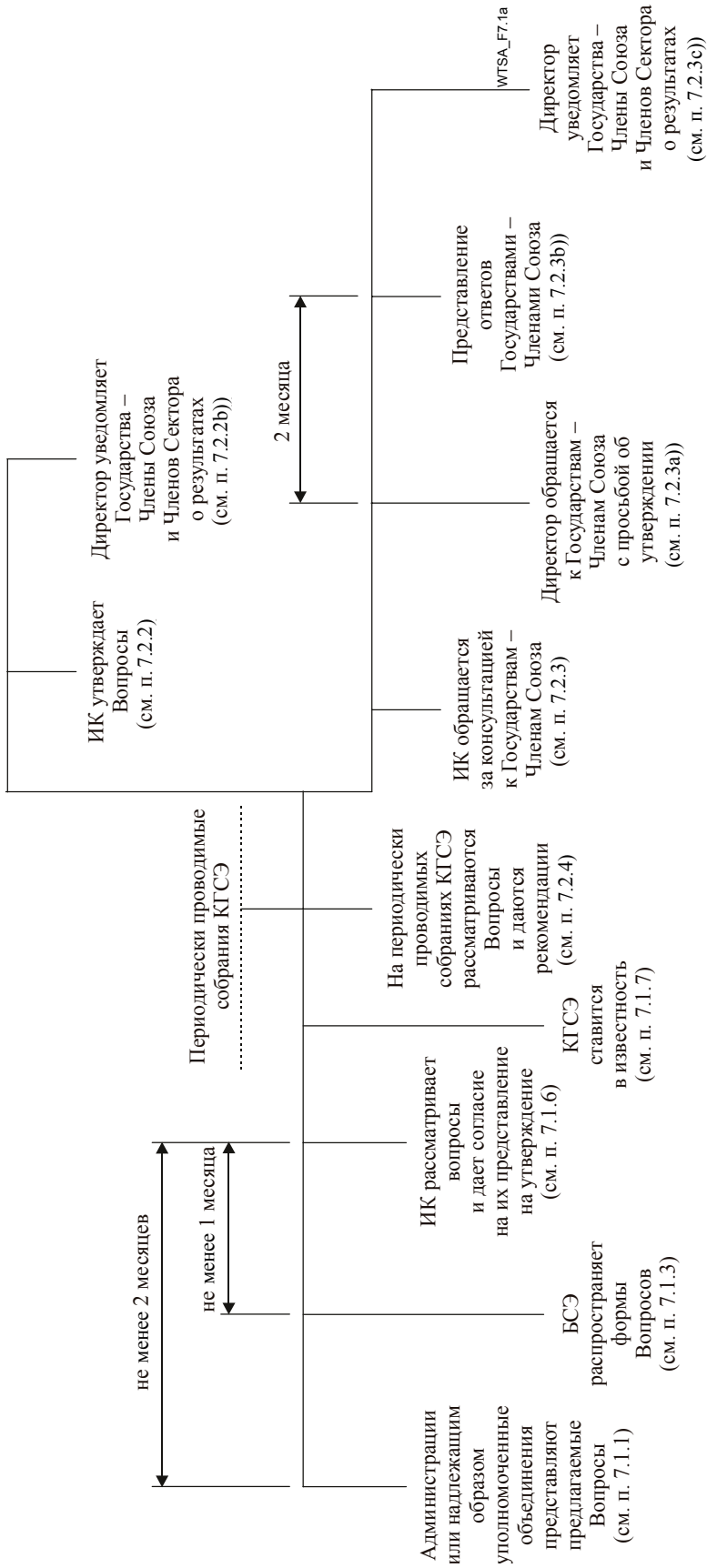


Рисунок 7.1а Утверждение Вопросов в период между ВАСЭ



Рисунок 7.1b Утверждение Вопросов на ВАСЭ

РАЗДЕЛ 8

Выбор процедуры утверждения Рекомендаций

8.1 Выбор процедуры утверждения

Понятие "выбор" относится к выбору альтернативного процесса утверждения (АПУ) (см. Рекомендацию А.8) или традиционного процесса утверждения (ТПУ) (см. раздел 9) для разработки и утверждения новых или пересмотренных Рекомендаций.

8.1.1 Выбор процедуры на собрании исследовательской комиссии

В качестве общего подхода предполагается, что к Рекомендациям, относящимся к домену 04 стандартизации МСЭ-Т (нумерация/адресация) и домену 11 (тариф/начисление платы/расчеты), применяется ТПУ. Равным образом предполагается, что к Рекомендациям, не относящимся к доменам 04 или 11, применяется АПУ. Однако конкретное решение, принятое на собрании исследовательской комиссии, может привести к выбору АПУ вместо ТПУ и наоборот, если такое решение будет принято путем консенсуса Государствами – Членами Союза и Членами Сектора, участвующими в собрании.

Если консенсус не достигнут, то для принятия решения о выборе используется та же процедура, что и на ВАСЭ, как описано в пункте 1.4, выше.

8.1.2 Выбор процедуры на ВАСЭ

В качестве общего подхода предполагается, что к Рекомендациям, относящимся к домену 04 стандартизации МСЭ-Т (нумерация/адресация) и домену 11 (тариф, начисление платы и расчеты), применяется ТПУ. Равным образом предполагается, что к Рекомендациям, не относящимся к доменам 04 или 11, применяется АПУ. Однако конкретное решение, принятое на ВАСЭ, может привести к выбору АПУ вместо ТПУ и наоборот.

Если консенсус не достигнут, то для принятия решения о выборе используется процедура, описанная в пункте 1.4, выше.

8.2 Уведомление о выборе процедуры

Директор БСЭ при уведомлении членов Союза об утверждении какого-либо Вопроса одновременно уведомляет их о предлагаемом выборе процедуры утверждения Рекомендаций, которые будут разработаны в результате изучения Вопроса. При наличии каких-либо возражений, которые должны основываться на положениях п. 246D Конвенции, они представляются в письменном виде на следующее собрание исследовательской комиссии, где выбор процедуры утверждения Рекомендаций может быть пересмотрен (см. пункт 8.3, ниже).

8.3 Пересмотр выбора процедуры

В любой момент времени до принятия решения о включении проекта новой или пересмотренной Рекомендации в процесс "последнего опроса" для сбора комментариев выбор процедуры утверждения может быть пересмотрен на основе положений п. 246D Конвенции. Любая просьба о пересмотре должна быть представлена в письменном виде собранию исследовательской комиссии или рабочей группы. Предложение Государства – Члена Союза или Члена Сектора об изменении выбора процедуры, прежде чем оно может быть рассмотрено собранием, должно получить поддержку.

Используя те же процедуры, что описаны в пункте 8.1.1, исследовательская комиссия принимает решение о том, останется ли выбор процедуры неизменным или же он будет изменен.

Выбор процедуры утверждения нельзя изменить после того, как Рекомендация была согласована (Рекомендация МСЭ-Т А.8, п. 3.1) или определена (см. пункт 9.3.1, ниже).

РАЗДЕЛ 9

Утверждение новых и пересмотренных Рекомендаций с использованием традиционного процесса утверждения

9.1 Общие положения

9.1.1 В данном разделе Резолюции 1 изложены процедуры утверждения Рекомендаций, которые требуют официальных консультаций с Государствами – Членами Союза. Согласно п. 246B Конвенции МСЭ, проекты новых или пересмотренных Рекомендаций принимаются той или иной исследовательской комиссией в соответствии с процедурами, установленными ВАСЭ, и Рекомендации, которые не требуют официальных консультаций с Государствами – Членами Союза на предмет их утверждения, считаются утвержденными. Процедуры для такого утверждения Рекомендаций приведены в Рекомендации МСЭ-Т А.8. В соответствии с Конвенцией утвержденные Рекомендации имеют одинаковый статус при обоих методах утверждения.

9.1.2 В целях ускорения работы и повышения ее эффективности утверждения Рекомендаций, как правило, следует добиваться сразу по завершении разработки соответствующих текстов путем проведения официальной консультации, в ходе которой Директор БСЭ просит Государства – Члены Союза делегировать полномочия компетентной исследовательской комиссии, с тем чтобы она начала процедуру утверждения и последующего согласования на официальном собрании исследовательской комиссии.

Компетентная исследовательская комиссия также может добиваться утверждения Рекомендаций на ВАСЭ.

9.1.3 В соответствии с Конвенцией утвержденные Рекомендации имеют одинаковый статус, независимо от того, на собрании исследовательской комиссии или на ВАСЭ происходило их утверждение.

9.2 Процесс

9.2.1 Исследовательские комиссии должны применять описанный ниже процесс, с тем чтобы добиваться утверждения всех проектов новых и пересмотренных Рекомендаций, как только их тексты приобретут готовый и законченный вид. Последовательность соответствующих действий представлена на рисунке 9.1.

ПРИМЕЧАНИЕ. – Региональная тарифная группа принимает решение о применении этой процедуры самостоятельно. Председатель 3-й Исследовательской комиссии информируется о решении применить данную процедуру утверждения, и 3-я Исследовательская комиссия на своем следующем пленарном собрании рассматривает проект Рекомендации в общем плане. При отсутствии возражений в отношении принципов и методологии инициируется процедура утверждения. Директор БСЭ проводит консультации относительно утверждения соответствующего проекта Рекомендации только с Государствами – Членами Союза, входящими в эту региональную тарифную группу.

9.2.2 Утверждение новых или пересмотренных Рекомендаций должно быть отложено до рассмотрения на ВАСЭ в следующих случаях:

- a) когда Рекомендации носят административный характер и касаются работы МСЭ-Т в целом;

- b) когда заинтересованная исследовательская комиссия считает желательным, чтобы ВАСЭ сама обсудила и решила особенно трудные или деликатные вопросы;
- c) когда попытки достичь согласия в рамках исследовательских комиссий не увенчались успехом из-за разногласий по вопросам нетехнического характера, например из-за различия во взглядах на политику.

9.3 Предпосылки

9.3.1 По просьбе председателя исследовательской комиссии Директор БСЭ при созыве собрания данной исследовательской комиссии особо объявляет о намерении применить процедуру утверждения, установленную в настоящей резолюции. Основанием для подобной просьбы является принятое на собрании исследовательской комиссии или рабочей группы либо, в исключительных случаях, на ВАСЭ определение, что работа над проектом Рекомендации продвинулась достаточно далеко, чтобы такой шаг стал возможным. (На этом этапе проект Рекомендации считается "документом, по которому предстоит принять определение".) Директор излагает в уведомлении резюме Рекомендации. Делается ссылка на отчет или другие документы, в которых можно найти текст проекта новой или пересмотренной Рекомендации, подлежащей рассмотрению. Эта информация также направляется всем Государствам – Членам Союза и Членам Сектора.

9.3.2 Исследовательским комиссиям рекомендуется создавать в каждой исследовательской комиссии редакционную группу для рассмотрения текстов новых или пересмотренных Рекомендаций с целью обеспечения надлежащего качества текстов на каждом из официальных и рабочих языков.

9.3.3 В момент объявления Директором о намерении применить изложенную в настоящей резолюции процедуру утверждения БСЭ должно иметь в своем распоряжении текст проекта новой или пересмотренной Рекомендации в окончательно отредактированном виде по крайней мере на одном из официальных и рабочих языков. В то же время в БСЭ должны быть также представлены любые связанные с этим электронные материалы, включенные в Рекомендацию (например, программное обеспечение, тестовые векторы и т. д.). В соответствии с пунктом 9.3.4, ниже, в БСЭ должно быть также представлено резюме, в котором находит отражение окончательно отредактированный вариант проекта Рекомендации. Приглашение принять участие в собрании, в котором объявляется о намерении применить данную процедуру утверждения, вместе с резюме проекта новой или пересмотренной Рекомендации должно быть направлено Директором всем Государствам – Членам Союза и Членам Сектора таким образом, чтобы оно было получено при обычной доставке не позднее чем за три месяца до собрания. Приглашение и приложенное к нему резюме рассылаются в соответствии с обычными процедурами, которые включают использование соответствующих официальных и рабочих языков.

9.3.4 Резюме составляется в соответствии с руководством для авторов по подготовке проектов Рекомендаций МСЭ-Т и представляет собой краткое описание цели и содержания проекта новой или пересмотренной Рекомендации и, когда это целесообразно, цели пересмотра. Без этого резюме ни одна Рекомендация не считается законченной и готовой для утверждения.

9.3.5 Текст проекта новой или пересмотренной Рекомендации на официальных и рабочих языках должен быть разослан не позднее чем за один месяц до даты проведения объявленного собрания.

9.3.6 В соответствии с п. 192 Конвенции утверждения проекта новой или пересмотренной Рекомендации можно добиваться только в рамках мандата исследовательской комиссии, определяемого распределенными ей Вопросами. В качестве альтернативы или дополнительно в рамках мандата и сферы ответственности исследовательской комиссии можно добиваться утверждения поправки к существующей Рекомендации (см. Резолюцию 2).

9.3.7 Если проект новой или пересмотренной Рекомендации подпадает под мандат нескольких исследовательских комиссий, то председатель исследовательской комиссии, предлагающей утвердить проект, прежде чем приступить к применению процедуры утверждения, должен проконсультироваться с председателями всех других заинтересованных исследовательских комиссий и учесть их мнения.

9.3.8 В соответствии с патентной политикой МСЭ-Т (см. Добавление III) любому Государству – Члену Союза или Члену Сектора МСЭ-Т, либо Ассоциированному члену, имеющему сведения о патенте, который принадлежит ему самому или другим лицам и действие которого может полностью или частично распространяться на те или иные элементы предложенного для утверждения проекта Рекомендации (Рекомендаций), предлагается сообщить такую информацию БСЭ ни в коем случае не позднее намеченной даты утверждения Рекомендации (Рекомендаций).

При этом должна использоваться форма МСЭ-Т "Патентное заявление и декларация о лицензировании" (Patent Statement and Licensing Declaration) (или ее вариант для общего текста МСЭ-Т | ИСО/МЭК), имеющаяся на веб-сайте МСЭ-Т.

9.3.9 Организации, не являющиеся членами МСЭ-Т и владеющие патентом (патентами) или подавшие заявку (заявки) на патенты, использование которых может потребоваться для применения Рекомендации МСЭ-Т, могут представить в БСЭ "Патентное заявление и декларацию о лицензировании", используя форму (или ее вариант для общего текста МСЭ-Т | ИСО/МЭК), имеющуюся на веб-сайте МСЭ-Т.

9.3.10 В целях обеспечения стабильности в работе после утверждения новой или пересмотренной Рекомендации в течение некоторого разумного периода времени обычно не следует добиваться утверждения дополнительных поправок к этому новому тексту или к пересмотренной части, соответственно, если только предлагаемая поправка не меняет, а дополняет соглашение, достигнутое в ходе предыдущего процесса утверждения, или если не обнаружены существенная ошибка или пропуск. В качестве ориентира "разумный период времени" в данном контексте в большинстве случаев составляет не менее двух лет.

9.3.11 Любые Государства – Члены Союза, которые считают себя ущемленными в связи с утверждением какой-либо Рекомендации, имевшим место в течение исследовательского периода, могут обратиться по этому поводу к Директору, который передаст этот вопрос в соответствующую исследовательскую комиссию для незамедлительного рассмотрения.

9.3.12 Директор БСЭ информирует следующую компетентную ассамблею обо всех случаях, о которых Бюро было уведомлено в соответствии с пунктом 9.3.11, выше.

9.4 Консультации

9.4.1 Консультации с Государствами – Членами Союза охватывают определенный период времени и процедуры; этот период начинается с момента объявления Директором БСЭ о намерении применить процедуру утверждения (пункт 9.3.1) и заканчивается за семь рабочих дней до начала собрания исследовательской комиссии. В пределах указанного периода Директор просит Государства – Члены Союза высказать свои мнения относительно предоставления исследовательской комиссии полномочий на рассмотрение на своем собрании проектов новых или пересмотренных Рекомендаций с целью их утверждения.

9.4.2 Если БСЭ получило заявление (или заявления), в котором указывается, что для применения проекта Рекомендации может потребоваться использование интеллектуальной собственности, например имеющегося патента или авторского права, Директор сообщает о сложившейся ситуации в циркулярном письме, объявляя о своем намерении обратиться к процедуре утверждения согласно Резолюции 1 (см. Добавление II).

9.4.3 Директор сообщает директорам двух других Бюро, а также признанным эксплуатационным организациям, научным и промышленным организациям и международным организациям, принимающим участие в работе данной исследовательской комиссии, о том, что Государствам – Членам Союза направлена просьба высказаться в порядке консультации относительно предложенной новой или пересмотренной Рекомендации. Право дать ответ имеют только Государства – Члены Союза (однако см. пункт 9.5.2, ниже).

9.4.4 Если какие-либо Государства – Члены Союза сочтут, что приступить к процедуре рассмотрения с целью утверждения нельзя, они должны изложить причины своего несогласия и указать возможные изменения, внесение которых облегчило бы дальнейшее рассмотрение и утверждение проекта новой или пересмотренной Рекомендации.

9.4.5 Если за рассмотрение с целью утверждения на собрании исследовательской комиссии выскажутся в своих ответах 70% или более Государств – Членов Союза (или если ответов не будет), Директор должен уведомить председателя о том, что можно приступить к рассмотрению с целью утверждения. (Предоставляя исследовательской комиссии полномочия начать процедуру утверждения, Государства – Члены Союза также признают, что исследовательская комиссия может внести необходимые технические и редакционные изменения в соответствии с пунктом 9.5.2, ниже.)

9.4.6 Если рассмотрение с целью утверждения на собрании исследовательской комиссии поддержат в своих ответах, полученных к назначенной дате, менее 70% Государств – Членов Союза, Директор должен уведомить председателя о том, что приступить к рассмотрению с целью утверждения на этом собрании нельзя. (Тем не менее исследовательская комиссия должна рассмотреть информацию, представленную в соответствии с пунктом 9.4.4, выше.)

9.4.7 Любые комментарии, полученные вместе с ответами в ходе консультации, собираются в БСЭ и представляются на следующее собрание исследовательской комиссии в качестве временного документа.

9.5 Процедура на собраниях исследовательских комиссий

9.5.1 Исследовательская комиссия должна рассмотреть текст проекта новой или пересмотренной Рекомендации, как указано в пунктах 9.3.1 и 9.3.3, выше. Затем на собрании могут быть приняты любые редакционные поправки или другие изменения, не затрагивающие существа данной Рекомендации. Исследовательская комиссия должна дать оценку резюме, о котором говорится в пункте 9.3.4, относительно его полноты и способности вкратце передать суть проекта новой или пересмотренной Рекомендации так, чтобы она была понятна любому специалисту в области электросвязи, не принимавшему участия в работе исследовательской комиссии.

9.5.2 Технические и редакционные изменения могут вноситься только в ходе собрания на основе письменных вкладов, результатов процесса консультаций (см. пункт 9.4, выше) или заявлений о взаимодействии. Если предложения по таким поправкам будут сочтены обоснованными, но оказывающими значительное влияние на направленность Рекомендации или отходящими от принципиальных положений, согласованных на предыдущем собрании исследовательской комиссии или рабочей группы, рассмотрение этой процедуры утверждения должно быть отложено до другого собрания. Тем не менее в оправданных обстоятельствах процедура утверждения все же может быть применена, если председатель исследовательской комиссии при консультации с БСЭ сочтет, что:

- предложенные изменения являются обоснованными (в контексте рекомендации, изложенной в пункте 9.4, выше) для тех Государств – Членов Союза, которые не представлены на собрании или представлены неадекватно с учетом изменившихся обстоятельств; и
- предложенный текст является стабильным.

9.5.3 После обсуждений на собрании исследовательской комиссии решение делегаций об утверждении Рекомендации в соответствии с этой процедурой утверждения не должно вызывать возражений (однако см. пункт 9.5.4 в отношении оговорок, а также пункты 9.5.5 и 9.5.6). См. п. 239 Конвенции.

9.5.4 В случаях когда какая-либо делегация решает не возражать против утверждения текста, но хотела бы сделать оговорки по одному или нескольким аспектам, это должно быть отмечено в отчете о собрании. Такие оговорки упоминаются в краткой записке, прилагаемой к тексту соответствующей Рекомендации.

9.5.5 Во время собрания решение должно быть принято на основе текста в его окончательной редакции, имеющегося у всех участников собрания. В исключительных случаях, но только в ходе собрания, делегация может обратиться с просьбой предоставить ей дополнительное время для рассмотрения своей позиции. Если в течение четырех недель со дня окончания собрания Директор БСЭ не получит официального возражения от Государства – Члена Союза, представленного указанной делегацией, он действует в соответствии с пунктом 9.6.1.

9.5.5.1 Государству – Члену Союза, запросившему дополнительное время для рассмотрения своей позиции и затем в пределах упомянутых в пункте 9.5.5, выше, четырех недель выразившему несогласие, предлагается изложить причины своего несогласия, а также указать возможные изменения, внесение которых облегчило бы дальнейшее рассмотрение и утверждение проекта новой или пересмотренной Рекомендации в будущем.

9.5.5.2 Если Директора уведомляют об официальном несогласии, председатель исследовательской комиссии после консультации с заинтересованными сторонами может действовать в соответствии с пунктом 9.3.1, выше, без принятия дополнительного определения на последующем собрании рабочей группы или исследовательской комиссии.

9.5.6 Любая делегация может заявить на собрании о том, что она воздерживается от принятия решения о применении процедуры. В этом случае присутствие данной делегации не учитывается по причинам, указанным в пункте 9.5.3, выше. В дальнейшем делегация может отказаться от позиции "воздержавшейся стороны", но только в ходе собрания.

9.6 Уведомление

9.6.1 В течение четырех недель со дня окончания собрания исследовательской комиссии или, в исключительных случаях, в течение четырех недель после периода, описанного в пункте 9.5.5, Директор циркулярным письмом уведомляет о том, утвержден ли текст. Директор БСЭ принимает меры к тому, чтобы эта информация также была включена в следующее Уведомление МСЭ. В течение того же периода Директор также обеспечивает, чтобы любая согласованная на собрании исследовательской комиссии Рекомендация была доступна в онлайн-режиме по крайней мере на одном официальном и рабочем языке с указанием, что это может быть не тот окончательный вариант Рекомендации, который будет опубликован.

9.6.2 Если в представленный на утверждение текст необходимо внести незначительные, чисто редакционные изменения либо исправить очевидные ошибки или несообразности, БСЭ может сделать это с одобрения председателя исследовательской комиссии.

9.6.3 Генеральный секретарь публикует утвержденные новые или пересмотренные Рекомендации на официальных и рабочих языках, как только это становится практически возможным, указывая по мере необходимости дату их вступления в силу. Однако в соответствии с Рекомендацией МСЭ-Т А.11 незначительные поправки могут быть приведены в списке опечаток (корригендуме) без необходимости переиздания всего текста. Кроме того, в надлежащих случаях тексты могут быть сгруппированы в соответствии с потребностями рынка.

9.6.4 На обложках всех новых и пересмотренных Рекомендаций добавляется текст, в котором пользователям настоятельно рекомендуется обращаться к базе данных МСЭ-Т по патентам и к базе данных МСЭ-Т по авторским правам на программное обеспечение. Предлагается следующая формулировка:

- "МСЭ обращает внимание на то, что практическое применение или реализация настоящей Рекомендации может включать использование заявленного права интеллектуальной собственности. МСЭ не занимает какую бы то ни было позицию относительно подтверждения, обоснованности или применимости заявленных прав интеллектуальной собственности независимо от того, отстаиваются ли они Государствами – Членами МСЭ и Членами Секторов или другими сторонами вне процесса подготовки Рекомендации".
- "На момент утверждения настоящей Рекомендации МСЭ получил/не получил извещение об интеллектуальной собственности, защищенной патентами/авторскими правами на программное обеспечение, которые могут потребоваться для реализации настоящей Рекомендации. Однако те, кто будет применять Рекомендацию, должны иметь в виду, что это может не отражать самую последнюю информацию, и поэтому им настоятельно рекомендуется обращаться к соответствующим базам данных МСЭ-Т, имеющимся на веб-сайте МСЭ-Т".

9.6.5 См. также Рекомендацию МСЭ-Т А.11 относительно публикации перечней новых и пересмотренных Рекомендаций.

9.7 Исправление недочетов

Когда исследовательская комиссия устанавливает необходимость в уведомлении пользователей об имеющихся в какой-либо Рекомендации недочетах (например, типографских ошибках, редакционных ошибках, неточностях, пропусках или несообразностях и технических ошибках), одним из механизмов, который может быть применен в данном случае, является Руководство для пользователей (Implementers' Guide). Это руководство представляет собой документ, в котором в хронологическом порядке фиксируются все обнаруженные недочеты и положение дел с их исправлением с момента обнаружения до окончательного их устранения и который будет публиковаться в серии вкладов исследовательской комиссии. Руководства для пользователей утверждаются исследовательскими комиссиями и предоставляются для широкого пользования.

9.8 Аннулирование Рекомендаций

Исследовательские комиссии могут в каждом отдельном случае решать, какая из следующих альтернатив является наиболее приемлемой.

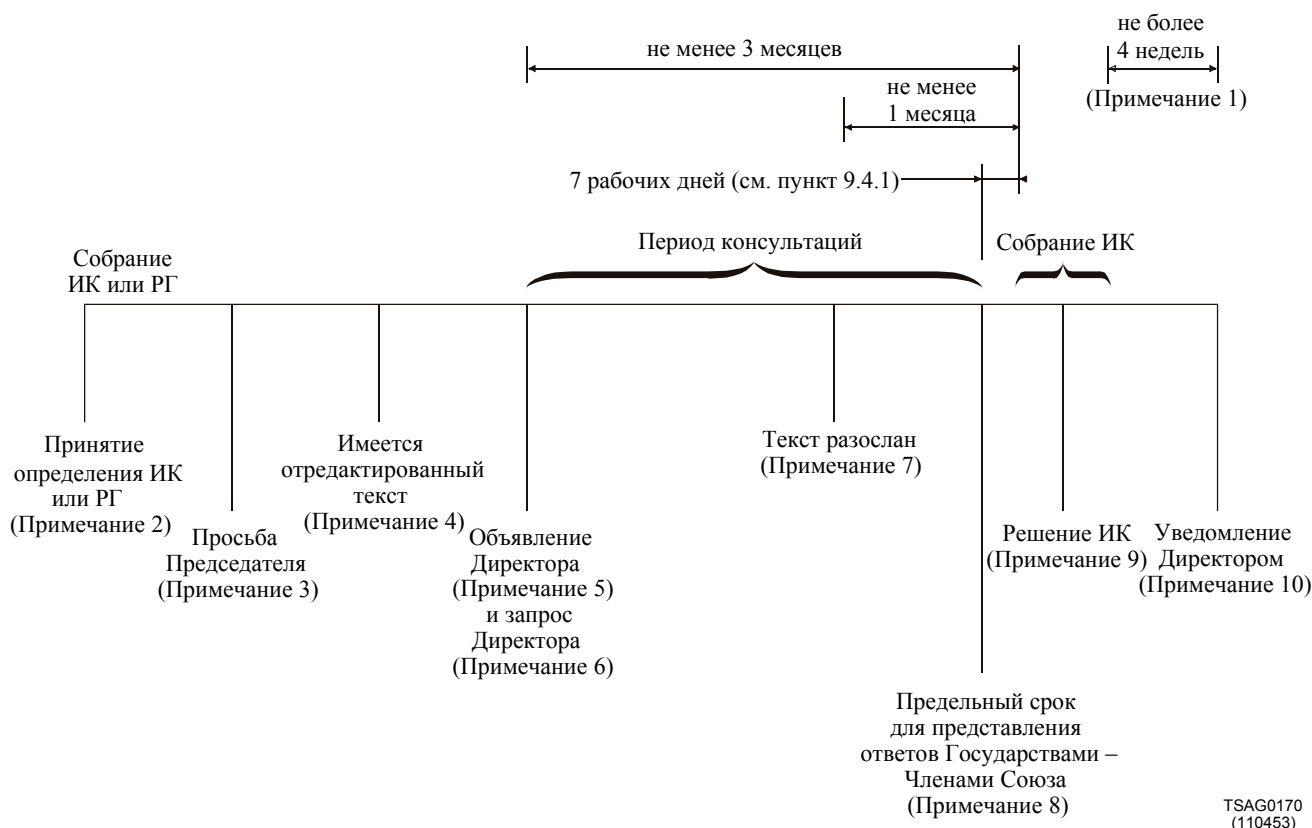
9.8.1 Аннулирование Рекомендаций на ВАСЭ

По решению исследовательской комиссии председатель включает просьбу об аннулировании какой-либо Рекомендации в свой отчет, представляемый ВАСЭ. ВАСЭ может удовлетворить данную просьбу.

9.8.2 Аннулирование Рекомендаций в период между ВАСЭ

9.8.2.1 На собрании исследовательской комиссии может быть достигнута договоренность об аннулировании какой-либо Рекомендации, например по причине ее замены другой Рекомендацией или из-за того, что она устарела. Такая договоренность должна быть достигнута в отсутствие возражений. Информация об этой договоренности, включая краткое объяснение причин аннулирования, предоставляется циркулярным письмом. Решение об аннулировании вступает в силу, если в течение трех месяцев не получено возражений против этого. При наличии возражений вопрос вновь передается в исследовательскую комиссию.

9.8.2.2 Уведомление о результатах дается в еще одном циркулярном письме, а КГСЭ информируется посредством отчета Директора БСЭ. Кроме того, Директор в надлежащих случаях, но не менее одного раза к середине исследовательского периода, публикует перечень аннулированных Рекомендаций.



ПРИМЕЧАНИЕ 1. – В исключительных случаях, если делегация просит предоставить ей дополнительное время в соответствии с пунктом 9.5.5, добавляется период продолжительностью до четырех недель.

ПРИМЕЧАНИЕ 2. – **ПРИНЯТИЕ ОПРЕДЕЛЕНИЯ ИК или РГ:** Исследовательская комиссия или рабочая группа определяет, что работа над проектом Рекомендации продвинулась достаточно далеко, и предлагает председателю ИК обратиться с просьбой к Директору (пункт 9.3.1).

ПРИМЕЧАНИЕ 3. – **ПРОСЬБА ПРЕДСЕДАТЕЛЯ:** Председатель ИК просит Директора объявить о намерении добиваться утверждения (пункт 9.3.1).

ПРИМЕЧАНИЕ 4. – **ИМЕЕТСЯ ОТРЕДАКТИРОВАННЫЙ ТЕКСТ:** Текст проекта Рекомендации, включая требуемое резюме, должен быть в распоряжении БСЭ в окончательно отредактированном виде по крайней мере на одном рабочем языке (пункт 9.3.3). Одновременно БСЭ должны быть представлены все включенные в Рекомендацию материалы в электронном виде.

ПРИМЕЧАНИЕ 5. – **ОБЪЯВЛЕНИЕ ДИРЕКТОРА:** Директор объявляет о намерении добиваться утверждения проекта Рекомендации на следующем собрании ИК. Приглашение принять участие в собрании и объявление о намерении применить процедуру утверждения должны быть направлены всем Государствам – Членам Союза и Членам Сектора так, чтобы они были получены по меньшей мере за три месяца до собрания (пункты 9.3.1 и 9.3.3).

ПРИМЕЧАНИЕ 6. – **ЗАПРОС ДИРЕКТОРА:** Директор обращается к Государствам – Членам Союза с просьбой проинформировать его относительно того, утверждают ли они это предложение (пункты 9.4.1 и 9.4.2). Данный запрос должен содержать резюме и ссылку на полный окончательный текст Рекомендации.

ПРИМЕЧАНИЕ 7. – **ТЕКСТ РАЗОСЛАН:** Текст проекта Рекомендации на используемых официальных и рабочих языках должен быть разослан не позднее чем за один месяц до даты проведения объявленного собрания (пункт 9.3.5).

ПРИМЕЧАНИЕ 8. – **ПРЕДЕЛЬНЫЙ СРОК ДЛЯ ПРЕДСТАВЛЕНИЯ ОТВЕТОВ ГОСУДАРСТВАМИ – ЧЛЕНАМИ СОЮЗА:** Если в 70% ответов, полученных в период консультаций, содержатся высказывания в пользу утверждения, то предложение принимается (пункты 9.4.1, 9.4.5 и 9.4.7).

ПРИМЕЧАНИЕ 9. – **РЕШЕНИЕ ИССЛЕДОВАТЕЛЬСКОЙ КОМИССИИ:** После обсуждений исследовательская комиссия решает при отсутствии голосов "против" применить процедуру утверждения (пункты 9.5.3 и 9.5.2). Любая делегация может сделать оговорки (пункт 9.5.4), может запросить дополнительное время для выработки своей позиции (пункт 9.5.5) или воздержаться от принятия решения (пункт 9.5.6).

ПРИМЕЧАНИЕ 10. – **УВЕДОМЛЕНИЕ ДИРЕКТОРОМ:** Директор направляет уведомление о том, утвержден ли проект Рекомендации (пункт 9.6.1).

Рисунок 9.1 – Утверждение новых и пересмотренных Рекомендаций с использованием ТПУ – последовательность событий

Добавление I (к Резолюции 1)

Информация для представления Вопроса

- Источник
- Краткое заглавие
- Тип Вопроса или предложения⁴
- Основания для представления Вопроса или предложения или соответствующий опыт
- Проект текста Вопроса или предложения
- Конкретная цель (цели) и задачи и предполагаемые сроки выполнения
- Связь этой исследовательской деятельности с другими:
 - Рекомендациями
 - Вопросами
 - исследовательскими комиссиями
 - соответствующими органами по стандартизации

Руководящие принципы, касающиеся разработки текста Вопроса, приводятся на веб-сайте МСЭ-Т.

Добавление II (к Резолюции 1)

Предлагаемый текст записки, которая должна быть включена в циркулярное письмо

БСЭ получило заявление (заявления), в котором указывается, что для применения данного проекта Рекомендации может потребоваться использование интеллектуальной собственности, защищенной одним или несколькими выданными или находящимися на рассмотрении патентами/авторским правом (правами) на программное обеспечение. Доступ к имеющейся информации о патентах и авторском праве на программное обеспечение можно получить на веб-сайте МСЭ-Т.

Добавление III (к Резолюции 1)

Заявление по патентной политике⁵ Сектора стандартизации электросвязи (МСЭ-Т)

Ниже приводится "свод правил", относящийся к правам интеллектуальной собственности (патентам), действие которых в разной степени касается рассматриваемых в Рекомендациях МСЭ-Т⁶ вопросов. Правила, содержащиеся в этом "своде правил", являются простыми и четкими. Рекомендации разрабатываются экспертами в области электросвязи, а не патентов; поэтому они могут и не быть в

⁴ Справочный Вопрос, Вопрос, ориентированный на решение конкретной задачи, изучение которого должно привести к разработке Рекомендации, предложение для нового руководства, пересмотренное руководство и т. д.

⁵ За последней по времени версией просьба обращаться к веб-сайту МСЭ-Т.

⁶ Ранее Рекомендации МККТТ.

курсе всех сложностей международного права, регулирующего права интеллектуальной собственности, такие как патенты и т. д.

Рекомендации МСЭ-Т являются не имеющими обязательной силы международными стандартами. Их цель – обеспечить совместимость международной электросвязи на всемирной основе. Для достижения этой цели, что в интересах всех, кто участвует в международной электросвязи (поставщики сетей и услуг, поставщики и пользователи), необходимо обеспечить, чтобы Рекомендации, их применения, использование и т. д. были доступны всем. Отсюда следует, что коммерческое (монопольное) злоупотребление своими правами со стороны держателя полностью или частично воплощенного в Рекомендации патента должно быть исключено. Единственной целью указанного свода правил является обеспечение соответствия этому требованию в целом. Детальные соглашения, вытекающие из патентов (лицензирование, гонорары и т. д.), оставляются на усмотрение заинтересованных сторон, поскольку эти соглашения могут различаться в каждом отдельном случае.

Этот свод правил можно кратко описать следующим образом (следует отметить, что ИСО действует весьма схожим образом):

1 Бюро стандартизации электросвязи (БСЭ) не в состоянии давать официальную или исчерпывающую информацию относительно подтверждения, обоснованности или сферы применения патентов и аналогичных прав, но желательно, чтобы ему была предоставлена как можно более полная имеющаяся информация. Поэтому любая организация, являющаяся членом МСЭ-Т и вносящая предложение по стандартизации, должна изначально обратить внимание Директора БСЭ на любой известный патент или на любую известную патентную заявку, находящуюся на рассмотрении, свою собственную либо других организаций, хотя БСЭ и не может проверить достоверность такой информации.

2 Если разрабатывается Рекомендация МСЭ-Т и была предоставлена информация, упомянутая в пункте 1, могут возникнуть три различные ситуации:

2.1 Держатель патента отказывается от своих прав; следовательно, Рекомендация становится доступной для любого пользователя, без каких-либо определенных условий, и выплата гонораров не производится и т. д.

2.2 Держатель патента не готов отказаться от своих прав, но согласен договориться с другими сторонами относительно лицензий на недискриминационной основе в разумные сроки и на разумных условиях. Такие переговоры оставляются на усмотрение заинтересованных сторон и проводятся вне МСЭ-Т.

2.3 Держатель патента не желает соблюдать положения как пункта 2.1, так и пункта 2.2; в этом случае Рекомендация не может быть принята.

3 Независимо от того, какой случай применим (пункты 2.1, 2.2 или 2.3), держатель патента должен представить письменное заявление для регистрации в БСЭ, используя форму МСЭ-Т "Патентное заявление и декларация о лицензировании". Это заявление не должно включать дополнительных положений, условий или любых других ограничительных статей, помимо того что предусмотрено для каждого случая в соответствующих ячейках формы.