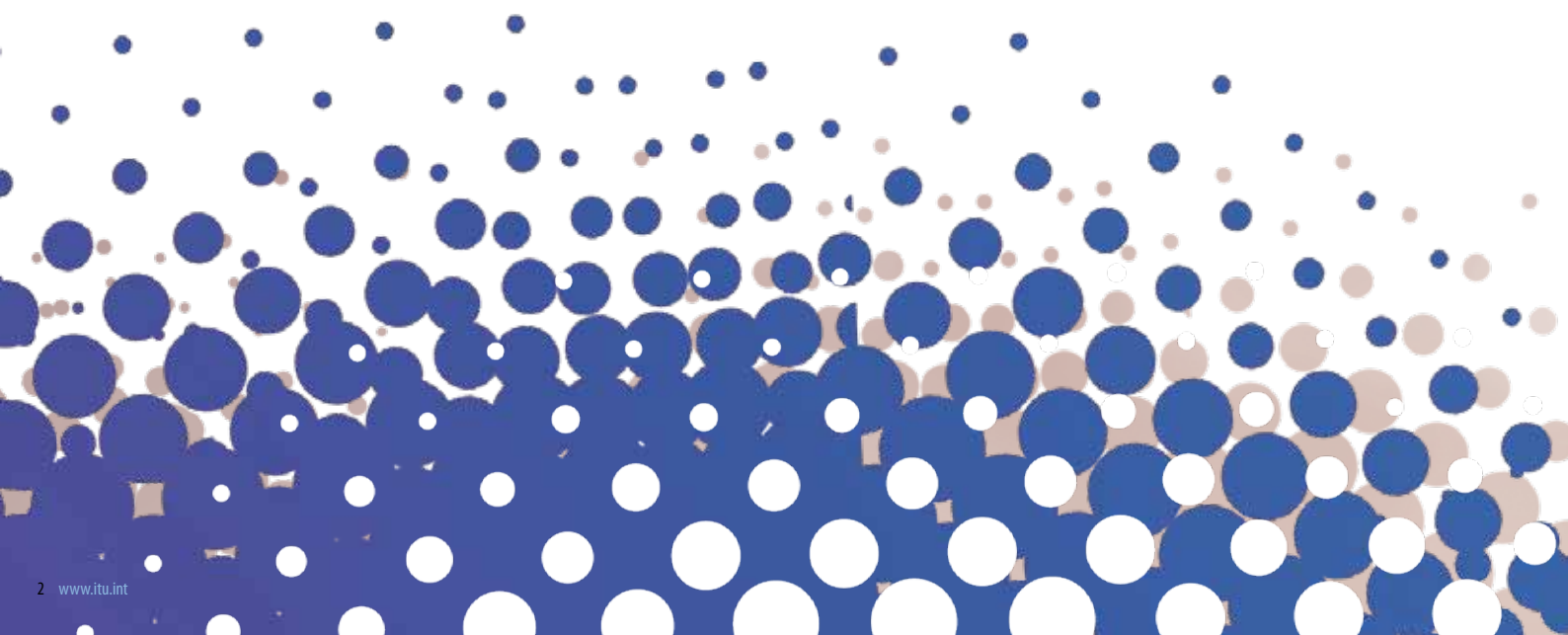




# МСЭ

Верен идее соединить мир





# Добро пожаловать в МСЭ



Информационно-коммуникационные технологии — ИКТ — поддерживают все, что мы делаем в современном мире, и сегодня все мы без исключения зависим от сетей и приложений ИКТ. Они помогают осуществлять управление и контроль над всем — от служб неотложной помощи, водоснабжения, сетей энергоснабжения и распределения продовольственных товаров до здравоохранения, образования, государственных услуг, финансовых рынков, а также местных и международных перевозок.

Являясь специализированным учреждением Организации Объединенных Наций, ответственным за вопросы ИКТ, МСЭ играет ключевую роль в регулировании использования, стандартизации и развитии ИКТ и твердо привержен идее соединить всех людей в мире, независимо от того, где они живут и какими средствами располагают. МСЭ охраняет основное право каждого на общение.

Уже достигнут колоссальный прогресс — число контрактов на подвижную сотовую связь во всем мире составляет почти пять миллиардов, и почти два миллиарда людей на земном шаре имеют доступ к интернету.

Опираясь на помощь своих членов, мы полны решимости обеспечить для всех людей эффективный, безопасный, простой и приемлемый по цене доступ к возможностям, предоставляемым современными технологиями связи, и мы уверены, что достигнем этой цели.

Но для того чтобы использовать весь потенциал, необходимо участие всех игроков этой чрезвычайно разнообразной отрасли — от солидных компаний обосновавшихся до новичков на рынке.

Работоспособные члены МСЭ создают положительный эффект для всех заинтересованных сторон. Они расширяют возможности МСЭ для достижения целей и сферу его воздействия, помогая нам добиваться не только наших целей, но и более масштабных целей всего человечества.

Членство в МСЭ также приносит конкретную и быструю прибыль на инвестиции нашим членам, пользующимся преимуществами такой уникальной, нейтральной, всемирной организации, каковой является МСЭ. Членство в МСЭ открывает перед вами непревзойденные возможности установления связей с авангардом отрасли, который составляют представители 192 государства, а также регуляторных органов и около 700 компаний частного сектора. Вы получаете уникальную возможность непосредственного взаимодействия с лицами, принимающими решения в отрасли, чтобы влиять на ход развития сектора ИКТ, и участия в согласовании новых стандартов, чтобы расширять свое рыночное присутствие, а также возможность быть услышанным во всем мире.

Надеемся, что вы свяжетесь с нами

**Д-р Хамадун И. Туре**

*Генеральный секретарь МСЭ*



# Верен идее соединить мир...

В сегодняшнем мире число абонентов подвижной телефонной связи измеряется миллиардами, почти пять миллиардов человек имеют доступ к телевидению, а число пользователей интернета ежегодно увеличивается на десятки миллионов. Сотни миллионов человек во всем мире пользуются услугами спутниковой связи — от получения указаний спутниковой навигационной системы до просмотра метеопрогнозов. Еще миллионы ежедневно используют сжатие изображений в своих мобильных телефонах, музыкальных проигрывателях и фото- и киноаппаратах.

Практически все аспекты современной жизни — в бизнесе и развлечении, на работе и дома — зависят от информационно-коммуникационных технологий. Глобальная сеть международной электросвязи является самым крупным и сложным из когда-либо созданных инженерных творений. Каждый раз, регистрируясь в интернете, отправляя электронную почту, слушая радио, просматривая телевизионные передачи, делая заказ в онлайн-режиме, путешествуя на самолете или корабле, и, конечно, каждый раз снимая телефонную трубку и набирая номер или отвечая на вызов по своему мобильному телефону, вы используете эту сеть.

И все это — во всяком случае частично — благодаря МСЭ.

- МСЭ делает возможными телефонные звонки: как в соседний офис, так и приятелю в другую страну. Стандарты, протоколы и международные соглашения МСЭ поддерживают работу глобальной системы электросвязи.
- МСЭ координирует во всемирном масштабе работу спутников, обеспечивая для вас передачу телевизионных программ, указания спутниковых навигационных систем, метеорологической информации и онлайн-овых карт, а также связь даже в самых отдаленных уголках Земли.
- МСЭ обеспечивает возможность доступа в интернет. Стандарты МСЭ поддерживают абсолютное большинство интернет-соединений.
- МСЭ делает возможной бесперебойную связь во время стихийных бедствий и в чрезвычайных ситуациях.
- МСЭ поддерживает и направляет отрасль ИКТ в создании сетей завтрашнего дня.
- МСЭ является движущей силой революции в подвижной связи. Стандарты на транзитную связь — транспортные сети — делают возможной подвижную широкополосную связь.
- МСЭ работает с партнерами из государственного и частного секторов, с тем чтобы сделать доступ к ИКТ приемлемым по цене, равноправным и универсальным.
- МСЭ расширяет возможности людей во всем мире, обеспечивая обучение и профессиональную подготовку на базе ИКТ.

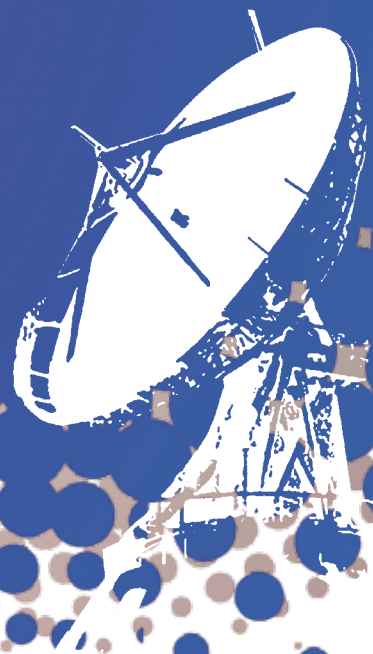




# Спутники

Спутники используются для доставки огромных объемов данных через космос и по всей планете. Сложнейшая сеть спутников не только поддерживает телефонные вызовы, передачу телевизионных программ, спутниковую навигацию и онлайн-карты, эта же сеть имеет решающее значение для контроля и передачи изменений в таких данных, как температура воды в океане, карты растительности и выбросы парниковых газов, помогая нам предвидеть нехватку продовольствия, прогнозировать пути перемещения ураганов и тенденции в изменении климата.

Нашу планету сегодня окружают тысячи спутников. Координация их работы, с тем чтобы избежать создания помех, сопровождение международных соглашений, делающих все это возможным, — сложная и важная задача, и решает эту задачу МСЭ.





# Зачем становиться членом МСЭ?

Отрасль ИКТ претерпевает стремительные перемены. Крайне важно, чтобы решения, которые могут иметь огромные политические, социальные и финансовые последствия, принимались на основе стратегического сотрудничества и понимания. МСЭ обеспечивает уникальную, нейтральную, глобальную платформу, позволяющую собираться вместе и:

- обмениваться идеями и знаниями, а также передовым опытом;
- согласовывать стандарты в основанных на консенсусе прозрачных и справедливых условиях;
- взаимодействовать напрямую с государственными, регуляторными органами и лидерами отрасли;
- формировать партнерства;
- оказывать непосредственное влияние на ход развития вашей отрасли и формирование будущего;
- обеспечивать безопасность, надежность, глобальную совместимость и долгосрочную актуальность ваших продуктов;
- пользоваться самыми полными статистическими данными в области ИКТ;
- получать доступ к публикациям высшего уровня;
- пользоваться поддержкой высокообразованного, международного и многоязычного персонала.





Постоянно удовлетворяя потребности утвердившихся участников, МСЭ также признает и обеспечивает потребности новых участников рынка.

Членство в единственной всемирной межправительственной организации в области ИКТ поможет вам быть услышанным во всем мире.

Членство в МСЭ открывает вам уникальную возможность общения с представителями высшего уровня государственных и отраслевых структур.

Членство в МСЭ позволит вам воспользоваться непревзойденным опытом МСЭ в формировании консенсуса, который складывался на протяжении полутора веков.



# Чем занимается МСЭ?

МСЭ ведет свою деятельность в трех основных областях, организованных **“по Секторам”**, работа которых осуществляется через конференции и собрания:

## 1. Распределение радиочастот и управление использованием спутников

Сектор радиосвязи МСЭ (МСЭ-R) осуществляет координацию широкого и постоянно растущего диапазона услуг беспроводной связи, а также управляет на международном уровне использованием радиочастотного спектра и спутниковых орбит. Растет число игроков, которым необходимо использовать эти ограниченные ресурсы, поэтому участие в работе конференций и исследовательских комиссий МСЭ-R приобретает все более высокий приоритет как для государственных органов, так и лидеров отрасли.

## 2. Стандартизация

Практически на каждый аспект современной связи оказывают воздействие стандарты (называемые “Рекомендации”), устанавливаемые Сектором стандартизации МСЭ (МСЭ-T). Предназначенные для доступа в интернет, транспортных протоколов, сжатия голоса и изображений, создания домашних сетей, а также огромного множества других составляющих ИКТ, сотни стандартов МСЭ делают возможной работу систем – на локальном и глобальном уровнях. Если вашим продуктам или услугам необходима какая-либо международная поддержка, вы должны участвовать в обсуждении стандартов в МСЭ.

## 3. Развитие

Сектор развития электросвязи МСЭ (МСЭ-D) может предложить вам программу – стремитесь ли вы выступать на формирующиеся рынки или расширять на них свое присутствие, демонстрировать мировое лидерство в области ИКТ, узнать, как внедрить надлежащую политику, или выполняете свой мандат, предусматривающий корпоративную социальную ответственность. В нашем мире, который все глубже пронизывают сети, расширение доступа к ИКТ в целом отвечает интересам каждого.

МСЭ также осуществляет ряд крупных инициатив, охватывающих основные сферы компетенции МСЭ или его согласованного на международном уровне мандата “преодолеть “цифровой” разрыв”:

### • Изменение климата

МСЭ играет ведущую роль в использовании спутников для контроля важнейших изменений в окружающей среде. МСЭ также работает над методикой, которая обеспечит для отрасли ИКТ стандартный способ отчета о своих выбросах парниковых газов. Наряду с содействием принятию значительно более эффективных сетей последующих поколений (СПП) и решений, таких как универсальное зарядное устройство для мобильных устройств, МСЭ личным примером возглавляет процесс внедрения “умных” технологий, с тем чтобы сократить свой собственный углеродный след.





- **Электросвязь в чрезвычайных ситуациях**

МСЭ мобилизует партнеров и ресурсы для оказания немедленной помощи на месте в случае стихийного бедствия. МСЭ обеспечивает оборудование связи для замены поврежденной местной инфраструктуры и помогает странам восстанавливать сети и службы ИКТ для будущей работы. МСЭ также публикует большое число стандартов, поддерживающих быстрое реагирование. Постоянные обязательства МСЭ в этой области спасают жизни.

- **Кибербезопасность**

Обязательство МСЭ заключается не только в том, чтобы соединить мир, но чтобы соединить его безопасно и надежно. Это означает помощь в создании безопасной и защищенной сетевой среды для всех пользователей. МСЭ достигает этой цели в значительной степени в рамках Глобальной программы кибербезопасности (ГПК), которая выполняется в тесном сотрудничестве с программой Малайзии ИМПАКТ, а также инициативы "Защита ребенка в онлайн-среде" (COP). Разработанные МСЭ стандарты шифрования с открытым ключом обеспечили рост электронной коммерции, а сейчас в центре внимания МСЭ также вопросы управления определением идентичности.

- **Доступность**

Для того чтобы действительно преодолеть "цифровой разрыв", все люди должны быть обеспечены простым, приемлемым по стоимости и равноправным доступом к технологиям связи, независимо от своего географического, социального положения или физических особенностей. МСЭ содействует реализации этого принципа во всех сферах своей деятельности.

- **Широкополосная связь – основа для развития (VoB)**

Большинство целей, связанных с улучшением жизни общества, включая Цели развития тысячелетия, не будут достигнуты в отсутствие инновационных подходов в таких областях как здравоохранение, образование, а также снабжение продовольствием и его распределение. Все они все в большей степени будут опираться на современную инфраструктуру и перспективные приложения ИКТ. Работа МСЭ, проводимая совместно с большим числом партнеров, направлена на расширение фиксированных и беспроводных сетей и услуг, которые будут обеспечивать социально-экономический прогресс в каждой стране.





# Членство в МСЭ

Членский состав МСЭ представляет представительный подбор организаций и коммерческих структур в секторе ИКТ, от крупнейших мировых производителей и операторов до малых, инновационных участников, работающих с новыми и появляющимися технологиями.

МСЭ, основывающийся на принципе международного сотрудничества между правительствами (**Государства-Члены**) и частным сектором (**Члены Секторов** и **Ассоциированные члены**), является главным всемирным форумом, в рамках которого стороны могут добиваться консенсуса по широкому кругу вопросов, влияющих на будущее направление развития отрасли.

## Членский взнос

Государства-Члены и Члены Секторов платят взнос в виде единиц взноса и могут по собственному усмотрению выбирать размер своего годового взноса в диапазоне от 1/16 до 40 единиц. Организации, имеющие узкую специализацию, могут принять участие в работе какой-либо одной исследовательской комиссии в качестве Ассоциированного члена.

На двухгодичный период 2010–2011 годов единица взноса для Членов Секторов составляет 63 600 швейцарских франков. Это определяет следующий минимальный размер годового взноса:

Для Секторов радиосвязи и стандартизации:

- Члены: 31 800 швейцарских франков (1/2 единицы);
- Ассоциированные члены: 10 600 швейцарских франков.

Для Сектора развития:

- Члены: 7950 швейцарских франков (1/8 единицы) или 3975 швейцарских франков (1/16 единицы только для развивающихся стран);
- Ассоциированные члены: 3975 швейцарских франков (или 1987,75 швейцарских франков только для развивающихся стран).

**Свяжитесь с нами. Станьте полноправным членом. Соединяйте всех. Становитесь членом МСЭ.**





## Постоянная преемственность

МСЭ был создан в 1865 году в Париже как Международный телеграфный союз, свое современное название он получил в 1934 году. В 1947 году стал специализированным учреждением Организации Объединенных Наций. Несмотря на то что первой сферой компетенции была телеграфная связь, в настоящее время деятельность МСЭ охватывает весь сектор ИКТ, от цифрового радиовещания до интернета, технологий подвижной связи и трехмерного телевидения.

Являясь с самого начала партнерством государственного и частного секторов, МСЭ в настоящее время насчитывает в своем составе 192 страну (Государства-Члены) и около 700 организаций частного сектора (Члены Секторов и Ассоциированные члены). Штаб-квартира МСЭ находится в Женеве, Швейцария, кроме того созданы двенадцать региональных отделений по всему миру.

В 2002 году международная консалтинговая компания Booz Allen Hamilton назвала МСЭ одним из самых передовых и устойчивых учреждений в мире.





## Исследовательские комиссии

Большая часть работы в МСЭ выполняется в исследовательских комиссиях, в состав которых входят различные эксперты из числа членов. Каждая исследовательская комиссия имеет конкретную область действия, и ее участники работают сообща над определением основ, которые обеспечат оптимальное функционирование всех служб, новых и существующих. Основными результатами работы любой исследовательской комиссии является принятие Рекомендаций.

Многие из этих экспертов преследуют конкурирующие коммерческие интересы, однако в пределах МСЭ конкуренция остается в стороне ради совместной разработки систем, обмена передовым опытом и выработки принципов и руководящих указаний, которые будут служить интересам отрасли в целом. Обеспечивая нейтральную платформу для достижения глобального консенсуса, МСЭ предлагает исключительно важную и эффективную услугу для отрасли, которая уже является основной движущей силой социально-экономического развития.

## Оперативные группы и другие собрания

Оперативные группы образуют эффективный форум для членов, а также и нечленов для решения неотложных, ориентированных на рынок вопросов отрасли, которые не входят в рамки мандата существующих исследовательских комиссий.

Организуемые МСЭ семинары привлекают докладчиков высокого уровня и являются исключительной возможностью углубить знания по конкретной проблеме,

а семинары-практикумы МСЭ служат эффективным форумом для равноправного обмена идеями. Результаты семинаров-практикумов могут служить вкладом для исследовательских комиссий.

Эти мероприятия, организуемые по всему миру, могут стать фактическим знакомством с той важной работой, которую выполняет МСЭ.





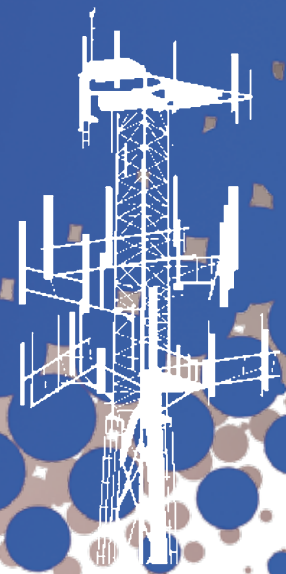
# Всемирное место встречи

Кроме мероприятий и встреч, на которые допускаются только члены, МСЭ регулярно проводит всемирные и региональные мероприятия и семинары-практикумы, открытые для нечленов. Рассматриваемый многими как всемирное место встречи отраслей ИКТ и электросвязи, МСЭ известен такими мероприятиями, как Всемирный ITU TELECOM, который собирает самых влиятельных представителей правительств и отрасли ИКТ для обмена идеями и знаниями на благо всех.

**Соединяя мир и реализуя основное право каждого на общение, мы стремимся сделать мир лучше и безопаснее.**

## Повышение квалификации и приобретение знаний

“Соединение не имеющих соединения” – это не только вопрос создания инфраструктуры. Инфраструктура должна поддерживаться эффективными регуляторными стратегиями и политикой, а также пониманием будущих тенденций: технических и социально-экономических. МСЭ собирает партнеров вместе для обсуждения этих вопросов, обмена мнениями и передовым опытом, и это закладывает основу долгосрочного роста отрасли. МСЭ публикует периодические отчеты, представляя важные достижения, и также располагает собственной “Академией”, в которой технические и регуляторные специалисты, руководители, члены местных сообществ учатся эффективно использовать потенциал ИКТ.





# Краткая история МСЭ

История МСЭ началась в XIX веке с телеграфа: способа использования электричества для отправки сообщений по проводам с помощью азбуки Морзе. МСЭ был создан в 1865 году, и его задача заключалась в обеспечении взаимодействия независимых телеграфных сетей и их связи через национальные границы. С изобретением телефона МСЭ не только взял на себя задачу налаживания взаимодействия систем во всемирном масштабе, он создал схему, которая определяет составление всех телефонных номеров и которую МСЭ до сих пор поддерживает и обновляет.

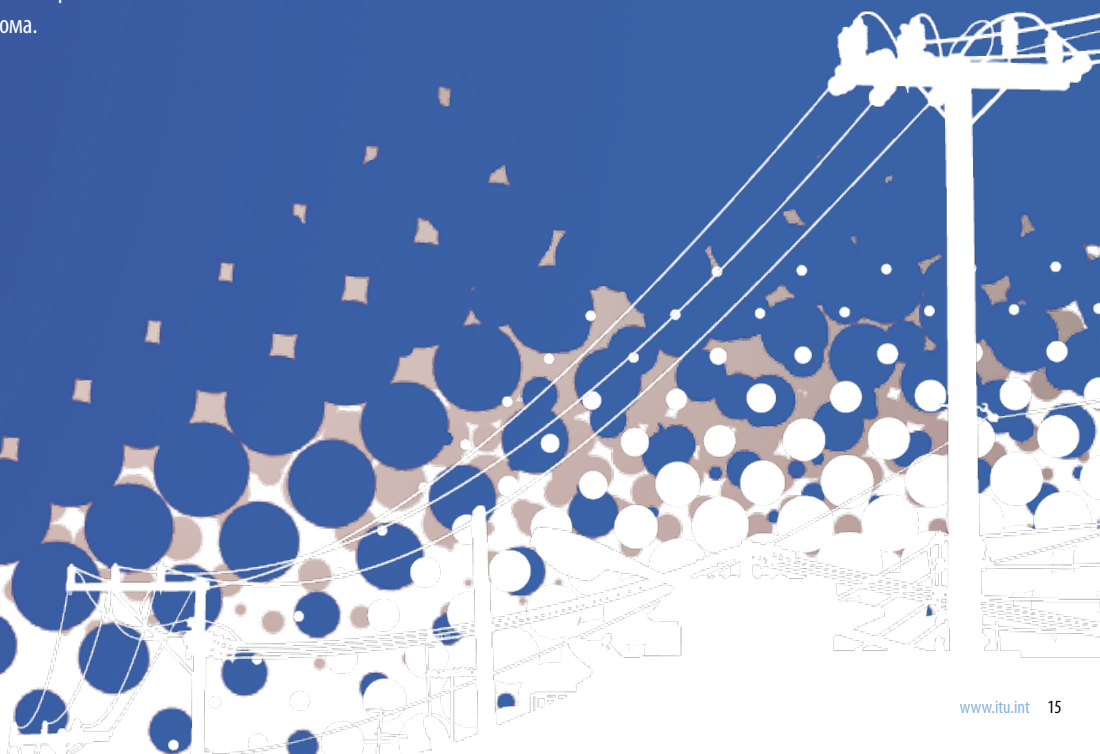
Далее в XX веке произошла революция в области радио. Но спектр радиочастот является ограниченным ресурсом, и если не соблюдать принципы безопасности и справедливости при его использовании, могут возникать помехи. На МСЭ была возложена обязанность управлять глобальным распределением радиочастот между службами – предоставляющими как аварийную связь судно-берег, так и радиовещание развлекательных и новостных программ. Позже частью этой функции стало телевидение, и в настоящее время МСЭ разрабатывает стандарты трехмерного телевидения и содействует всемирному переходу на цифровое радиовещание. С ростом спроса на мультимедийные приложения на основе широкополосной подвижной связи справедливое и адекватное распределение спектра становится как никогда важным. Другим ограниченным ресурсом являются орбитальные позиции, и их использованием МСЭ управляет от имени всех стран мира.





Бесперебойное функционирование глобальной связи обеспечивается не только международными соглашениями, но также и техническими стандартами, которые обсуждаются в МСЭ. Обычно за год МСЭ создает и пересматривает более 150 стандартов, охватывающих все элементы — от функциональных свойств базовых сетей до услуг последующих поколений, таких как интернет-телевидение. Большинство людей откроет для себя интернет через стандартизированный МСЭ модем. Основу большинства широкополосных соединений также составляют стандарты МСЭ, и ведется активная работа по определению стандартов для еще более скоростных волоконно-оптических соединений до дома.

Наконец, в 1992 году был создан Сектор развития электросвязи, задачей которого является распространение равноправного, устойчивого и приемлемого по цене доступа к ИКТ. Сегодня в мандат МСЭ включена задача следить за тем, чтобы преимущества глобальной связи становились доступными всем людям в мире.



## Контакты:

### Международный союз электросвязи (МСЭ)

Place des Nations

1211 Geneva 20 – Switzerland

membership@itu.int – [www.itu.int/members](http://www.itu.int/members)

### Организация Объединенных Наций и представительство для взаимодействия:

МСЭ является специализированным учреждением Организации Объединенных Наций и имеет представительство для взаимодействия с ООН, расположенное в Нью-Йорке

Office DC2-2525,

2 United Nations Plaza – New York, NY, 10017

Тел.: +1 917 367 2992 – Эл. почта: [fowlie@un.org](mailto:fowlie@un.org), [gary.fowlie@itu.int](mailto:gary.fowlie@itu.int)

## Региональные отделения МСЭ:

### Африка

#### Эфиопия

##### Региональное отделение МСЭ

P.O. Box 60 005

Gambia Rd. Leghar ETC Bldg 3rd Floor

Addis Ababa – Ethiopia

Эл. почта: [itu-addis@itu.int](mailto:itu-addis@itu.int)

Тел.: (+251 11) 551 49 77

Тел.: (+251 11) 551 48 55

Тел.: (+251 11) 551 83 28

Факс: (+251 11) 551 72 99

#### Камерун

##### Зональное отделение МСЭ

Immeuble CAMPOST, 3<sup>ème</sup> étage

Boulevard du 20 mai

Boîte postale 11017

Yaoundé – Cameroun

Эл. почта: [itu-yaounde@itu.int](mailto:itu-yaounde@itu.int)

Тел.: (+237) 22 22 92 92

Тел.: (+237) 22 22 92 91

Факс: (+237) 22 22 92 97

#### Сенегал

##### Зональное отделение МСЭ

Immeuble Fayçal, 4<sup>ème</sup> Etage

19, Rue Parchappe x

Amadou Assane

Ndoye

Boîte postale 50202 Dakar RP

Dakar – Sénégal

Эл. почта: [itu-dakar@itu.int](mailto:itu-dakar@itu.int)

Тел.: (+221) 33 849 77 20

Факс: (+221) 33 822 80 13

#### Зимбабве

##### Зональное отделение МСЭ

Corner Samora Machel

and Hampton Road

P.O. Box BE 792

Belvedere Harare

Zimbabwe

Эл. почта: [itu-harare@itu.int](mailto:itu-harare@itu.int)

Тел.: (+263 4) 77 59 41

Тел.: (+263 4) 77 59 39

Факс: (+2634) 77 12 57

### Северная и Южная Америка

#### Бразилия

##### Региональное отделение МСЭ

SAUS Quadra 06 Bloco «E»

11 andar – Ala Sul

Ed. Luis Eduardo Magalhães (Anatel) – CEP

70070-940

Brasília – DF

Эл. почта: [itubrasilia@itu.int](mailto:itubrasilia@itu.int)

Тел.: (+55 61) 2312 2730

Тел.: (+55 61) 2312 2733

Тел.: (+55 61) 2312 2735

Тел.: (+55 61) 2312 2736

Факс: (+55 61) 2312 2738

#### Барбадос

##### Зональное отделение МСЭ

United Nations House

Marine Gardens

Hastings – Christ Church

P.O. Box 1047

Bridgetown – Barbados

Эл. почта: [itubridgetown@itu.int](mailto:itubridgetown@itu.int)

Тел.: (+1 246) 431 0343/4

Факс: (+1 246) 437 7403

#### Чили

##### Зональное отделение МСЭ

Merced 753, Piso 4

Casilla 50484 – Plaza de Armas

Santiago de Chile – Chile

Эл. почта: [itusantiago@itu.int](mailto:itusantiago@itu.int)

Тел.: (+56 2) 632 6134/6147

Факс: (+56 2) 632 6154

#### Гондурас

##### Зональное отделение МСЭ

Colonia Palmira, Avenida Brasil

Edificio COMTELCA/UIT 4 Piso

P.O. Box 976

Tegucigalpa – Honduras

Эл. почта: [itutegucigalpa@itu.int](mailto:itutegucigalpa@itu.int)

Тел.: (+504) 2 201 074

Факс: (+504) 2 201 075

### Арабские страны

#### Египет

##### Региональное отделение МСЭ

c/o National Telecommunications

Institute Bldg (B 147)

Smart Village – Km 28

Cairo – Alexandria Desert Road

6th October Governorate – Egypt

Эл. почта: [ITU-RO-ArabStates@itu.int](mailto:ITU-RO-ArabStates@itu.int)

Эл. почта: [itucairo@itu.int](mailto:itucairo@itu.int)

Тел.: (+202) 35 37 17 77

Факс: (+202) 35 37 18 88

### Азиатско-Тихоокеанский регион

#### Таиланд

##### Региональное отделение МСЭ

3rd Floor Building 6,

TOT Public Co., Ltd.

89/2 Chaengwattana Road, Laksi

Bangkok 10210 – Thailand

Mailing address:

P.O. Box 178, Laksi Post Office

Bangkok 10210, Thailand

Эл. почта: [itubangkok@itu.int](mailto:itubangkok@itu.int)

Тел.: (+66 2) 574 8565/9

Тел.: (+66 2) 574 9326/7

Факс: (+66 2) 574 9328

#### Индонезия

##### Зональное отделение МСЭ

Sapta Pesona Building, 13th floor

Jl. Merdeka Barat No. 17

Jakarta 10001 – Indonesia

Mailing address:

c/o UNDP – P.O. Box 2338

Jakarta 10001 – Indonesia

Эл. почта: [itujakarta@itu.int](mailto:itujakarta@itu.int)

Тел.: (+62 21) 381 35 72

Тел.: (+62 21) 380 23 22

Тел.: (+62 21) 380 23 24

Факс: (+62 21) 389 05 521

### Страны СНГ

#### Российская Федерация

##### Зональное отделение МСЭ

Российская Федерация, Москва 105120

ул. Сергея Радонежского, д. 4, строение 1

(4, building 1, Sergiy Radonezhsky Str.

Moscow 105120, Russian Federation)

Почтовый адрес:

П.Я. 25 – Москва 105120

Российская Федерация

(P.O. Box 25 – Moscow 105120

Russian Federation)

Эл. почта: [itumoscow@itu.int](mailto:itumoscow@itu.int)

Тел.: (+7 495) 926 60 70

Факс: (+7 495) 926 60 73