



Департамент наземных служб

ПРОЦЕДУРЫ РАССМОТРЕНИЯ ЗАЯВОК НА ЧАСТОТНЫЕ ПРИСВОЕНИЯ, КАСАЮЩИХСЯ НАЗЕМНЫХ СЛУЖБ (ЗА ИСКЛЮЧЕНИЕМ НЧ/СЧ И ОВЧ/УВЧ РАДИОВЕЩАТЕЛЬНЫХ СЛУЖБ), В СООТВЕТСТВИИ СО СТАТЬЕЙ 11

1 Введение

Цель настоящего документа состоит в том, чтобы представить методический обзор положений, в которых описываются процедуры рассмотрения заявок на частотные присвоения, касающихся наземных служб (за исключением НЧ/СЧ и ОВЧ/УВЧ радиовещательных служб), в соответствии со Статьей 11 Регламента радиосвязи (РР). Однако в этом документе не ставится цель подробно описать процедуры, установленные в Статье 11 РР. Представленное объяснение основано на положениях РР и соответствующих Правил процедуры.

2 Рассмотрение представляемых администрациями заявок на частотные присвоения

Когда представляемая администрацией заявка на частотное присвоение содержит всю необходимую информацию, указанную в Приложении 4 к РР, она публикуется в Части 1 Международного информационного циркуляра по частотам Бюро радиосвязи (ИФИК БР) в соответствии с п. 11.28 после того, как установлено, что заявка может быть принята. Эта публикация служит подтверждением получения заявки и также позволяет заявляющей администрации проверить, что в публикации точно отражается представленная информация.

Последующая обработка заявки в Бюро радиосвязи (БР) различается в зависимости от полосы частот и соответствующей службы и может включать следующие типы рассмотрения:

- 1) регламентарное рассмотрение;
- 2) рассмотрение в отношении процедуры координации;
- 3) рассмотрение в отношении всемирных или региональных планов;
- 4) дальнейшее техническое рассмотрение, например вероятности вредных помех.

Первый обязательный этап обработки всех заявок, после того, как установлено, что заявка может быть принята, состоит в регламентарном рассмотрении, за которым, если это необходимо, следуют другие типы рассмотрения. На Рисунке 1 показана упрощенная структура процедуры рассмотрения для различных случаев.

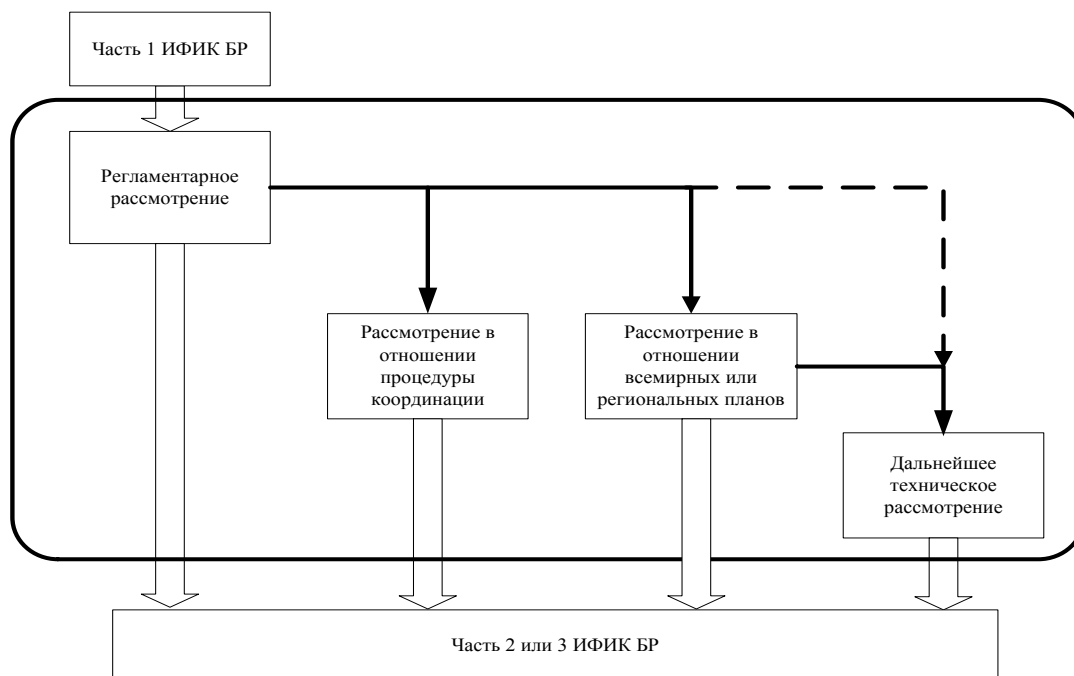


Рисунок 1 – Упрощенная структура процедуры рассмотрения

На Блок-схеме 1 приводится упрощенная диаграмма, касающаяся рассмотрения и публикации присвоенных наземным службам, работающих во всех полосах частот, которые не относятся к НЧ/СЧ и ОВЧ/УВЧ радиовещательным службам.

2.1 Регламентарное рассмотрение

Во время регламентарного рассмотрения Бюро проверяет соответствие заявки Таблице распределения частот (Статья 5 РР, включая соответствующие примечания к ней) и, в соответствующих случаях, другим положениям РР.

2.1.1 Рассмотрение соответствия Таблице распределения частот и соответствующим положениям Статьи 5 РР

Рассмотрение соответствия Таблице распределения частот заключается в определении того, находится ли присвоенная частота и/или необходимая ширина полосы излучения в пределах полосы частот, распределенной службе, в которой работает заявляемая станция.

Согласно п. 11.31.1, соответствие Таблице распределения частот также подразумевает успешное применение п. 9.21, когда это необходимо. Он применяется в случае, если обязанность осуществить координацию указана в примечании, в котором дается ссылка на положение п. 9.21.

Однако регистрация присвоения, в том что касается возражающей администрации(й), согласие(я) которой(ых) не получено, будет иметь благоприятное заключение при условии, что рассматриваемое присвоение не будет создавать вредных помех службе(ам) возражающей(их) администрации(й), согласия которой(ых) добиваются, или требовать защиты от нее. В том что касается администрации(й), которая(ые) не возражала(и) в соответствии с п. 9.21, регистрация присвоения также будет сделана с благоприятным заключением.

Другие элементы состоят в определении категории службы в соответствии с Таблицей распределения частот и проверке соответствия относящимся к этому случаю примечаниям. Ниже приводятся некоторые примеры проверок при регламентарном рассмотрении:

- *внеполосное излучение*: присвоенная частота находится в полосе, которая не распределена данной службе;

- *перекрывающиеся излучения*: присвоенная частота находится в полосе, которая распределена данной службе, но необходимая ширина полосы перекрывает непосредственно прилегающую полосу, которая этой службе не распределена;
- *пункт приема наземной службы расположен в районе, где данная служба не распределена*: в случае линии связи, пункт передачи которой расположен в стране, подрайоне или районе, где данная частота распределена соответствующей службе, а пункт приема – нет;
- *категория службы*: присвоенная ширина полосы перекрывает обе полосы частот, причем обе полосы распределены рассматриваемой службе, но с различными категориями служб;
- *полосы для радиовещания в Тропической зоне*: полосы частот 2300–2498 кГц (Район 1), 2300–2495 кГц (Районы 2 и 3), 3200–3400 кГц (все Районы), 4750–4995 кГц (все Районы) и 5005–5060 кГц (все Районы) распределены на совместной основе радиовещательной службе и другим службам, но распределение радиовещательной службе ограничено только Тропической зоной.

2.1.2 Рассмотрение соответствия другим положениям Регламента радиосвязи

Этот этап рассмотрения состоит из проверки технических и эксплуатационных условий, установленных в других Статьях или Приложениях к РР (пределы мощности, разрешенные классы излучения, минимальный угол места). В соответствии с п. 11.31.2 "другие положения" включены в Правила процедуры и перечислены ниже.

1) *Фиксированная служба*

В полосах, распределенных ниже 30 МГц, классы излучений F3E и G3E запрещены для станций фиксированной службы (п. 24.2).

2) *Воздушная подвижная служба*

В РР определены два типа воздушной подвижной службы:

Воздушная подвижная (R) служба: Воздушная подвижная служба, резервируемая для связи, касающейся безопасности и регулярности полетов, главным образом на национальных или международных гражданских воздушных трассах (п. 1.33).

Воздушная подвижная (OR) служба: Воздушная подвижная служба, предназначенная для связи, в том числе связи, касающейся координации полетов, главным образом вне национальных или международных гражданских воздушных трасс (п. 1.34).

К управлению этими двумя типами воздушной подвижной службы применяются разные процедуры, ряд из которых описаны в РР; другие же, особенно для воздушной подвижной (R) службы, описаны в Приложении 10 к Конвенции Международной организации гражданской авиации.

Для регламентарного рассмотрения есть обязательные положения только для полосы частот между 2850 и 22 000 кГц, которая распределена исключительно воздушной подвижной службе. Эти положения (обязательное размещение каналов, разрешенные классы излучения, ограничения мощности) содержатся в Приложениях 26 и 27. Положения п. 43.4 также попадают в эту категорию обязательных регламентарных положений, т. е. запрещение использования полос частот, распределенных исключительно воздушной подвижной службе, для любых видов общественной корреспонденции.

3) *Морская подвижная служба*

К морской подвижной службе применяется весьма подробное международное регулирование, в основном в связи с тем, что по своему характеру она очень часто является международной службой. В настоящее время значительная часть РР посвящена морской подвижной службе. Несколько полос ниже 28 МГц распределены морской подвижной службе на исключительной основе.

К станциям морской подвижной службы, работающим в исключительных полосах, применяется подробное регулирование в соответствии со Статьей 51 (Условия, которые должны соблюдаться в морских службах), Статьей 52 (Особые правила, касающиеся использования частот) и

Приложением 17 (Частоты и размещение каналов для морской подвижной службы в полосах высоких частот). В этих положениях указываются полосы частот, которые должны использоваться для морской радиосвязи, частоты, которые должны использоваться для связи в случае бедствия и для обеспечения безопасности, а также базовые характеристики передающего и приемного оборудования. В них также предписываются эксплуатационные процедуры, которым необходимо следовать для вызова, ответа и передачи трафика, а также рассматриваются другие вопросы, такие как лицензии станциям, полномочия капитана в вопросах радиосвязи, международное инспектирование судовых станций, сертификаты операторов, часы работы судовых станций и т. д.

Технические спецификации некоторого оборудования и систем также указаны в Рекомендациях МСЭ-Р М.1173-1, М.476-5, М.625-4, которые были включены в РР посредством ссылки с намерением обеспечить единообразное использование подполос во всем мире.

Соответствующие положения, применимые к морской подвижной службе в полосах ниже 28 МГц, в кратком виде приводятся в Таблицах 1.1, 1.2 и 1.3. В Таблицах 1.1, 1.2 и 1.3 перечисляются полосы ниже 28 МГц, которые предназначены для использования морской подвижной службой, и кратко излагаются соответствующие условия, касающиеся использования рассматриваемых полос морскими подвижными службами.

4) *Наземные станции, работающие в полосах частот, совместно используемых на равных правах с космическими службами*

Процедуры рассмотрения для наземных станций в полосах частот, совместно используемых на равных правах наземными и космическими службами, зависят от направления передачи космической службы (Земля-космос или космос-Земля).

В полосах, распределенных космическим службам в направлении Земля-космос, передающие станции фиксированной и подвижной службы должны применять пределы мощности, указанные в Статье 21 РР. Проверка заявленных значений мощности в сравнении с этими пределами осуществляется во время регламентарного рассмотрения.

Эти пределы мощности приводятся в пп. 21.3, 21.4, 21.5 и 21.5А и применяются в соответствующих случаях к службам и полосам частот, приведенным в Таблице 21-2, для приема космическими станциями, когда эти полосы частот используются совместно на равных правах с фиксированной или подвижной службой (п. 21.6).

В кратком виде процедуры рассмотрения, о которых говорится в Статье 21, представлены на Блок-схеме 2.

В полосах частот, распределенных космическим службам в направлении передачи космос-Земля, наземная передающая станция в некоторых случаях также проходит одну из процедур координации, установленных в Статье 9 РР. Условия такой координации описаны в пункте 2.2 настоящего документа. Проверка завершения таких процедур осуществляется на этапе координации рассмотрения.

2.1.3 Результаты регламентарного рассмотрения

Если результаты регламентарного рассмотрения являются благоприятными и заявленная присвоенная частота попадает в полосы, которые не покрываются всемирными или региональными планами, либо к ним не применяется процедура координации, то присвоение регистрируется в Справочном регистре после публикации результатов в Части 2 ИФИК БР. Если результаты такого рассмотрения являются неблагоприятными и заинтересованная администрация не взяла на себя четкого обязательства не причинять помехи присвоениям, работающим в соответствии с РР, путем ссылки на п. 4.4, то заявка возвращается заявляющей администрации после публикации заключений в Части 3 ИФИК БР (п. 11.36).

2.2 Рассмотрение в отношении соответствия процедурам координации

Когда это целесообразно, заявки также рассматриваются в отношении их соответствия процедурам, касающимся координации с другими администрациями, применимой к рассматриваемой службе

радиосвязи и соответствующей полосе частот (п. **11.32**). Частотные присвоения станциям соответствующих наземных служб должны координироваться с другими администрациями в следующих случаях.

- 1) Если станция работает в полосах частот выше 100 МГц, совместно используемых на равных правах с космическими службами, во всех случаях, когда передающая станция наземной службы находится в зоне координации приемной земной станции. Процедуры эффективной координации указаны в Статье **9**, Раздел II (пп. **9.16**, **9.18**).
- 2) Если станция работает в полосе частот, совместно используемой на равной первичной основе с радиовещательной спутниковой службой, в отношении типовой земной станции, включенной в зону обслуживания космической станции в радиовещательной спутниковой службе (п. **9.19**).
- 3) Если обязательство по эффективной координации включено в примечание к Таблице распределения частот со ссылкой на положения п. **9.21**. Примерами таких требований к координации являются примечания **5.197** РР и **5.293** РР, которые распределяют конкретные полосы частот подвижной службе на условии получения согласия в соответствии с п. **9.21**.
- 4) Если станция в непланируемой службе работает в полосах и зонах, покрываемых региональным соглашением (GE85-ЕМА, GE85-ММ-R1 и GE89). Рассмотрение на соответствие процедурам координации для этого случая включает проверку того, получено ли согласие от всех администраций, присвоения которых в планируемых службах потенциально затрагиваются.

Когда процедуры координации, указанные в п. **11.32**, успешно завершены со всеми администрациями, космические или наземные станции радиосвязи которых могут затрагиваться, присвоение должно быть внесено в Справочный регистр.

2.2.1 Рассмотрение в отношении всемирных или региональных планов

Рассмотрение в отношении соответствия всемирным или региональным планам выделений или присвоений и соответствующим положениям (п. **11.34**) применяется только к присвоениям в полосах частот, покрываемых всемирными планами или соответствующими региональными соглашениями.

Рассмотрение в отношении всемирных планов

В этот этап рассмотрения включены следующие всемирные планы:

- План выделения частот для береговых радиотелефонных станций, работающих в полосах частот между 4000 и 27 500 кГц, распределенных исключительно морской подвижной службе (Приложение **25** к РР);
- План выделения частот для воздушной подвижной (OR) службы в полосах частот, распределенных исключительно этой службе, между 3025 и 18 030 кГц (Приложение **26** к РР);
- План выделения частот для воздушной подвижной (R) службы в полосах частот, распределенных исключительно этой службе, между 2850 и 22 000 кГц (Приложение **27** к РР).

В том что касается Приложений **25**, **26** и **27**, заявка рассматривается с соответствием с частотным присвоением и связанной с ним зоной выделения. Заявки в соответствии с Приложениями **25**, **26** и **27** обрабатываются следующим образом (п. **11.39**):

В случае если заявка соответствует техническим принципам Приложения **27**, но не соответствует Плану выделения, Бюро должно рассмотреть, обеспечивается ли определенная Приложением **27** защита выделениям в Планах и присвоениям, уже внесенным в Справочный регистр с благоприятным заключением (п. **11.39А**).

Если рассмотрение в соответствии с п. **11.39А** приводит к благоприятному заключению, то присвоение должно быть внесено в Справочный регистр. При неблагоприятном заключении присвоение должно быть внесено в Справочный регистр с условным обозначением, указывающим на

то, что оно не будет создавать вредных помех любому частотному присвоению, которое либо соответствует Плану выделения, либо внесено в Справочный регистр с благоприятным заключением в отношении п. **11.39А** (п. **11.39В**).

Заявка, соответствующая техническим принципам Приложения **26**, но не соответствующая Плану выделения, должна быть рассмотрена в отношении выделений в Части III Приложения **26** (п. **11.39С**).

Если рассмотрение в соответствии с п. **11.39С** приводит к благоприятному заключению, то присвоение должно быть внесено в Справочный регистр. При неблагоприятном заключении присвоение должно быть внесено в Справочный регистр с условным обозначением, указывающим на то, что оно не будет создавать вредных помех любому частотному присвоению, которое либо соответствует Плану выделения, либо внесено в Справочный регистр с благоприятным заключением в отношении п. **11.39С** (п. **11.39D**).

В случае если заявка не соответствует Плану выделения Приложения **25**, присвоение может быть временно внесено в Справочный регистр, при условии что администрация начала процедуру Приложения **25** в соответствии с § **25/1.23** Раздела I Приложения **25** (п. **11.39Е**).

Кроме того, в соответствии с п. **11.39F** заявка, не соответствующая техническим принципам Приложений **25**, **26** или **27**, в зависимости от случая, возвращается заявляющей администрации, если только эта администрация не заявит, что будет работать в соответствии с п. **4.4**; в таком случае присвоение вносится в Справочный регистр для целей информации и к нему применяется п. **8.5**.

В кратком виде процедуры рассмотрения, о которых говорится в Приложениях **25**, **26** и **27**, представлены на Блок-схемах 3, 4 и 5.

Рассмотрение в отношении региональных планов

В этот этап рассмотрения включены следующие региональные планы:

- Планы распределения частот станциям морской подвижной и воздушной радионавигационной служб в полосах СЧ в Районе 1, содержащиеся в приложениях к Региональному соглашению по морской подвижной и воздушной радионавигационной службам в диапазоне СЧ в Районе 1, Женева, 1985 год (GE85-MM-R1);
- План распределения частот станциям морской радионавигационной службы (радиомаяки) для Европейской морской зоны в полосе 283,5–315 кГц, содержащийся в приложении к Региональному соглашению по планированию морской радионавигационной службы (радиомаяки) в Европейской морской зоне, Женева, 1985 год (GE85-ЕМА).

Рассмотрение соответствия региональным планам включает проверку того, соответствуют ли характеристики заявки новой частоты параметрам присвоения, внесенного в План.

Рассмотрение соответствия планам, содержащимся в Региональных соглашениях GE85-MM-R1 и GE85-ЕМА, проводится для администраций, которые считаются сторонами соответствующего Соглашения. Для администраций, которые не считаются сторонами Соглашения, осуществляется только регламентарное рассмотрение.

В соответствии с Частью А8 Правил процедуры, Бюро будет считать сторонами Соглашения GE85-MM-R1 все администрации с территориями в Районе 1, за исключением следующих администраций: AND, BFA, CAF, GNB, LSO, LUX, MLI, MNG, MWI, NGR, RRW, SWZ, TZA, UGA, ZMB и ZWE, которые не считаются сторонами Соглашения, пока они официально не присоединятся к Соглашению.

В соответствии с Частью А9 Правил процедуры, Бюро будет считать сторонами Соглашения GE85-ЕМА все администрации с территориями в Европейской морской зоне, за исключением следующих администраций: AND, BIH, BLR, CVA, IRQ, ISL, LIE, LUX, MDA, MKD, SMR, SUI и SVN, которые не считаются сторонами Соглашения, пока они официально не присоединятся к Соглашению.

В кратком виде процедуры рассмотрения, о которых говорится в Региональных планах GE85-MM-R1 и GE85-ЕМА, представлены на Блок-схемах 6, 7, 8 и 9.

Когда рассмотрение соответствия региональным планам выделений или присвоений и соответствующим положениям приводит к благоприятному заключению, присвоение должно быть внесено в Справочный регистр после публикации результатов в Части 2 ИФИК БР. Если заключение является неблагоприятным, заявка возвращается заявляющей администрации с указанием соответствующих действий.

2.3 Дальнейшее техническое рассмотрение

Этот этап рассмотрения применяется к станциям воздушной подвижной службы, которые относятся к всемирным планам, указанным в Приложениях **26** и **27**.

Рассмотрение вероятности вредных помех проводится в том случае, если заявляемое присвоение воздушной станции в полосах, регулируемых Приложениями **26** и **27** к РР, не соответствует надлежащему плану выделения и другим положениям Приложений.

Рассмотрение вероятности вредных помех в полосах, покрываемых Приложением **27**, включает описанные ниже этапы.

Рассмотрение того, защищены ли планируемые выделения (например, определение зон, которые вероятно будут затрагиваться; расчет расстояний разнесения и соответствующих азимутов между контрольными точками, связанными с каждой зоной, которая вероятно будет затрагиваться, расчет защитных отношений и т. д.). Если результаты рассмотрения указывают на то, что выделениям в Планах предоставлена необходимая защита, то осуществляется следующий этап рассмотрения, т. е. рассмотрение того, предоставлена ли защита тем присвоениям, которые уже внесены в Справочный регистр с благоприятным заключением и которые не покрываются соответствующими выделениями, но совместимы с выделениями, представленными в Планах. Если результаты обоих рассмотрений совместимости являются благоприятными, то присвоение вносится в Справочный регистр после публикации результатов в Части 2 ИФИК БР, с указанием заключений. Если результаты любого из рассмотрения совместимости являются неблагоприятными, заявка тем не менее вносится в Справочный регистр после публикации результатов в Части 2 ИФИК БР, с указанием тех зон выделения, которые будут работать на основе непричинения помех.

Техническое рассмотрение, которое проводится в полосах, покрываемых Приложением **26**, состоит в расчете расстояния разнесения, затем, если это применимо, поправочного коэффициента (CF) в соответствии с п. **26/6.3**.

Если результаты технического рассмотрения являются благоприятными, присвоение вносится в Справочный регистр после публикации результатов в Части 2 ИФИК БР, с указанием заключений. Если результаты рассмотрения совместимости являются неблагоприятными, заявка тем не менее вносится в Справочный регистр после публикации результатов в Части 2 ИФИК БР с указанием, что оно будет работать на основе непричинения помех.

ТАБЛИЦА 1.1
Полосы частот между 14 и 535 кГц

Полосы частот (кГц)	Вид связи	Разрешенные классы излучения	Ограничения мощности		Замечания Положения РР
			Береговая станция	Судовая станция	
14–19,95 20,05–70 70–90	RTG	A1A (A1B, J2A) F1B (J2B, J2D) (J7B)	–	–	PP5.57, PP52.2, PP52.3
110–160 (110–148,5 в R1)	RTG	A1A (A1B, J2A) F1B (J2B, J2D) A2C, A3C, F1C, F3C, (J7B)	–	–	PP5.64
415–490 490–495 495–505 505–510 510–535	RTG	A1A (A1B, J2A) F1B (J2B, J2D)	–	(DSC: 400 Вт)	PP5.79, PP5.82, PP5.84, PP51.27, PP51.44, PP52.97, PP52.115, PP52.117 R1: GE85

ТАБЛИЦА 1.2
Полосы частот между 1605,5 и 4000 кГц

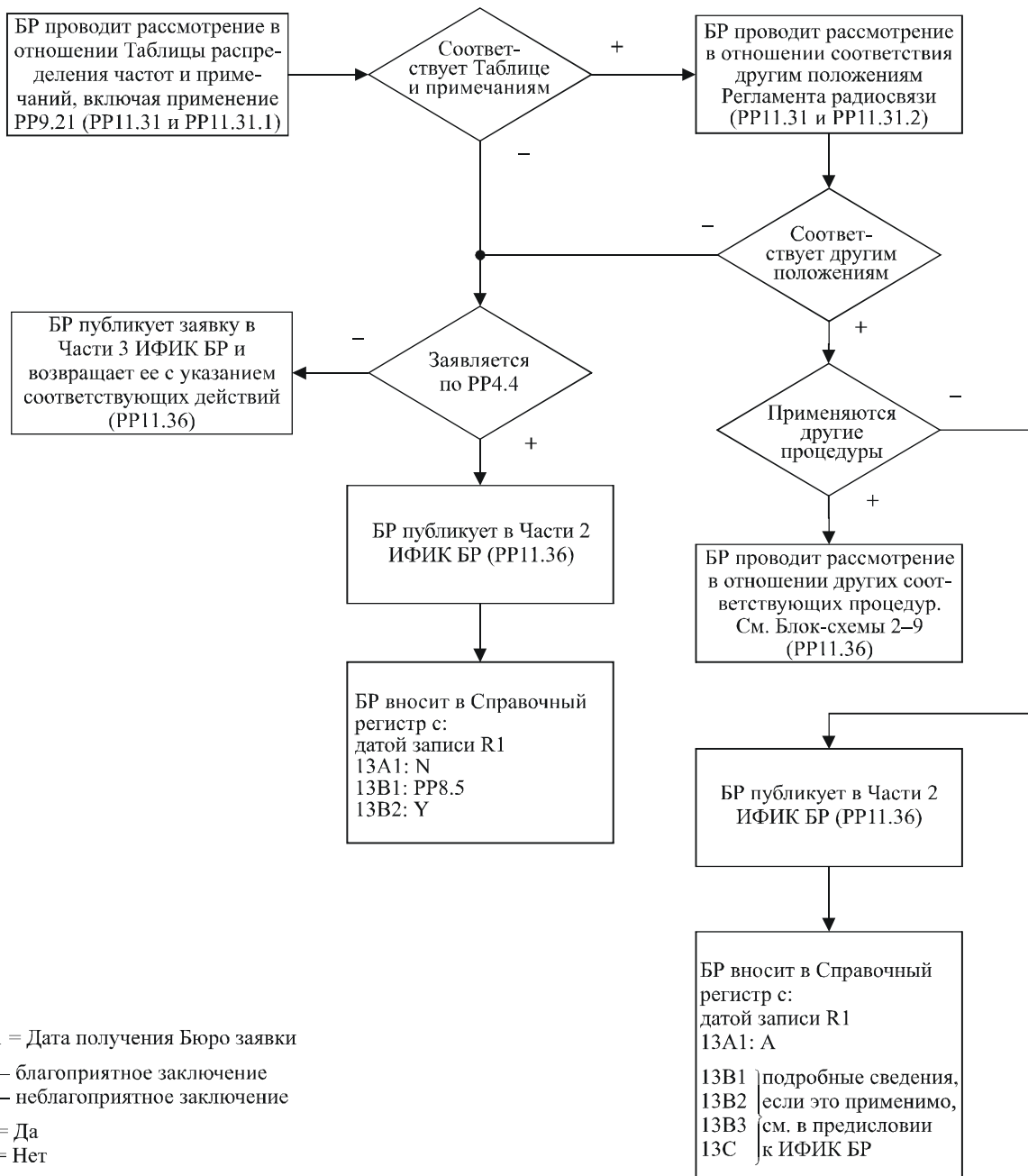
Полосы частот (кГц)	Вид связи	Разрешенные классы излучения	Ограничения мощности		Замечания Положения РР
			Береговая станция	Судовая станция	
1 606,5–2 170 2 194–2 498 2 502–2 850	RTG	BCE (RTG)	–	R1: (DSC: 400 Вт)	PP52.127, R1: GE85
	RTF	J3E	5 кВт (>32°N) 10 кВт (<32°N)	R1: 400 Вт	PP52.177, PP52.183, PP52.198, PP5.105, PP52.9, PP52.10, PP52.184–PP52.186, PP52.202 R1: GE85
2 170–2 194	RTF (D + S), DSC	J3E, (H3E, A3E) F1B, (J2B), (H2B)	–	–	PP52.101, PP52.188, PP52.199
3 155–3 400	RTG	BCE (RTG)	–	R1: (DSC: 400 Вт)	PP52.127 R1: PP52.9
3 500–4 000	RTF	J3E	5 кВт (>32°N) 10 кВт (<32°N)	–	PP52.177, PP52.183, PP52.198, PP52.184–PP52.186, PP52.9

ТАБЛИЦА 1.3
Полосы частот между 4000 и 27 500 кГц

Полосы частот (кГц)	Вид связи	Разрешенные классы излучения	Ограничения мощности		Замечания Положения РР
			Береговая станция	Судовая станция	
Исключительная 4 063–4 438 6 200–6 525 8 195–8 815 12 230–13 200 16 360–17 410 18 780–18 899,75 19 680,25–19 800 22 000–22 855 25 070–25 210 26 100,25–26 175	RTF, дуплекс	J3E, J2D	10 кВт	1,5 кВт	PP52.177, PP52.217, PP52.219, PP52.220
	RTF, симплекс	J3E, J2D	1 кВт	1,5 кВт	PP52.177, PP52.217, PP52.227, PP52.220
	RTG широкополосная, FC	All RTG, кроме A2A, A2B	5/10/15 кВт (2,5 кВт на 500 Гц)		PP52.171, PP52.172
	RTG, NBDP, парная, FC + MS	F1B (J2B, J2D)	5/10/15 кВт		PP52.104
	RTG, NBDP, непарная	F1B (J2B, J2D) (A1A*)	5/10/15 кВт		PP52.104
	RTG Морзе, вызова, MS	A1A (A1B, J2A, J2B, J2D)			
	RTG Морзе, рабочая MS	A1A (A1B, J2A, J2B, J2D)			
	DSC (FC, MS)	F1B, J2B, J2D	5/10/15 кВт	1,5 кВт	PP52.143, PP52.144
	Передача океанографических данных	A1A, F1B, J2B, J2D, и т. д.			
Неисключительная	RTG	–	DSC: 5/10/15 кВт	DSC: 1,5 кВт	PP52.143, PP52.144
	RTF	J3E, J2D	10 кВт	1,5 кВт	PP52.177, PP52.217, PP52.219, PP52.220

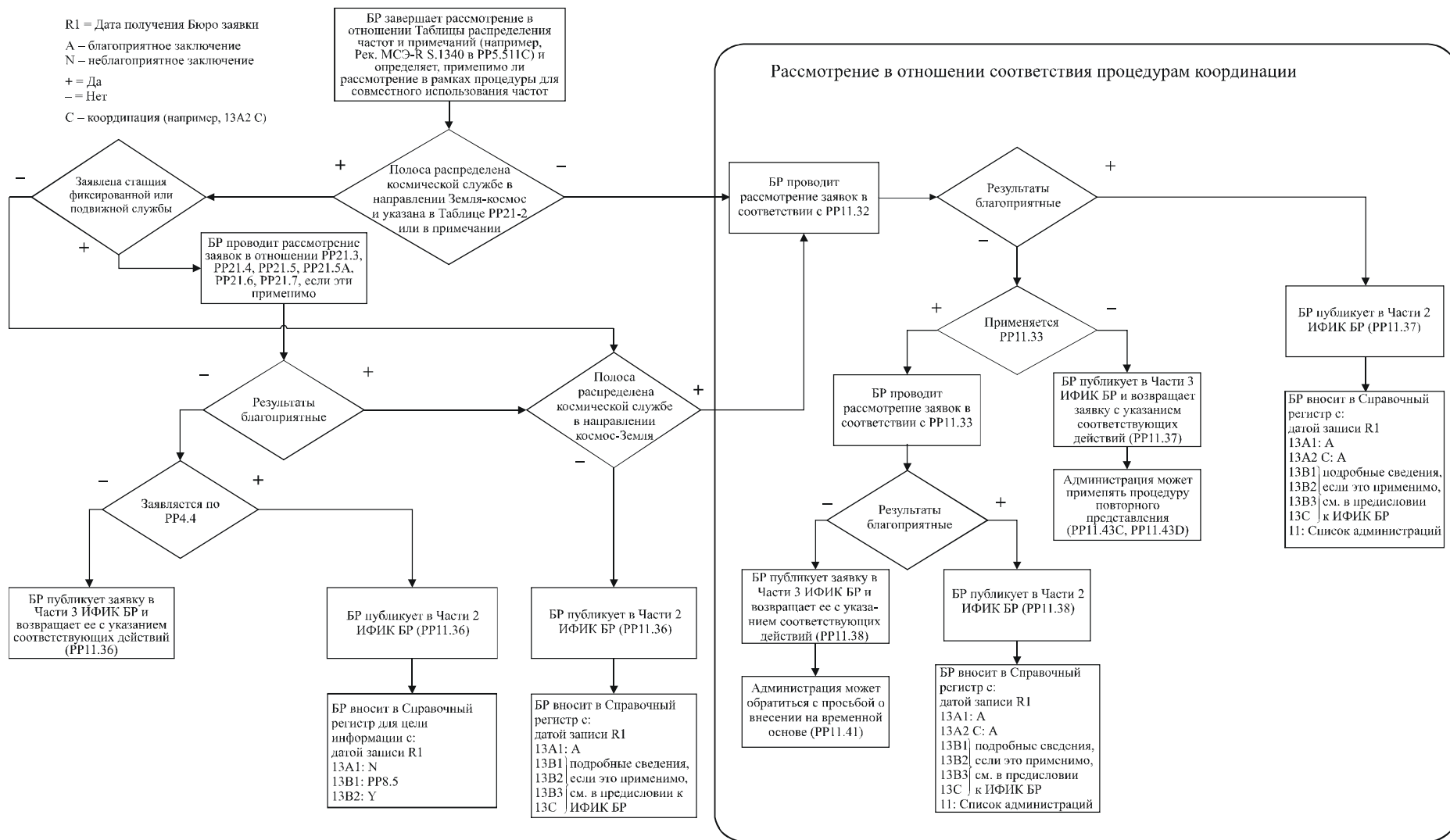
БЛОК-СХЕМА 1

ПРОЦЕДУРЫ, КАСАЮЩИЕСЯ РЕГЛАМЕНТАРНОГО РАССМОТРЕНИЯ
ПРИСВОЕНИЙ НАЗЕМНЫМ СЛУЖБАМ, ЗА ИСКЛЮЧЕНИЕМ НЧ/СЧ
И ОВЧ/УВЧ РАДИОВЕЩАТЕЛЬНЫХ СЛУЖБ
(УПРОЩЕННАЯ БЛОК-СХЕМА)



ПРОЦЕДУРА, КАСАЮЩАЯСЯ РАССМОТРЕНИЯ ЗАЯВОК ПРИСВОЕНИЙ СТАНЦИЯМ
НАЗЕМНОЙ СЛУЖБЫ, РАБОТАЮЩИМ В ПОЛОСАХ ЧАСТОТ ВЫШЕ 100 МГц,
ИСПОЛЬЗУЕМЫХ СОВМЕСТНО С КОСМИЧЕСКИМИ СЛУЖБАМИ
(УПРОЩЕННАЯ БЛОК-СХЕМА)

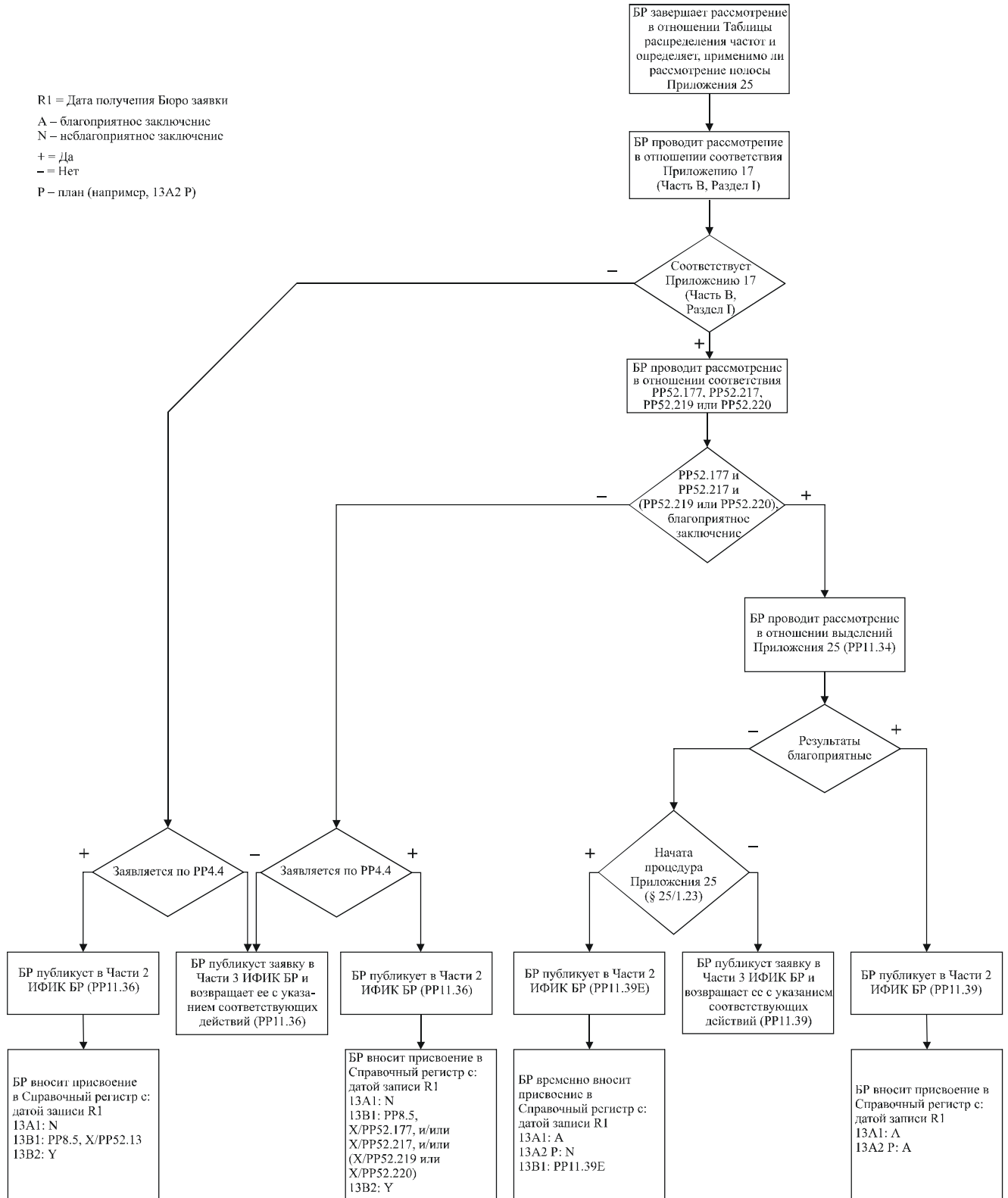
БЛОК-СХЕМА № 2



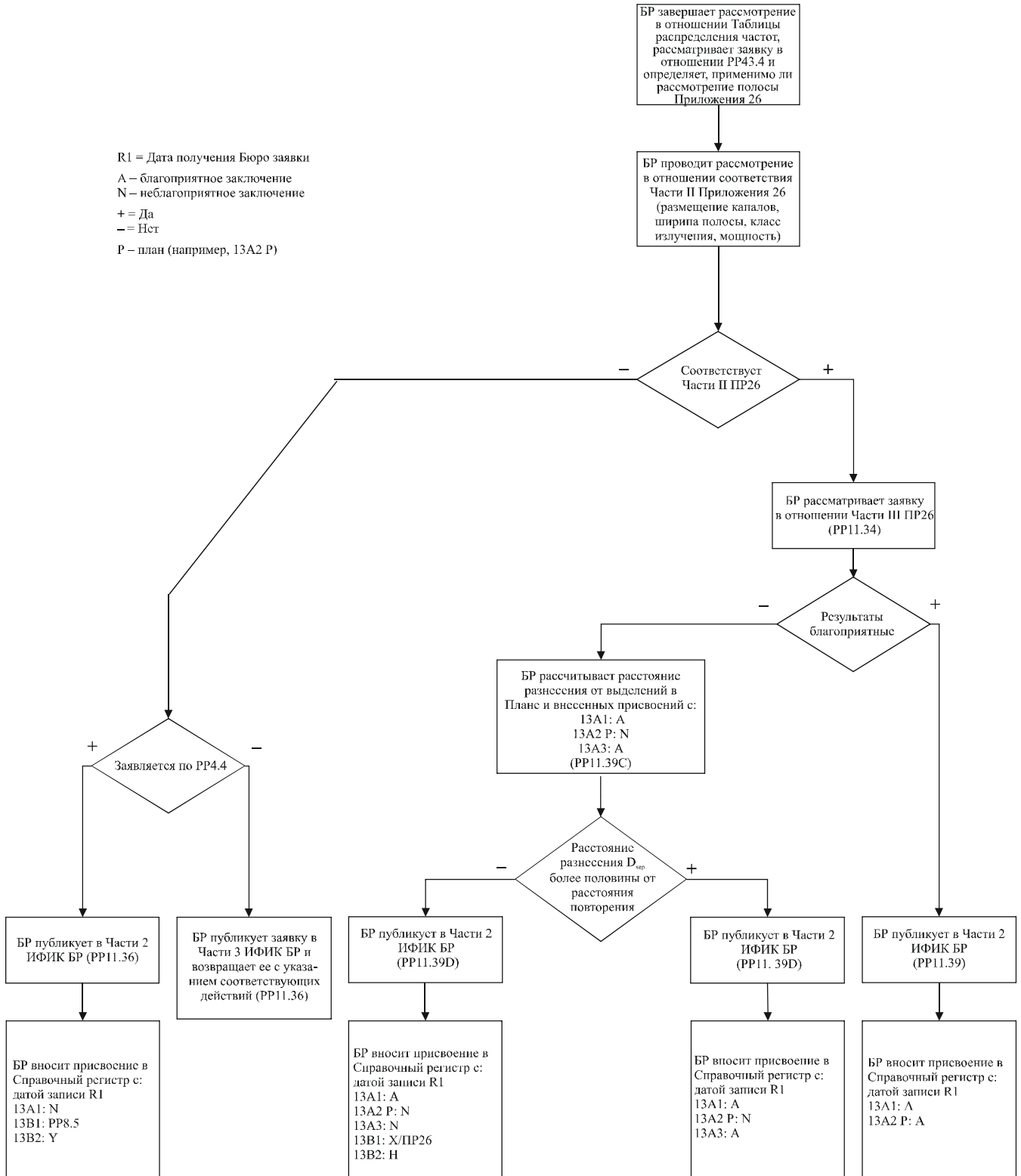
ПРОЦЕДУРА, КАСАЮЩАЯСЯ РАССМОТРЕНИЯ ЗАЯВОК ПРИСВОЕНИЙ
ПЕРЕДАЮЩИМ ИЛИ ПРИЕМНЫМ БЕРЕГОВЫМ РАДИОТЕЛЕФОННЫМ
СТАНЦИЯМ В ПОЛОСАХ ЧАСТОТ МЕЖДУ 4000 И 27 500 кГц,
РАСПРЕДЕЛЕННЫХ ИСКЛЮЧИТЕЛЬНО МОРСКОЙ ПОДВИЖНОЙ
СЛУЖБЕ (ПРИЛОЖЕНИЕ 25 РР) (УПРОЩЕННАЯ БЛОК-СХЕМА)

БЛОК-СХЕМА № 3

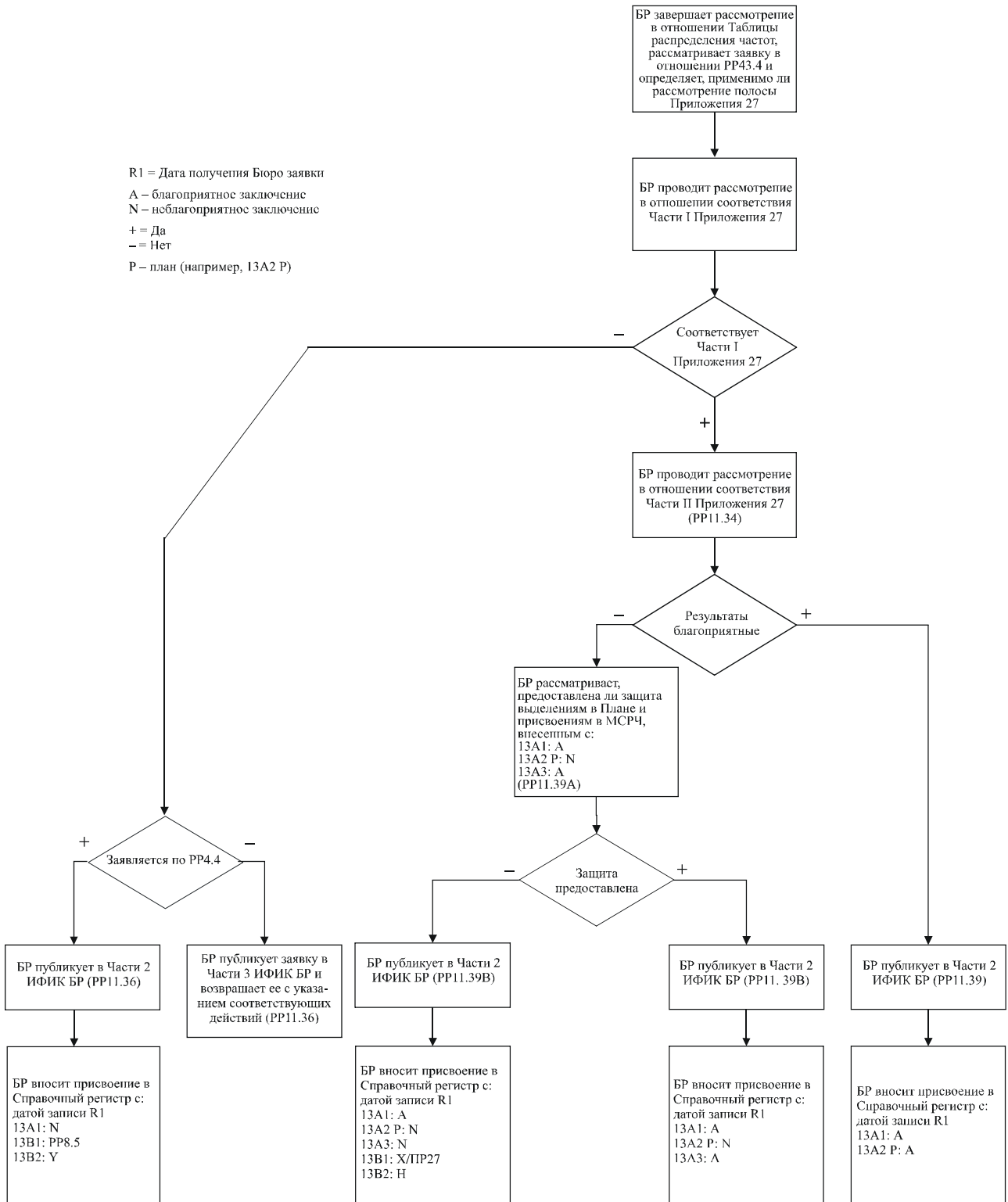
R1 = Дата получения Бюро заявки
A – благоприятное заключение
N – неблагоприятное заключение
+ = Да
- = Нет
P – план (например, 13A2 P)



ПРОЦЕДУРА, КАСАЮЩАЯСЯ РАССМОТРЕНИЯ ЗАЯВОК ЧАСТОТНЫХ ПРИСВОЕНИЙ СТАНЦИЯМ ВОЗДУШНОЙ СЛУЖБЫ В ПОЛОСАХ ЧАСТОТ МЕЖДУ 3025 И 18 030 кГц, РАСПРЕДЕЛЕННЫХ ИСКЛЮЧИТЕЛЬНО ВОЗДУШНОЙ ПОДВИЖНОЙ (OR) СЛУЖБЕ (ПРИЛОЖЕНИЕ 26 РР) (УПРОЩЕННАЯ БЛОК-СХЕМА)

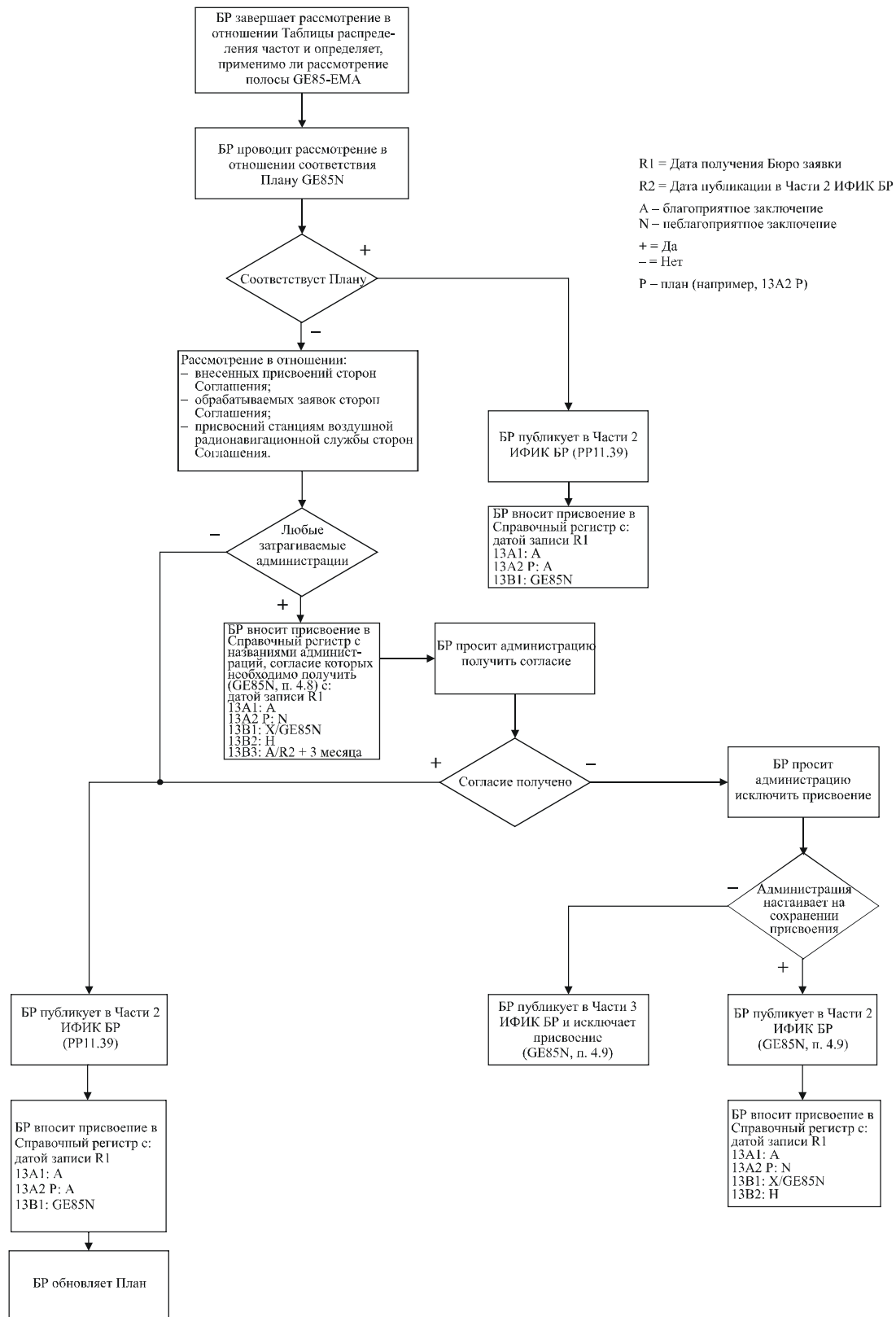


ПРОЦЕДУРА, КАСАЮЩАЯСЯ РАССМОТРЕНИЯ ЗАЯВОК ЧАСТОТНЫХ
ПРИСВОЕНИЙ СТАНЦИЯМ ВОЗДУШНОЙ СЛУЖБЫ В ПОЛОСАХ
ЧАСТОТ МЕЖДУ 2850 И 22 000 кГц, РАСПРЕДЕЛЕННЫХ
ИСКЛЮЧИТЕЛЬНО ВОЗДУШНОЙ ПОДВИЖНОЙ (R) СЛУЖБЕ
(ПРИЛОЖЕНИЕ 27 РР) (УПРОЩЕННАЯ БЛОК-СХЕМА)

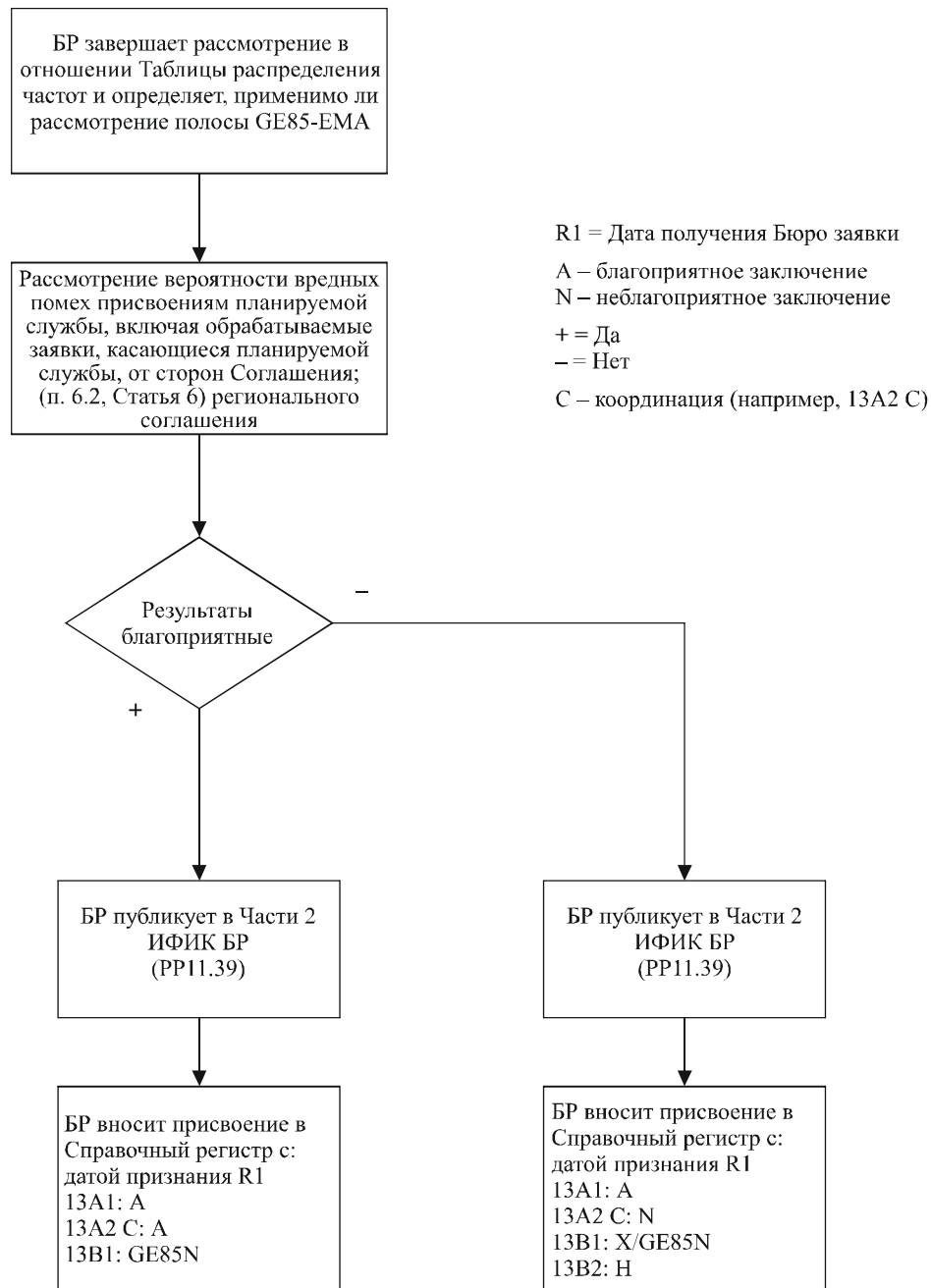


ПРОЦЕДУРА, КАСАЮЩАЯСЯ РАССМОТРЕНИЯ ЗАЯВОК ЧАСТОТНЫХ ПРИСВОЕНИЙ СТАНЦИЯМ МОРСКОЙ РАДИОНАВИГАЦИОННОЙ СЛУЖБЫ В ЕВРОПЕЙСКОЙ МОРСКОЙ ЗОНЕ В ПОЛОСЕ ЧАСТОТ 283,5–315 кГц (GE85-EMA), ПРЕДСТАВЛЕННЫХ СТОРОНАМИ СОГЛАШЕНИЯ (УПРОЩЕННАЯ БЛОК-СХЕМА)

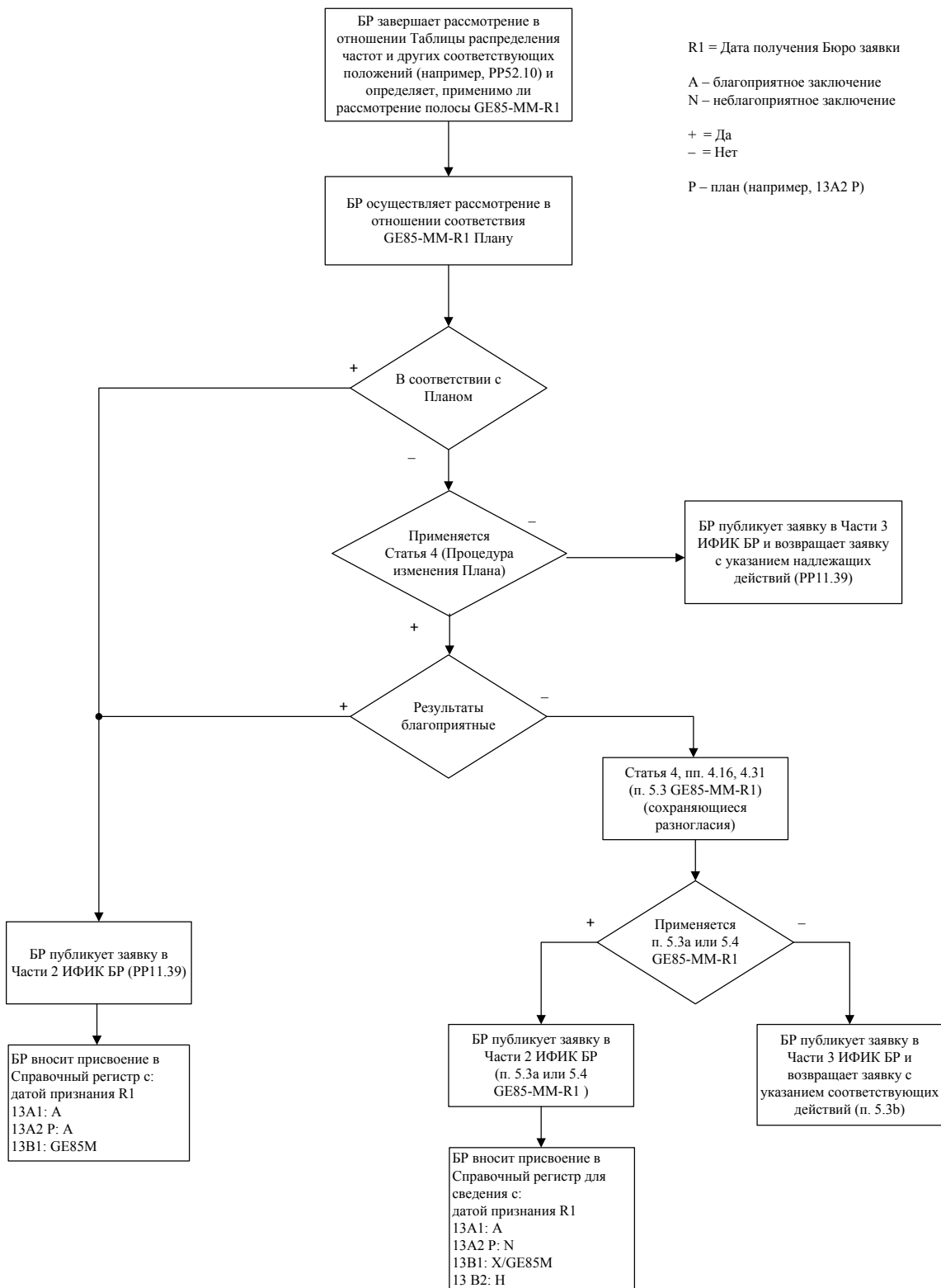
БЛОК-СХЕМА № 6



ПРОЦЕДУРА, КАСАЮЩАЯСЯ РАССМОТРЕНИЯ ЗАЯВОК ЧАСТОТНЫХ
ПРИСВОЕНИЙ СТАНЦИЯМ ВОЗДУШНОЙ РАДИОНАВИГАЦИОННОЙ
СЛУЖБЫ В ЕВРОПЕЙСКОЙ МОРСКОЙ ЗОНЕ В ПОЛОСЕ ЧАСТОТ
283,5–315 кГц, ПРЕДСТАВЛЕННЫХ СТОРОНАМИ СОГЛАШЕНИЯ
(УПРОЩЕННАЯ БЛОК-СХЕМА)



ПРОЦЕДУРА, КАСАЮЩАЯСЯ РАССМОТРЕНИЯ ЗАЯВОК НА ПРИСВОЕНИЯ
МОРСКОЙ ПОДВИЖНОЙ И ВОЗДУШНОЙ РАДИОНАВИГАЦИОННОЙ СЛУЖБАМ
В ПОЛОСАХ ЧАСТОТ 415–435, 435–495, 505–526,5, 1606,5–1625, 1635–1800, 2045–2160 кГц,
ПРЕДСТАВЛЕННЫХ СТОРОНАМИ СОГЛАШЕНИЯ (РЕГИОНАЛЬНОГО СОГЛАШЕНИЯ GE85-MM-R1)
(УПРОЩЕННАЯ БЛОК-СХЕМА)



ПРОЦЕДУРА, КАСАЮЩАЯСЯ РАССМОТРЕНИЯ ЗАЯВОК
НА ПРИСВОЕНИЯ ФИКСИРОВАННОЙ И СУХОПУТНОЙ ПОДВИЖНОЙ СЛУЖБАМ
В ПОЛОСАХ ЧАСТОТ 1606,5–1625 кГц, 1635–1800 кГц, ПРЕДСТАВЛЕННЫХ
СТОРОНАМИ СОГЛАШЕНИЯ (РЕГИОНАЛЬНОГО СОГЛАШЕНИЯ GE85-MM-R1)
(УПРОЩЕННАЯ БЛОК-СХЕМА)

