

الوثيقة: 023-A  
4 مارس 2009  
الأصل: بالإنكليزية

المصدر: الاتحاد الدولي للاتصالات

العنوان: دور الدراسات الاستقصائية المتعلقة بالأسر في جمع بيانات إحصائية بشأن تكنولوجيا المعلومات والاتصالات

---



الاجتماع العالمي السابع المعني بمؤشرات الاتصالات/تكنولوجيا المعلومات والاتصالات  
Grand Hyatt Hotel، القاهرة، مصر  
3-5 مارس 2009

## دور الدراسات الإحصائية المتعلقة بالأسر في جمع بيانات إحصائية بشأن تكنولوجيا المعلومات والاتصالات

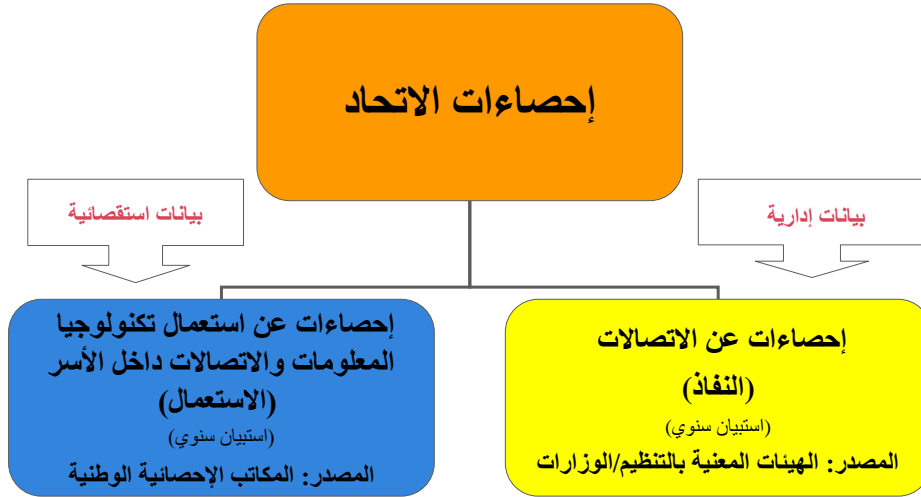
اسبيرانزا ماغيانتي  
خبيرة إحصائية  
شعبة الإحصاءات والمعلومات المتعلقة بالسوق (STAT)  
مكتب تنمية الاتصالات  
الاتحاد الدولي للاتصالات



Committed to connecting the world

1

### مؤشرات الاتحاد مقسمة بين ...



Committed to connecting the world

2

## مؤشرات المشترك مقابل المستعمل

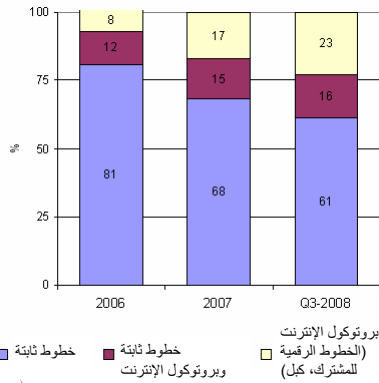
1. الخطوط الهاتفية الثابتة

2. الاشتراكات في الخدمة الخلوية المتنقلة

3. المشتركون في الإنترنت

## الخطوط الهاتفية الثابتة (بيانات إدارية)

مثال: الاتجاه في الخطوط الهاتفية الثابتة في فرنسا  
تفصيل الخدمة الهاتفية بحسب الاشتراكات  
فرنسا، 2006-2008



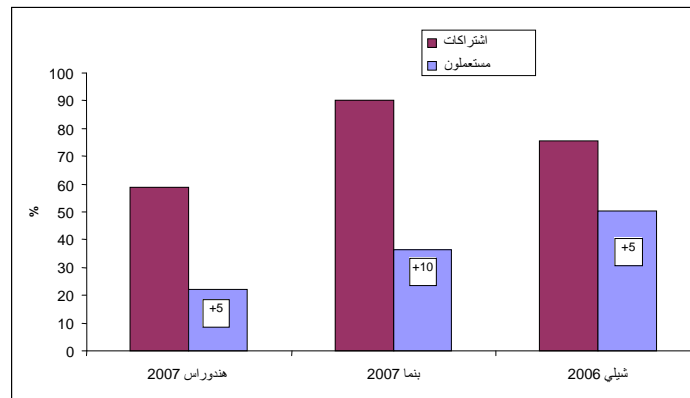
من يستعمل هذه الخطوط؟؟

- سوء تقدير عدد مستعملي الهواتف الثابتة
- عدم انعكاس الاستعمال الفردي
- عدم إمكانية تفصيل البيانات (بحسب التوزيع الجغرافي أو التوزيع بحسب الجنس أو الدخل، إلخ.)

## الإشتراكات في الخدمة الخلوية المتنقلة – (بيانات إدارية)

- من السهل جمعها وحسابها (من خلال تقارير المشغل)
- توفر تقديرات جيدة للنفاذ الشخصي إلى الخدمات الهاتفية
- مشاكل متعددة:
  - ◀ اختلاف تعريف التعبير "مشترك"
  - ◀ بطاقات SIM غير المستعملة: هل تُحسب أم لا
  - ◀ مشتركون عبر الحدود
- عدد الإشتراكات المتنقلة يفوق عدد السكان
- ليس من الممكن ربطها بغيرها من المتغيرات التصنيفية (السن، الجنس، الدخل، التعليم، العمالة، إلخ.)

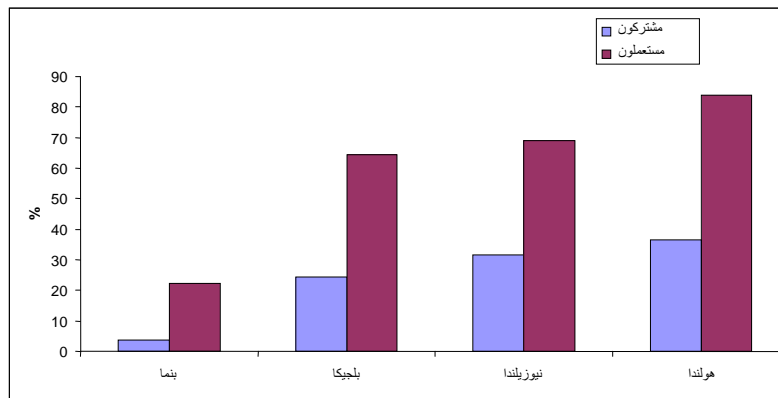
## الإشتراكات المتنقلة مقابل المستعملين



## المشركون في الإنترنت – بيانات إدارية

- حجم المشتركين في المنازل وفي الأعمال التجارية غير معروف
- من الصعب معرفة عدد مستعملي الإنترنت بسبب المراكز العامة للنفاذ إلى الإنترنت
- حجم استعمال الإنترنت المتنقلة عريضة النطاق غير معروف

## المشركون في شبكة الإنترنت مقابل المستعملين لها



## الهواتف الثابتة

(دراسة استقصائية بشأن استعمال تكنولوجيا المعلومات والاتصالات داخل الأسر)

- مؤشر: نسبة الأسر التي لديها هاتف ثابت فقط
- لا تتجاوز 100%
- تعطي إشارة إلى إمكانية نفاذ الأسر إلى الإنترنت (المراقبة، الخط الرقمي للمشارك)
- من الممكن ربطها بغيرها من المتغيرات التصنيفية (الدخل، منطقة حضرية - ريفية، حجم الأسرة، إلخ.)

## مستعملو الهواتف المتنقلة

(دراسة استقصائية بشأن استعمال تكنولوجيا المعلومات والاتصالات داخل الأسر)

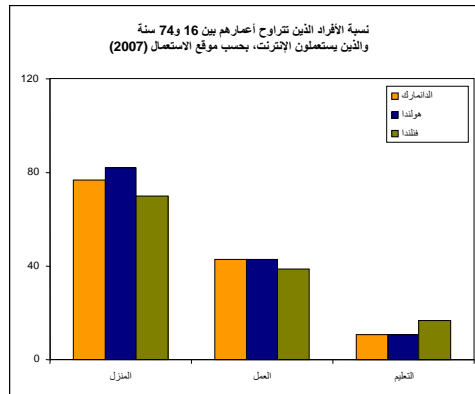
- مؤشرات: نسبة الأفراد الذين يستعملون الهاتف الخليوي المتنقل
- تعطي إشارة إلى الاستعمال الفعلي للهاتف الخليوي المتنقل
- مؤشرات إضافية لقياس استعمال شبكة الإنترنت عريضة النطاق الخلوية المتنقلة
- من الممكن ربطها بغيرها من المتغيرات التصنيفية (السن، الجنس، الدخل، التعليم، العمالة، إلخ.)

## مستعملو الإنترنت –

### (دراسة استقصائية بشأن استعمال تكنولوجيا المعلومات والاتصالات داخل الأسر)

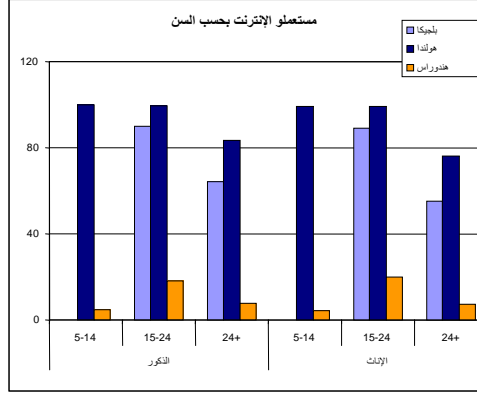
- مؤشر: نسبة الأفراد الذين استعملوا الإنترنت (من أي مكان) في الأشهر الاثني عشر الأخيرة
- توفر الحجم الفعلي لمستعملي الإنترنت في بلد ما
- من الممكن ربطها بغيرها من المتغيرات التصنيفية (السن، الجنس، التعليم، العمالة، الغرض من استعمال الإنترنت، منطقة حضرية-ريفية، التكنولوجيا المستعملة، إلخ).

## مستعملو الإنترنت بحسب الموقع





## مستعملو الإنترنت بحسب السن



## دراسات استقصائية بشأن استعمال تكنولوجيا المعلومات والاتصالات داخل الأسر

- تيسر البيانات عن مؤشرات النفاذ أمر جيد ولكن هناك حاجة إلى مزيد من البيانات بشأن خصائص المستعملين والغرض من الاستعمال، وما إلى ذلك
- توفر البيانات التي تم جمعها باستعمال الدراسات الاستقصائية بشأن استعمال الأسر لتكنولوجيا المعلومات والاتصالات معلومات لا يمكن الحصول عليها من خلال الإحصاءات المتعلقة بالمشترك
- البيانات المستقاة من الدراسات الاستقصائية بشأن استعمال الأسر لتكنولوجيا المعلومات والاتصالات تمكّن من إجراء دراسات تحليلية ومقارنات أكثر تفصيلاً – كما تساعد على صياغة سياسات هادفة

---

شكراً لكم.

لمزيد من المعلومات، يرجى الاتصال:

[magpantay@itu.int](mailto:magpantay@itu.int)

زوروا الموقع: [www.itu.int/ict](http://www.itu.int/ict)