



COMMISSION D'ÉTUDES 2

ORIGINE: BUREAU DES TELECOMMUNICATIONS

TITRE: RAPPORT DE LA COMMISSION D'ÉTUDES 2 À LA CMDT-98

1 Introduction

La Commission d'études 2 a été établie conformément à la Résolution 2 de la CMDT-94 (Buenos Aires, mars 1994) et a été chargée de l'étude de huit Questions dans le domaine des stratégies et des politiques de développement des télécommunications pour la période 1994-1998.

2 Réunions tenues par la Commission d'études 2

La Commission d'études 2 s'est réunie deux fois en séance plénière à Genève pendant la période d'études. La première réunion a été présidée par M. Carlos Killian (Argentine), assisté par le Vice-Président, M. Mohamed Ali Yusoff (Malaisie), et de M. Solomon Danasabe Matankari (Nigéria). La deuxième réunion s'est tenue sous la présidence de M. Mohamed Ali Yusoff (Malaisie), Vice-Président.

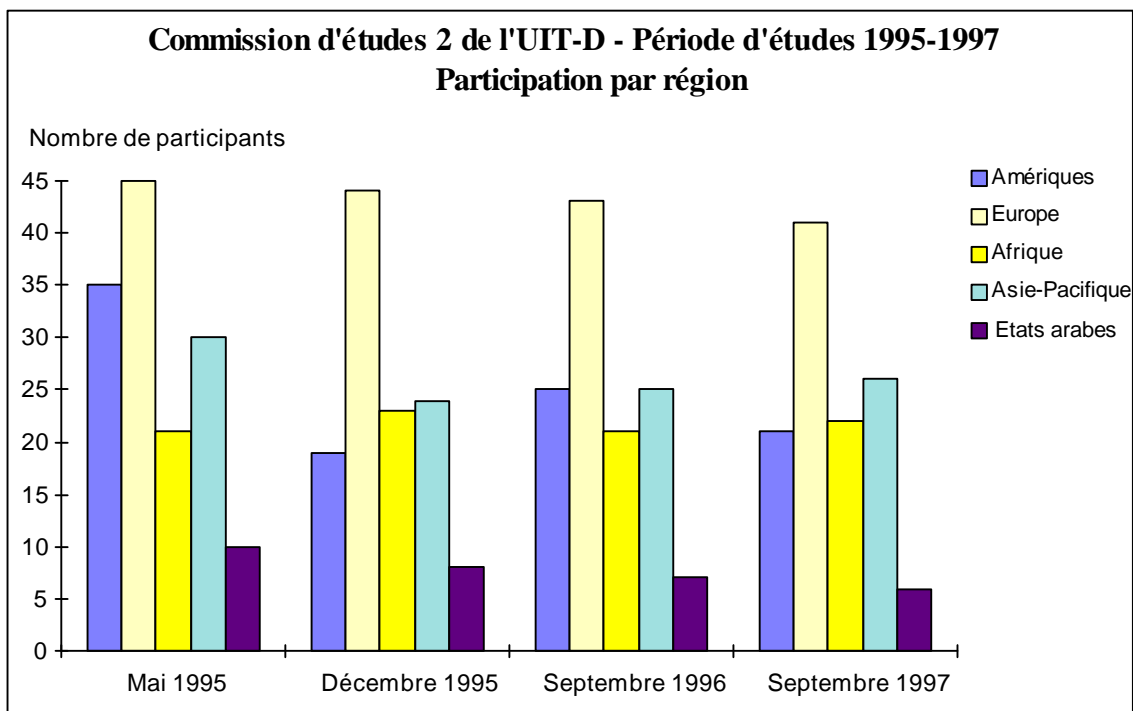
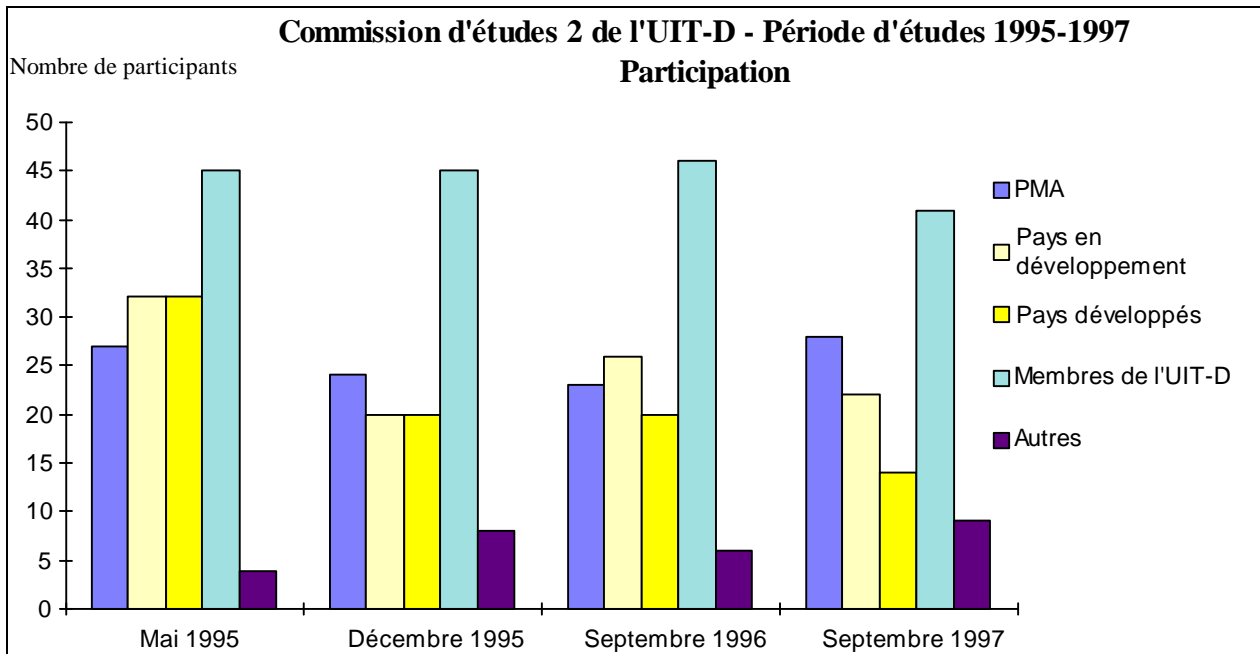
Plusieurs réunions des Groupes de travail et des Groupes de Rapporteurs se sont tenues pendant la période d'études. Les dates des réunions sont indiquées dans le Tableau 1.

TABLEAU 1

| Date des réunions | Type de réunion |
|-------------------------------|--|
| 1-11 mai 1995 | Plénière de la Commission d'études, Groupes de travail, Groupes de Rapporteurs |
| 4-7 décembre 1995 | Groupes de travail, Groupes de Rapporteurs |
| 16-19 septembre 1996 | Groupes de travail, Groupes de Rapporteurs |
| 29 septembre - 2 octobre 1997 | Plénière de la Commission d'études, Groupes de travail, Groupes de Rapporteurs |

On trouvera dans le Tableau 2 ci-après des renseignements statistiques concernant la participation aux réunions de la Commission d'études.

TABLEAU 2



3 Structure de la Commission d'études 2

Sept Questions sur les huit qui relèvent de la Commission d'études 2 ont été étudiées par deux Groupes de travail et sept Groupes de Rapporteurs, conformément au mandat de la Commission d'études 2, comme suit.

Groupe de travail A/2 - Développement de l'infrastructure - Est chargé d'étudier les Questions 1/2, 3/2, 4/2 et 8/2 et d'élaborer des projets de rapports et, le cas échéant, d'établir des projets de Recommandations et des lignes directrices.

Groupe de travail B/2 - Développement des télécommunications et des ressources humaines, soins de santé et environnement - Est chargé d'étudier les Questions 5/2, 6/2 et 7/2 et d'élaborer des projets de rapports et, le cas échéant, d'établir des projets de Recommandations, des lignes directrices et des manuels.

En outre, la Commission d'études 2 réunie en plénière a décidé de créer un Groupe spécial de Rapporteurs qui lui sera directement rattaché et qui sera chargé d'étudier la Question 2/2 - Elaboration de manuels.

4 Equipe de direction de la Commission d'études 2

| | |
|--|---|
| Président de la Commission d'études: | M. Carlos Killian (Argentine) (jusqu'en décembre 1995) |
| Vice-Présidents: | M. Mohamed Ali Yusoff (Malaisie) M. Solomon Danasabe Matankari (Nigéria) (jusqu'en décembre 1995) |
| Président du Groupe de travail A/2 - Développement de l'infrastructure: | M. Nabil Kisrawi (Syrie) |
| Vice-Présidents du Groupe de travail A/2: | M. Gomes Zita (Mozambique) M. Kozo Iwaso (Japon) |
| Président du Groupe de travail B/2 - Développement des télécommunications et des ressources humaines, soins de santé et environnement: | M. Peter Rendov (Bulgarie) |
| Vice-Président du Groupe de travail B/2: | M. David Mellor (Royaume-Uni) |
| Président du Groupe spécial de Rapporteurs: | M. Maurice Habib Ghazal (Liban) |
| Vice-Président du Groupe spécial de Rapporteurs: | M. Adama Konaté (Mali) |

TABLEAU 3

Liste des Rapporteurs de la Commission d'études 2

| Question | Titre | Rapporteurs |
|-----------------|---|--|
| Q.1/2 | Points intéressant particulièrement les pays en développement dans le cadre des travaux du Secteur des radiocommunications et du Secteur de la normalisation des télécommunications | M. Nabil Kisrawi (Syrie) assisté par M. John Mack (Etats-Unis) M. S. Towaij (Canada) Mme Kathryn Martin (Etats-Unis) M. Tedros Lemma (Etats-Unis) M. M. Sonesson (Suède) |
| Q.2/2 | Elaboration de Manuels à l'intention des pays en développement | M. Maurice Ghazal (Liban) M. Adama Konaté (Mali) |
| Q.3/2 | Planification, gestion, exploitation et maintenance des réseaux de télécommunication | M. Kozo Iwaso (Japon) |
| Q.4/2 | Communications dans les zones rurales et isolées | M. Bernard Ouedraogo (Burkina Faso) M. David Barr (Canada) |
| Q.5/2 | Développement et gestion des ressources humaines | M. Ruben Kustra (Argentine) assisté par M. Pierre Derome (Canada) M. Marcelin Montaigne (Haïti) Mme Diana Tyson (Etats-Unis) |
| Q.6/2 | Incidence des télécommunications sur les soins de santé et les autres services sociaux | M. An Phu Lam (Cambodge) (jusqu'en décembre 1995) M. David Wright (Inmarsat) |
| Q.7/2 | Contribution des télécommunications à la protection de l'environnement | M. Mohamed Nasih (Maldives) |
| Q.8/2 | Infrastructure du service public de radiodiffusion dans les pays en développement | M. Terry O'Leary (UER) assisté par M. Kenneth P. Davies (Canada) M. Om P. Khushu (Union de radiodiffusion pour l'Asie et le Pacifique) |

De nombreux participants à la Commission d'études 2 avaient fait office de Rapporteurs associés. Le nom de tous les Rapporteurs associés ne figure pas dans le présent rapport, mais nous tenons à rendre un hommage particulier à tous ceux qui ont contribué au succès des travaux de la Commission d'études 2.

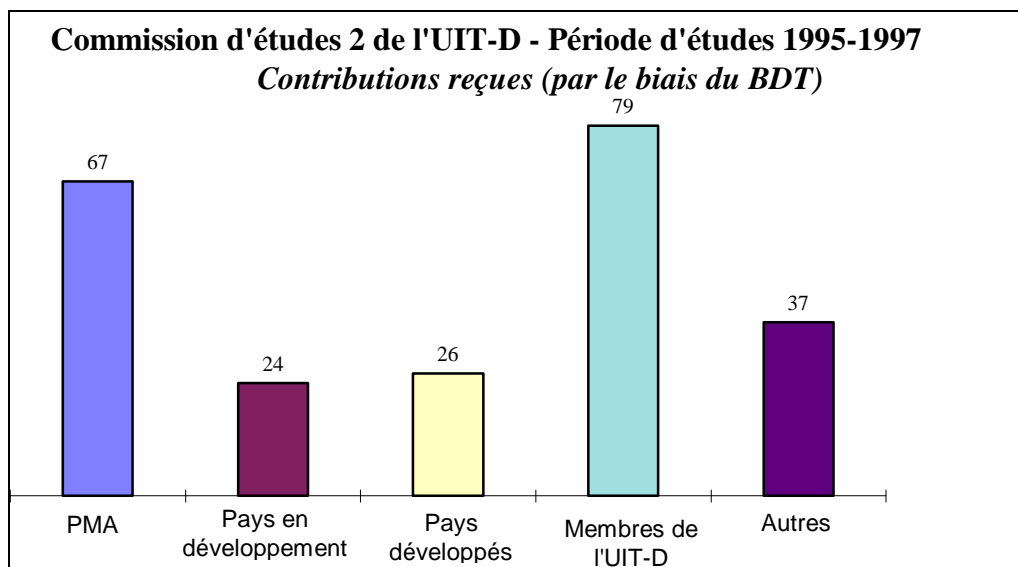
5 Organisation des travaux

Le Document 2/140(Rév.2) concernant la structure et les méthodes de travail a été approuvé à la première réunion de la Commission d'études 2. Ce document a été préparé par un comité de rédaction dirigé par M. A. Berrada (Maroc).

6 Résultats des travaux

Le Tableau 4 ci-après indique le nombre total de contributions reçues par le biais du BDT. De nombreuses autres contributions non énumérées ici ont également été envoyées directement aux Rapporteurs pour qu'ils les insèrent dans leurs Rapports finals.

TABLEAU 4



Cependant, étant donné que la nature des questions traitées par les Commissions d'études de l'UIT-D diffère de celle des questions qui sont étudiées par les Commissions d'études du Secteur des radiocommunications et du Secteur de la normalisation, un grand nombre de pays non membres de l'UIT ont eu la gentillesse d'apporter leur aide sous forme de contributions des plus utiles sur des questions telles que la télémédecine, l'environnement, la formation, etc. Ainsi, mises à part les contributions reçues des Membres du Secteur du développement de l'UIT, chaque Rapporteur s'est activement employé à obtenir des informations des sources non UIT susmentionnées. Bien que quatre années séparent les deux Conférences mondiales de développement des télécommunications, la période de travail effective des Commissions d'études n'a duré que deux ans et demi à cause d'un début tardif des travaux. Il est donc très important de commencer les travaux de la nouvelle période d'études aussitôt que possible après la Conférence de La Valette.

Les résultats des travaux de la Commission d'études 2 sont résumés dans le Tableau 5.

La Commission d'études 2 propose de poursuivre l'étude de toutes les questions pendant la période d'études 1998-2002 (anciennes questions modifiées et projets de nouvelles questions), les mandats étant définis selon les besoins des pays et compte tenu du nouveau cadre réglementaire. Le texte de ces Questions figure à l'Annexe 2.

TABLEAU 5

Etat d'avancement des Questions attribuées à la Commission d'étu

| Question | Recommandations | Rapport final | Etat d'avan |
|---|------------------------|---|---|
| Q.1/2 - Points intéressant particulièrement les pays en développement dans le cadre des travaux du Secteur des radiocommunications et du Secteur de la normalisation des télécommunications | Néant | Le Rapport final a été approuvé par la Commission d'études; il identifie les questions du ressort de l'UIT-R et de l'UIT-T qui intéressent particulièrement le Secteur du développement et énumère les Recommandations pertinentes ainsi que les manuels élaborés par les deux Secteurs (R et T) sur ces Questions. | L'étude doit être po Question révisée et t Questions ont été pr |
| Q.2/2 - Elaboration de Manuels à l'intention des pays en développement | Néant | | Trois Manuels étaie préparation. Le pren des aspects juridique et structurels de l'in système national de contrôle du spectre c radioélectriques, po publié, dès que les t rédaction seront ach deuxième et troisièm (nouvelles technolog services/faits nouve dans le domaine des rurales) sont encore et nécessitent un tra |

| Question | Recommandations | Rapport final | Etat d'avanc |
|--|---|--|--|
| Q.3/2 - Planification, gestion, exploitation et maintenance des réseaux de télécommunication | Néant | Le Rapport final a été approuvé par la Commission d'études; il identifie clairement les étapes à suivre pour harmoniser la gestion, l'exploitation et la maintenance des réseaux de télécommunication. | Quatre nouvelles Questions proposées. |
| Q.4/2 - Communications dans les zones rurales et isolées | Cinq Recommandations concernant les communications dans les zones rurales et isolées. | Le Rapport final a été approuvé par la Commission d'études. | Quatre nouvelles Questions proposées. |
| Q.5/2 - Développement et gestion des ressources humaines | Néant | Le Rapport final a été approuvé. | L'étude doit être pour une nouvelle Question à |
| Q.6/2 - Incidence des télécommunications sur les soins de santé et les autres services sociaux | Recommandation concernant l'incidence des télécommunications sur les soins de santé et les autres services sociaux. | Le Rapport final a été approuvé par la Commission d'études. | L'étude doit être pour une nouvelle Question à |
| Q.7/2 - Contribution des télécommunications à la protection de l'environnement | Recommandation concernant la contribution des télécommunications à la protection de l'environnement. | Le Rapport final a été approuvé par la Commission d'études. | L'étude doit être pour une nouvelle Question à |
| Q.8/2 - Infrastructure du service public de radiodiffusion dans les pays en développement | Néant | Le Rapport final a été approuvé par la Commission d'études. | L'étude doit être pour une nouvelle Question à |

