



UNION INTERNATIONALE DES TELECOMMUNICATIONS
Bureau de développement des télécommunications
Unité des données et statistiques des télécommunications

14 janvier 2003
Original: Anglais

3^{ème} Réunion sur les indicateurs des télécommunications/TIC mondiales
Genève, 15 - 17 janvier 2003

Document: WICT-23F

Source: George Sciadas
Statistics Canada

Titre: La fracture numérique sous surveillance (PowerPoint presentation)

PROBLÈMES SOCIO-ÉCONOMIQUES DE LA SOCIÉTÉ DE L'INFORMATION

La fracture numérique sous surveillance

George Sciadas

**Présentation préparée pour la réunion de l'UIT sur les
indicateurs des télécommunications/TIC mondiales,**

Genève

15-17 janvier 2003

1

La fracture numérique sous surveillance

**Liens entre TIC et développement continuent
de s'établir ...**

**Le niveau de développement à une incidence directe
sur le niveau de pauvreté ...**

**Les TIC représentent un instrument important,
mais ...**

La fracture numérique est le problème capital

2

La fracture numérique sous surveillance

La fracture numérique est un ensemble fait de nombreux problèmes

Elle appelle des comparaisons:

**entre les pays
à l'intérieur des pays**

**entre les entreprises
entre les populations**

**par secteur d'application
(GOL, santé, enseignement ...)**

**de matériels/logiciels
de compétences**

3

La fracture numérique

Grand intérêt au plan national et international pour des mesures internationales mais ...

- pas de cadre exhaustif**
- groupements utiles, mais ad hoc**
- portée restreinte, exclusivement sur la connectivité**

4

La fracture numérique sous surveillance

Objectifs du projet

- Quantifier la fracture numérique au plan international par pays
- En surveiller l'évolution dans le temps

Mandat

- accent mis sur les pays en développement
- pertinence des politiques
- portée élargie au-delà de la simple connectivité

5

La fracture numérique sous surveillance

Projet réalisé par **Orbicom**,
réseau parrainé par l'UNESCO de chaires de
communication dans de nombreux pays

Sponsors et organisations contributrices

Agence canadienne de développement international
(ACDI)

InfoDev, Banque mondiale

UNESCO (Secteur information et communications)

MIMOS (Malaisie)

UIT

UIS

...

6

La fracture numérique

Phase pilote (achevée)

Elaboration du cadre conceptuel et d'un modèle

Démonstration de l'application dans 9 pays

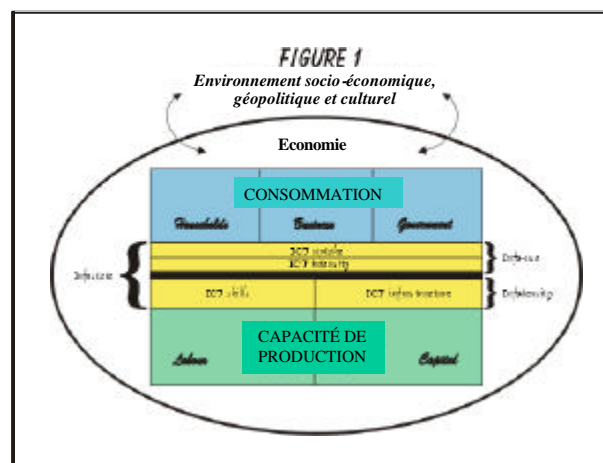
Phase II (jusqu'à fin 2003)

Application empirique à plus de 50 pays

Résultats devant être présentés au SMSI, décembre 2003

7

La fracture numérique sous surveillance



8

La fracture numérique sous surveillance

Proposition de nouvelle approche reposant sur des fondements conceptuels et théoriques forts

Info-état

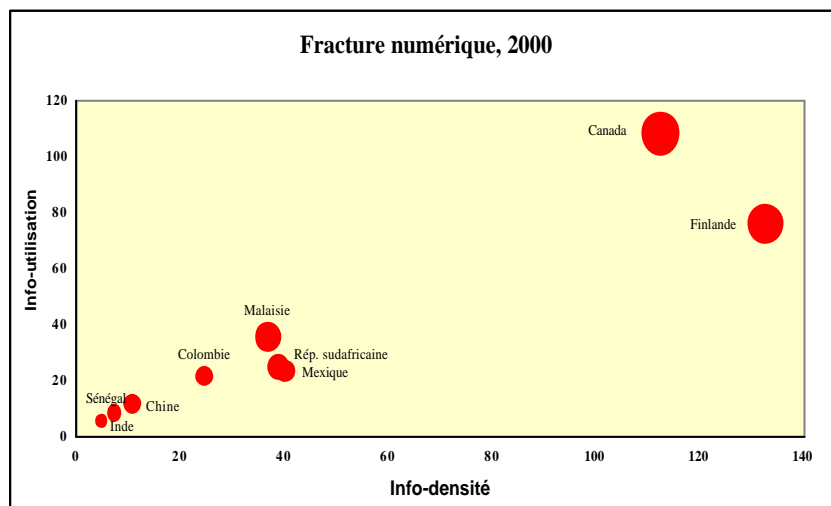
Info-densité (capacité de production)

Info-utilisation (consommation)

Fractures internes et autres éléments constitutifs peuvent être pris en compte (réseaux, compétences, indicateurs d'utilisation et d'intensité d'utilisation)

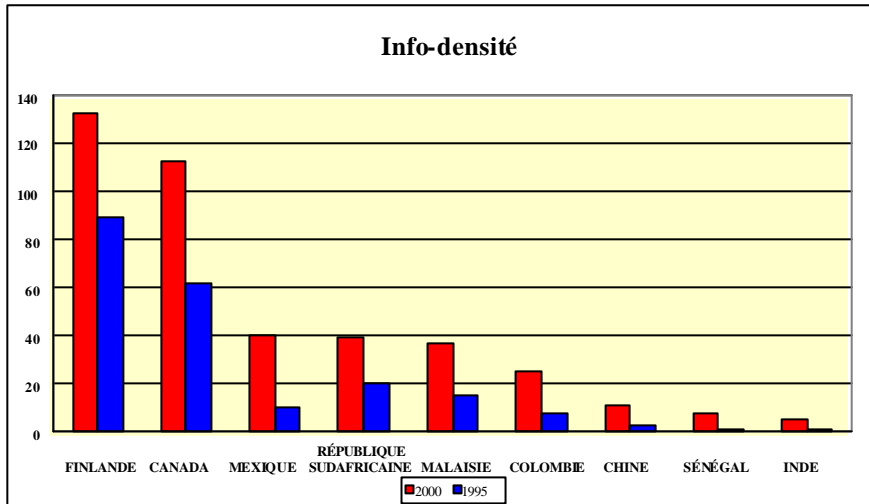
9

La fracture numérique sous surveillance



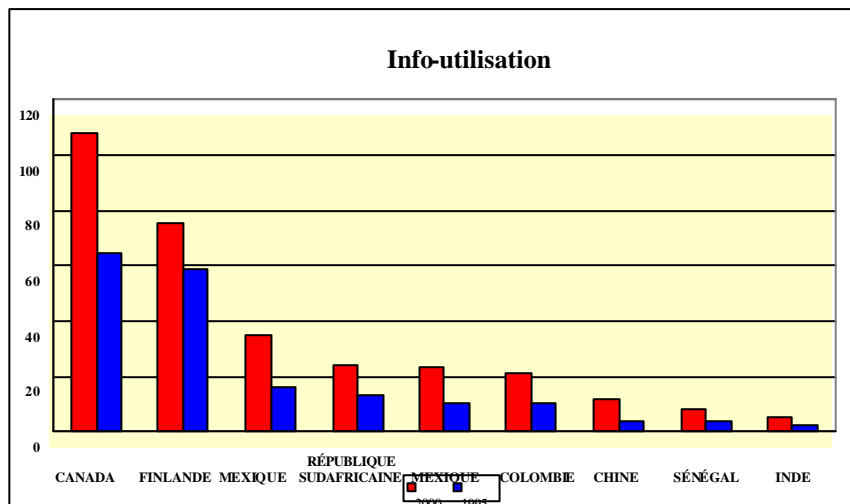
10

La fracture numérique sous surveillance



11

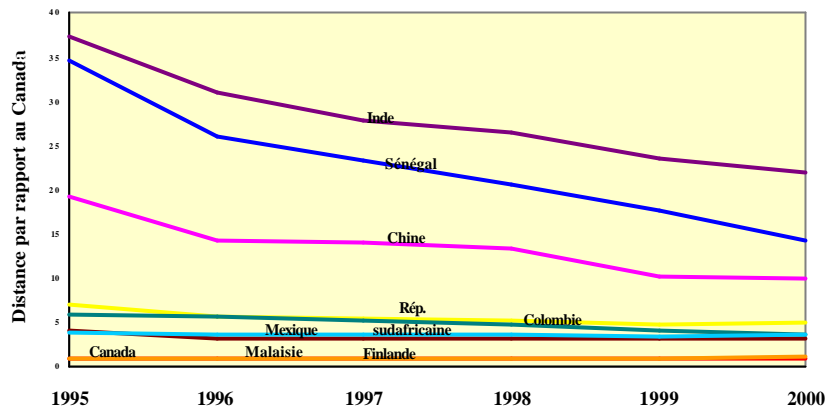
La fracture numérique sous surveillance



12

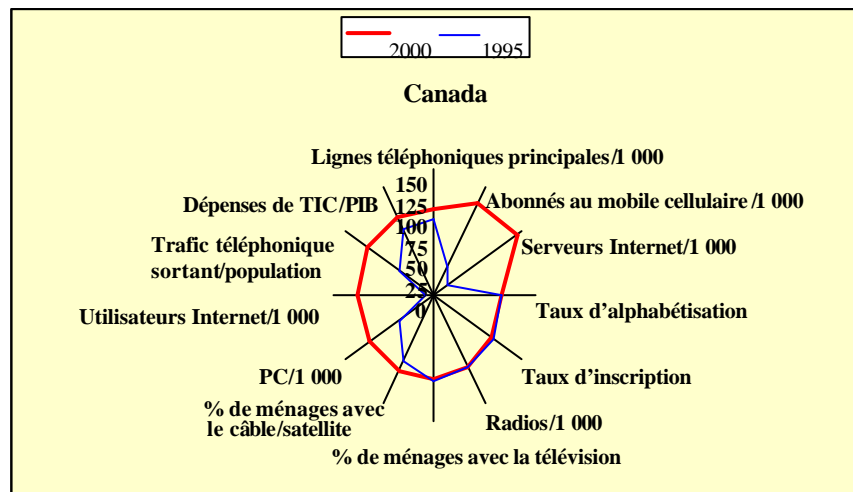
La fracture numérique sous surveillance

Evolution de la fracture numérique



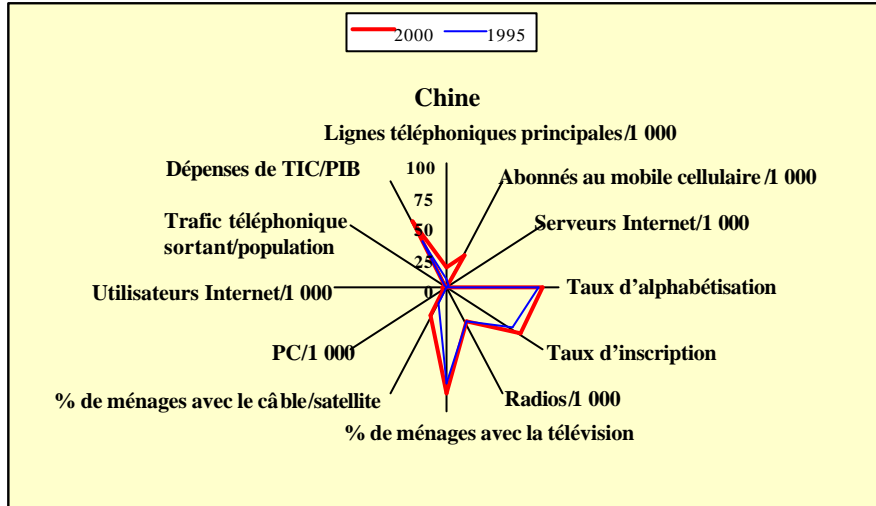
13

La fracture numérique sous surveillance



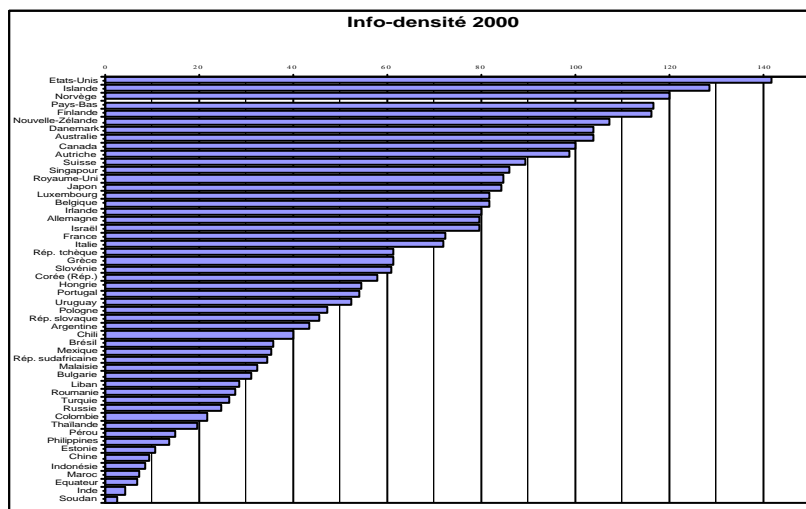
14

La fracture numérique sous surveillance



15

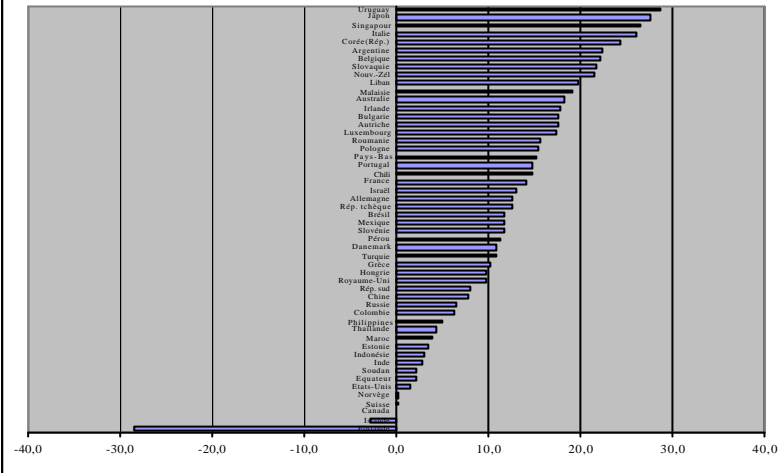
La fracture numérique sous surveillance



16

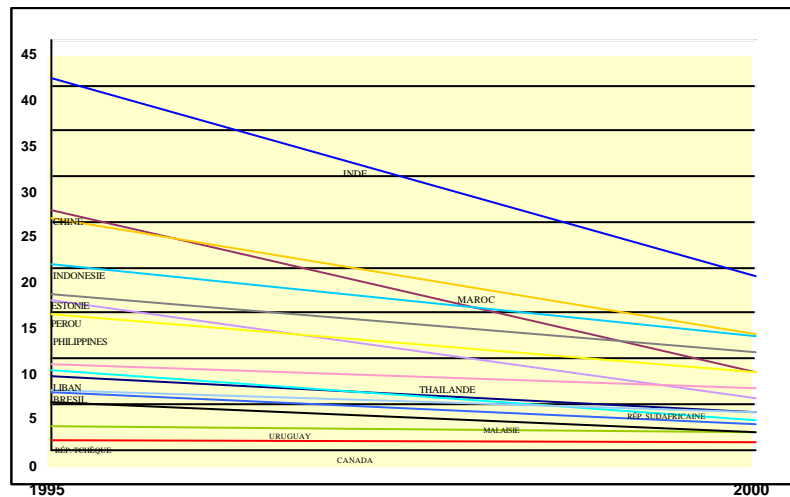
La fracture numérique sous surveillance

Evolution de la fracture numérique



19

La fracture numérique sous surveillance



20

La fracture numérique sous surveillance

- La fracture est profonde, sa réduction est très lente, il faudra des dizaines d'années
- Importantes lacunes en ce qui concerne les données, appels en faveur d'un effort international concerté, particulièrement dans le domaine des compétences

Rapport disponible à:
www.orbicom.uqam.ca,
(en projet)

21

La fracture numérique sous surveillance

Fracture numérique à l'intérieur des pays

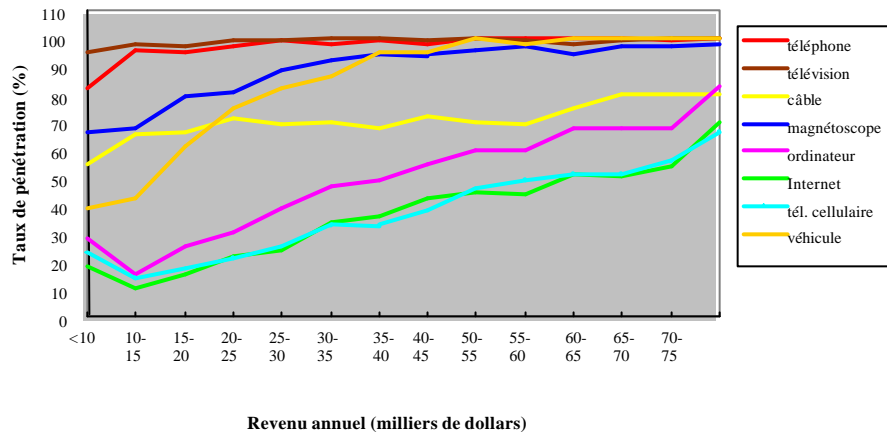
Une analyse minutieuse doit tenir compte explicitement:

- des différentes TIC (et du processus de convergence)
y compris des délais nécessaires à leur mise en oeuvre
- des différentes variables démarquant les groupes
d'intérêt (revenu, sexe, âge, urbain/rural ...)

22

La fracture numérique sous surveillance

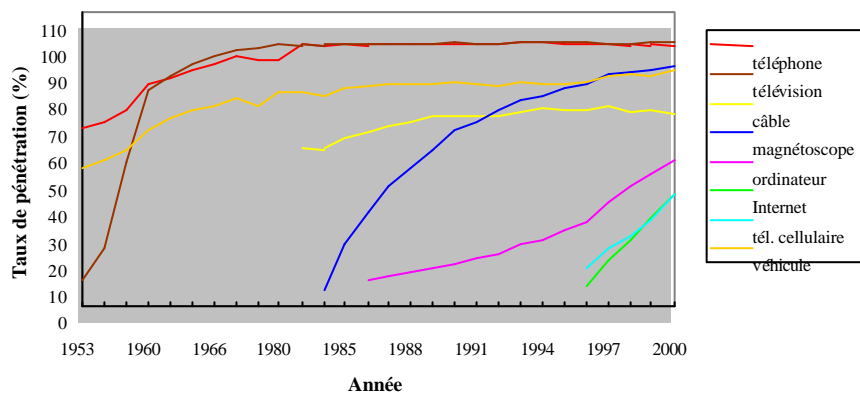
Pénétration dans les ménages, par revenu, Canada 2000



23

La fracture numérique sous surveillance

Pénétration en fonction du temps, Canada



24

La fracture numérique sous surveillance

Fractures au niveau de l'Internet, par revenu, 2000

	Utilisation régulière depuis le domicile					total
	quintiles de revenu					
	inférieur	2ème	3ème	4ème	supérieur	
Niveau d'enseignement						
Inférieur à enseignement secondaire	6,80	10,69	22,37	29,96	40,50	16,10
Enseignement secondaire	22,46	28,37	42,89	51,01	66,47	42,81
Diplôme universitaire +	42,92	47,40	56,61	63,72	78,89	65,07
Total	16,50	24,39	41,22	50,28	68,22	40,14
Type de famille						
Famille monoparentale, enfants <18	32,61	41,86	50,69	62,37	76,43	56,96
Famille monoparentale, pas d'enfant <18	16,20	19,38	35,14	45,79	62,97	37,77
Personne seule	8,92	15,93	33,71	24,98	44,63	18,99
Total	16,49	24,35	41,22	50,38	68,25	40,14
Emplacement géographique						
Urbain (CMA)	18,0	25,9	43,2	51,4	70,1	42,5
Rural (non CMA)	11,6	19,3	33,9	46,0	57,5	30,9
Total	16,5	24,3	41,2	50,4	68,2	40,1 ²⁵

La fracture numérique sous surveillance

Utilisation depuis n'importe quel emplacement

	quintiles de revenu					total
	inférieur	2ème	3ème	4ème	supérieur	
Niveau d'enseignement						
Inférieur à enseignement secondaire	10,9	15,4	32,5	39,7	50,1	22,5
Enseignement secondaire	32,2	40,9	56,7	63,9	80,1	55,4
Diplôme universitaire +	56,7	62,3	71,1	81,1	91,0	79,3
Total	23,9	34,5	54,4	63,6	80,9	51,5
Type de famille						
Famille monoparentale, enfants <18	48,0	59,3	67,0	76,6	87,4	71,4
Famille monoparentale, pas d'enfant <18	22,0	24,8	43,8	57,3	75,8	46,9
Personne seule	13,2	25,4	49,3	58,3	60,2	28,0
Total	23,9	34,5	54,4	63,7	80,9	51,5
Emplacement géographique						
Urbain (CMA)	25,9	36,4	56,2	64,4	82,7	54,0
Rural (non CMA)	17,6	28,4	47,7	60,8	70,5	41,8
Total	23,9	34,5	54,4	63,7	80,9	51,5 ²⁶

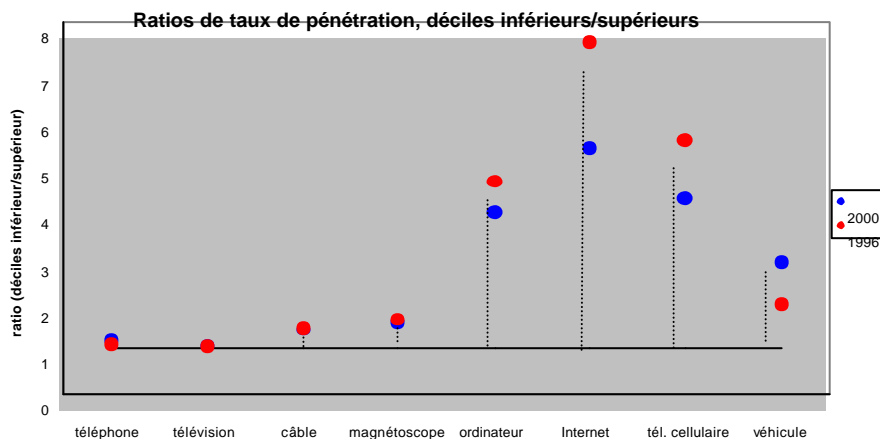
La fracture numérique sous surveillance

Différences des taux de pénétration, déciles inférieurs/supérieurs

	1982	1986	1990	1996	2000
			%		
téléphone	7,4	7,5	4,6	5,2	11,9
télévision	3,9	2,9	2,2	1,5	3,8
câble	-	-	-	24,6	23,2
magnéto	-	47,1	54,3	36,4	33,4
ordinateur	-	18,8	31,8	48,2	65,2
Internet	-	-	-	18,2	62,5
tél. cellulaire	-	-	-	24,8	55,9
véhicule	56,5	56,4	51,3	47,1	58,8

27

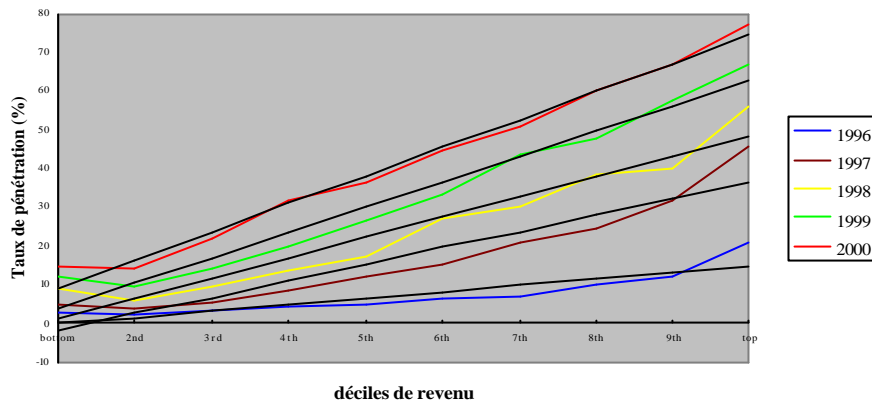
La fracture numérique sous surveillance



28

La fracture numérique sous surveillance

Evolution de la pénétration de l'Internet, par revenu



29

La fracture numérique sous surveillance

Evolution des différences des taux de pénétration de l'Internet

déciles	1997-1996	1998-1997	1999-1998	2000-1999	2000-1996	2000-1997
inférieur-supérieur	22,9	6,1	7,9	7,4	44,3	21,4
9ème-2ème	18,5	6,1	13,6	5,5	43,7	25,2
8ème-3ème	12,1	10,4	4,6	4,8	31,9	19,8
7ème-4ème	9,4	4,3	7,3	-4,1	16,9	7,5
6ème-5ème	1,3	7,0	-3,3	2,0	7,0	5,7
supérieur-9ème	5,1	1,9	-6,2	0,1	0,9	-4,2
supérieur-8ème	10,5	-4,3	2,1	-2,6	5,7	-4,8
9ème-8ème	5,4	-6,2	8,3	-2,7	4,8	-0,6
8ème-7ème	1,1	4,7	-4,6	5,3	6,5	5,4
6ème-4ème	4,8	6,7	-0,1	0,1	11,5	6,7
5ème-4ème	3,5	-0,3	3,2	-1,9	4,5	1,0
4ème-3ème	1,6	1,4	1,9	3,6	8,5	6,9
5 supérieurs-5 inférieurs	12,8	6,8	6,0	2,8	28,5	15,6

30

La fracture numérique sous surveillance

Evolution des différences des taux de pénétration de l'Internet (corrigées en fonction des revenus)

déciles	1997-1996	1998-1997	1999-1998	2000-1999	2000-1996	2000-1997
inférieur-supérieur	21,0	4,3	6,9	1,1	32,5	12,3
9ème-2ème	17,1	5,0	11,9	3,7	36,1	20,7
8ème-3ème	11,1	9,6	3,8	3,4	26,9	16,9
7ème-4ème	8,9	3,6	7,0	-4,7	14,6	6,0
6ème-5ème	1,1	6,6	-3,4	1,8	6,0	5,1
supérieur-9ème	4,4	1,1	-6,2	-1,6	-1,5	-6,7
supérieur-8ème	9,4	-5,2	1,9	-5,0	1,7	-8,3
9ème-8ème	4,9	-6,3	7,8	-3,1	3,4	-1,5
8ème-7ème	0,8	4,6	-4,7	4,9	5,0	4,7
6ème-4ème	4,4	6,1	-0,2	-0,1	9,9	5,7
5ème-4ème	3,4	-0,4	3,1	-2,1	3,9	0,6
4ème-3ème	1,5	1,3	1,8	3,1	7,2	6,2
5 supérieurs-5 inférieurs*	12,8	6,8	6	2,8	28,5	15,6

* non corrigé

31

La fracture numérique sous surveillance

Répartition des utilisateurs de l'Internet, par revenu

décile	1996	1997	1998	1999	2000
inférieur	3,8	2,9	3,6	3,6	3,5
2ème	3,3	2,3	2,4	2,9	3,3
3ème	4,4	3,3	3,8	4,2	5,1
4ème	6,0	4,9	5,5	6,0	7,4
5ème	6,5	7,1	7,0	8,1	9,7
6ème	8,3	8,7	10,9	10,0	10,5
7ème	9,7	11,9	12,2	13,2	12,1
8ème	13,4	14,1	15,6	14,4	14,2
9ème	16,3	18,4	16,2	17,3	15,9
supérieur	28,4	26,5	22,6	20,3	18,2
total	100,0	100,0	100,0	100,0	100,0

32

La fracture numérique sous surveillance

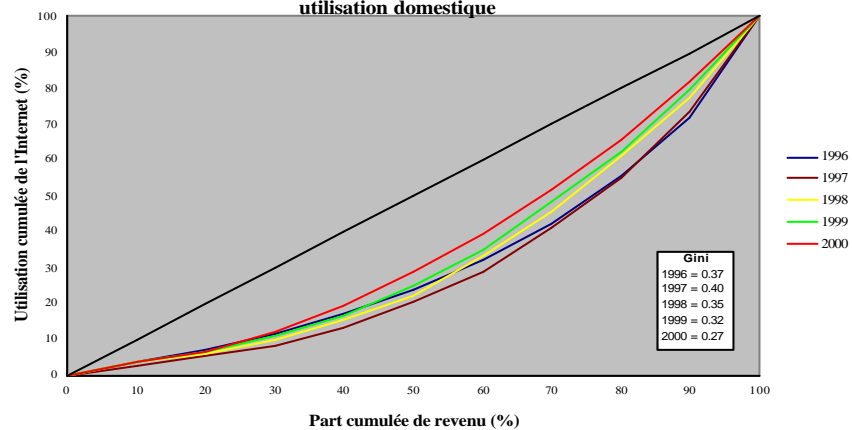
Nouveaux utilisateurs Internet, par revenu

	1996-1997	1997-1998	1998-1999	1999-2000	1996-2000
décile	%				
inférieur	2,2	5,2	3,8	2,9	3,4
2ème	1,5	2,6	4,3	4,7	3,3
3ème	2,5	5,0	5,2	8,4	5,3
4ème	4,1	7,0	7,4	12,2	7,7
5ème	7,5	6,9	11,0	15,1	10,3
6ème	8,9	16,0	7,6	12,3	11,0
7ème	13,5	13,1	16,0	8,3	12,6
8ème	14,6	19,2	10,9	13,7	14,4
9ème	20,1	11,2	20,2	11,2	15,8
supérieur	25,0	13,9	13,7	11,3	16,1
total	100,0	100,0	100,0	100,0	100,0

33

La fracture numérique sous surveillance

Evolution de la fracture relative dans l'Internet, utilisation domestique



34

La fracture numérique sous surveillance

Compte tenu de la nature relative de la fracture numérique
“c’est au niveau des détails que le bât blesse”

Dans l’ensemble, ces dernières années, elle s’est réduite
mais ...

- c’est grâce aux revenus des classes moyennes et moyennes-supérieures, et
- les disparités entre revenus élevés et faibles persistent

On peut se procurer l’étude à:
www.statcan.ca
(search for Connectedness)

35