

الاتحاد الدولي للاتصالات

معايير قياسية من أجل اتصالات أفضل



ITU-T
قطاع تقييس الاتصالات
دليل المبتدئين

الاتحاد الدولي للاتصالات



مارس 2005

الاتحاد الدولي للاتصالات

ITU-T

قطاع تقييس الاتصالات
دليل المبتدئين

مارس 2005

قطاع تقييس الاتصالات: المعايير العالمية
لتكنولوجيا المعلومات والاتصالات



إن الغرض من هذا الدليل هو مساعدة من لا يعرفون قطاع تقييس الاتصالات في الاتحاد الدولي للاتصالات على فهم أساليب عمله، والأهم من ذلك كيفية المشاركة في أنشطته.

وتتاح نسخة إلكترونية لهذه الوثيقة في الموقع التالي:

itu.int/ITU-T/news

ويمكن الحصول مجاناً على النسخ الإلكترونية لثلاث توصيات من توصيات قطاع تقييس الاتصالات باستجلاهما من المكتبة الإلكترونية للاتحاد الدولي للاتصالات، انظر: itu.int/publications/bookshop/how-to-buy.html#free

الطبعة الثانية

جدول المحتويات

1 المقدمة
1 ما هو قطاع تقييس الاتصالات؟
3 الكيانات الإدارية للاتحاد الدولي للاتصالات
5 الكيانات الإدارية لقطاع تقييس الاتصالات
6 نبذة عامة عن قطاع تقييس الاتصالات في الاتحاد
10 التعاون مع المنظمات الأخرى
13 كيف يعمل قطاع تقييس الاتصالات
13 قواعد القطاع وأمانته
17 لجان الدراسات (SG)
25 لجان الدراسات: الرؤساء والمقررون والمحرون الموافقة على التوصيات والموافقة على النصوص
27 غير المعيارية
31 وثائق الاجتماعات
31 اجتماعات لجان الدراسات وفرق العمل
35 اجتماعات أفرقة المقررين
36 تقديم المساهمات
37 طرائق العمل الإلكترونية
37 قوائم البريد الإلكتروني
38 المناطق غير الرسمية لبروتوكول نقل الملفات (FTP)
41 الانضمام إلى قطاع تقييس الاتصالات في الاتحاد
41 من هم الأعضاء؟
42 ما هي دواعي الانضمام؟
43 كيف يمكنني الانضمام؟

45	مرافق الاجتماعات
45	الاجتماعات في جنيف
49	الاجتماعات خارج جنيف
51	موضوعات أخرى
51	قواعد بيانات أخرى
		حقوق الملكية الفكرية - براءات الاختراع وحقوق
52	التأليف والنشر
53	موقع قطاع تقييس الاتصالات على شبكة الويب
55	عناوين مفيدة بقطاع تقييس الاتصالات
57	الحصول على مزيد من المعلومات
59	تفاصيل إضافية
		لجان دراسات قطاع تقييس الاتصالات وأنشطة لجان
59	الدراسات الرئيسية
61		التسجيل في خدمة تبادل معلومات الاتصالات (TIES)
		قوائم البريد الإلكتروني والنفاذ إلى المناطق غير الرسمية
62	لبروتوكول نقل الملفات (FTP)
62		النفاذ إلى الشبكة المحلية في قاعات الاجتماعات في جنيف
65	فهرس

المقدمة

ما هو قطاع تقييس الاتصالات؟

الاتحاد الدولي للاتصالات الذي يتخذ من جنيف، سويسرا، مقراً له هو وكالة متخصصة للأمم المتحدة تعنى بالاتصالات.

وينظم العمل الرئيسي للاتحاد الدولي للاتصالات في ثلاثة قطاعات هي:

- قطاع الاتصالات الراديوية (ITU-R)؛
- قطاع تنمية الاتصالات (ITU-D)؛
- قطاع تقييس الاتصالات (ITU-T).

يقوم قطاع الاتصالات الراديوية بتنسيق المسائل المتعلقة بخدمات الاتصالات الراديوية وإدارة طيف الترددات الراديوية والخدمات اللاسلكية.

ويركز قطاع تنمية الاتصالات على المساعدة التقنية التي يقدمها للبلدان النامية وبلدان التحول الاقتصادي من أجل تنمية شبكات وخدمات الاتصالات في هذه البلدان.

ويكفل قطاع تقييس الاتصالات، وهو موضوع هذا الدليل، وضع معايير في الوقت المناسب تتسم بالكفاءة والنوعية العالية وتغطي جميع مجالات الاتصالات على الصعيد العالمي، وتحديد التعريفات ومبادئ المحاسبة لخدمات الاتصالات الدولية.

الأمانة العامة للاتحاد الدولي للاتصالات

تدير الأمانة العامة الشؤون الإدارية والمالية لأنشطة الاتحاد، بما في ذلك تأمين خدمات المؤتمرات والخدمات الإعلامية، والتخطيط الاستراتيجي طويل المدى، والوظائف المؤسسية (الاتصالات والمشورة القانونية والمالية والموظفون والخدمات المشتركة). ويبين الشكل التالي هيكل الأمانة العامة للاتحاد.

لمزيد من المعلومات، انظر:

itu.int/aboutitu/overview/secretariat.html



الكيانات الإدارية للاتحاد الدولي للاتصالات

مؤتمر المندوبين المفوضين

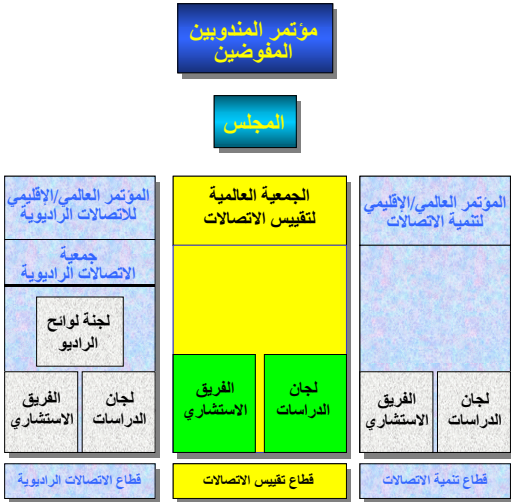
إن مؤتمر المندوبين المفوضين هو الهيئة العليا لوضع السياسات في الاتحاد الدولي للاتصالات. ويعقد المؤتمر كل أربع سنوات، ويضع السياسة العامة للاتحاد، ويعتمد خططاً خماسية استراتيجية ومالية وينتخب الفريق الرئيس لإدارة المنظمة. وبعبارة أخرى، يعتبر المؤتمر الحدث الرئيسي الذي تقرر فيه الدول الأعضاء في الاتحاد دور المنظمة في المستقبل.

مجلس الاتحاد الدولي للاتصالات

إن دور المجلس هو القيام، خلال الفترة الفاصلة بين مؤتمرات المندوبين المفوضين، بدراسة القضايا العامة لسياسات الاتصالات لضمان أن تستجيب أنشطة الاتحاد وسياساته واستراتيجياته بالكامل لبيئة الاتصالات الحالية التي تتسم بالدينامية والتغير السريع. ويعدّ المجلس أيضاً تقريراً عن تخطيط السياسات والتخطيط الاستراتيجي للاتحاد.

والمجلس مسؤول، بالإضافة إلى ذلك، عن ضمان حسن سير الأعمال اليومية للاتحاد وتنسيق برامج العمل والموافقة على الميزانية والرقابة على الشؤون المالية والنفقات.

ويوضح الشكل التالي هيكل الكيانات الإدارية للاتحاد، مع إبراز الكيانات الإدارية لقطاع تقييس الاتصالات التي تعرض في القسم التالي.



الكيانات الإدارية لقطاع تقييس الاتصالات

الجمعية العالمية لتقييس الاتصالات (WTSA)

تحدد الجمعية التوجه الشامل لقطاع تقييس الاتصالات وهيكله وتعد مرة كل أربع سنوات. وتحدد السياسة العامة للقطاع وتنشئ لجان الدراسات وتوافق على برنامج العمل المتوقع في فترة السنوات الأربع التالية. وتعيّن رؤساء ونواب رؤساء اللجان.

وتصدر عن الجمعية مجموعة من القرارات يمكن الرجوع إليها على العنوان التالي:

itu.int/ITU-T/wtsa/resolutions

الفريق الاستشاري لتقييس الاتصالات (TSAG)

يوفّر الفريق لقطاع تقييس الاتصالات المرونة في الفترات الفاصلة بين الجمعيات العالمية لتقييس الاتصالات ويستعرض الأولويات والبرامج والمسائل التشغيلية والمالية والاستراتيجيات للقطاع. ويتابع أيضاً تنفيذ برنامج العمل وينشئ لجان الدراسات لقطاع تقييس الاتصالات ويعيد هيكلتها ويزودها بالخطوط التوجيهية، ويقدم المشورة إلى مدير مكتب تقييس الاتصالات (TSB) ويصدر توصيات السلسلة A بشأن التنظيم وإجراءات العمل.

نبذة عامة عن قطاع تقييس الاتصالات في الاتحاد

يشير الرمز (ITU-T) إلى قطاع تقييس الاتصالات في الاتحاد الدولي للاتصالات. ويعتبر هذا القطاع بمثابة منبر يتيح للحكومات والقطاع الخاص تنسيق وضع المعايير لشبكات الاتصالات العالمية وخدماتها.

لمحة تاريخية

إن عمل الاتحاد في مجال التقييس عميق الجذور إذ بدأ في 1865 بإنشاء الاتحاد الدولي للبرق، ثم أصبح وكالة متخصصة للأمم المتحدة في 1947؛ ثم سُمي اللجنة الاستشارية الدولية للبرق والهاتف (CCITT) في 1956. وأطلق عليه اسم الاتحاد الدولي للاتصالات (ITU) في 1993.

رسالة القطاع

تتمثل رسالة القطاع في ضمان وضع معايير ذات نوعية عالية تتسم بالكفاءة وتصدر في الوقت الملائم وتشمل جميع مجالات الاتصالات على الصعيد العالمي، بالإضافة إلى وضع التعريفات ومبادئ المحاسبة لخدمات الاتصالات الدولية.

إنجازات القطاع

يوجد في مارس 2005 حوالي 3100 توصية سارية المفعول بشأن موضوعات شتى منها تعريف الخدمة، والتصميم المعماري للشبكات وأمنها، وأجهزة مودم للمراقبة الهاتفية، وأنظمة الإرسال البصري العاملة بمعدلات مرتفعة (Gbit/s)، وشبكات الجيل التالي (NGN) والقضايا المرتبطة ببروتوكول الإنترنت. إن سهولة الاتصال بالهاتف أو الحاسوب أو الفاكس عبر العالم هي نتيجة مباشرة لعمل قطاع تقييس الاتصالات (واللجنة الاستشارية الدولية للبرق والهاتف من قبله).

الأهداف والطموحات

يهدف قطاع تقييس الاتصالات إلى الاحتفاظ بمكانته المعترف بها باعتباره الهيئة العالمية الرائدة في مجال معايير الاتصالات. وإدراكاً منه للتغيرات المتسارعة في بيئة تكنولوجيا المعلومات والاتصالات، فقد عمد إلى تغيير إجراءاته وممارساته لكي يكفل استجابتها السريعة لمتطلبات صناعة الاتصالات. وحققت عملية الموافقة البديلة (AAP) التي استحدثت في 2000 نجاحاً باهراً حيث تتم الموافقة على أغلبية التوصيات الجديدة خلال ستة أسابيع من الانتهاء منها.

مجالات العمل الحالي

- يتناول قطاع تقييس الاتصالات الآن المعايير اللازمة في القرن الحادي والعشرين في مجالات مثل:
- شبكات الجيل التالي (NGN)؛
 - النفاذ العريض النطاق؛
 - الخدمات المتعددة الوسائط؛
 - اتصالات الطوارئ؛
 - قضايا بروتوكول الإنترنت؛
 - الربط بين شبكات الألياف البصرية؛
 - إدارة الشبكات؛
 - إدارة الإنترنت؛
 - مسائل الأمن في تكنولوجيا المعلومات والاتصالات؛
 - التقارب بين الخدمات الثابتة والمتنقلة.

منتجات القطاع

إن المنتجات الرئيسية لقطاع تقييس الاتصالات هي التوصيات المعيارية. وتنقسم هذه التوصيات إلى سلاسل من الموضوعات مثل السلسلة G "أنظمة الإرسال ووسائطه والأنظمة والشبكات الرقمية" والسلسلة H التي تتناول "الأنظمة السمعية المرئية والأنظمة متعددة الوسائط". ويمكن إدخال تعديلات على التوصيات بإضافات أو تصحيحات يمكن أن تتخذ شكل ملحقات أو تعديلات أو تصويبات، وهذا يتوقف على طبيعة التغييرات ومحتواها.

أما المنتجات غير المعيارية فتشمل تذييلات للتوصيات، وأدلة قطاع تقييس الاتصالات، والإرشادات الموجهة للمنفيين والملحقات.

ويرد تعريف كامل لهذه المنتجات في الفقرة 7.1 من التوصية A.1.

ويوجد كتالوج بالمنشورات وقائمة كاملة بتوصيات قطاع تقييس الاتصالات على العنوان التالي:

itu.int/ITU-T/publications

وثمة منتج آخر للقطاع وهو النشرة التشغيلية التي تصدر كل أسبوعين وتحتوي على أحدث المعلومات التفصيلية المطلوبة للحفاظ على التوصيل البيئي العالمي لشبكات الاتصالات العالمية. وتحتوي بوجه خاص على معلومات عن خطط الترقيم والتسيير سواء على المستوى الوطني أو الدولي.

التعاون مع المنظمات الأخرى

يتعاون قطاع تقييس الاتصالات مع كثير من المنظمات الأخرى مثل منظمات وضع المعايير الدولية كالمنظمة الدولية للتوحيد القياسي (ISO) وفريق مهام هندسة الإنترنت. وثمة تعاون فعّال مع منظمات أخرى لوضع المعايير ومحافل واتحادات أخرى. ويرد في التوصية A.4 للقطاع تعريف لإجراءات الاتصال مع المحافل والاتحادات.

تتناول التوصية A.5 الأوضاع التي يود القطاع فيها أن يضمّن توصياته إشارات إلى وثائق صادرة عن محافل أو اتحادات أو منظمات أخرى لوضع المعايير.

تتناول التوصية A.6 التعاون وتبادل المعلومات بين قطاع تقييس الاتصالات والمنظمات الوطنية والإقليمية لوضع المعايير.

وتتاح قائمة المنظمات المؤهلة وفقاً للتوصيات A.4 و A.5 و A.6 لقطاع تقييس الاتصالات على:

itu.int/ITU-T/tsb-director/sdo/qualified.html

وقد أبرم قطاع تقييس الاتصالات مذكرة تفاهم (MoU) مع المنظمات التالية:

- اللجنة الكهروتقنية الدولية (IEC) والمنظمة الدولية للتوحيد القياسي (ISO) واللجنة الاقتصادية لأوروبا للأمم المتحدة (UNECE)، وذلك فيما يتعلق بالتقييس في مجال الأعمال التجارية الإلكترونية
- المعهد الأوروبي لمعايير الاتصالات (ETSI)

كيف يعمل قطاع تقييس الاتصالات

قواعد القطاع وأمانته

يعمل قطاع تقييس الاتصالات وأمانته وفقاً للقواعد والأدوات المحددة في القرارات التي تعتمدها الجمعية العالمية لتقييس الاتصالات، وفي سلسلة التوصيات A التي يعتمدها الفريق الاستشاري لتقييس الاتصالات. وتحتوي هذه التوصيات على تفاصيل إضافية عن أساليب العمل، وأنشطة التعاون، والجوانب التنظيمية، ومسؤوليات وصلاحيات لجان الدراسات، وإجراءات الموافقة، وسياسة المنشورات وما إلى ذلك.

ويعمّل القطاع بواسطة أعضائه في المقام الأول (انظر القسم المعنون "الانضمام إلى قطاع تقييس الاتصالات في الاتحاد"). وثمة وسيلة إضافية للتمويل وهي المساهمات الطوعية. وتستخدم المساهمات الطوعية لتمويل مشروعات معينة أو أفرقة متخصصة أو مبادرات جديدة أخرى.

مكتب تقييس الاتصالات (TSB)

مكتب تقييس الاتصالات هو أمانة قطاع تقييس الاتصالات، ويرأسه مدير منتخب.

ومدير المكتب مسؤول عن التحديث المنتظم لبرنامج عمل القطاع الذي توافق عليه الجمعية العالمية لتقييس الاتصالات، بالتشاور مع رؤساء لجان دراسات تقييس الاتصالات والفريق الاستشاري لتقييس الاتصالات.

ويعدّ مدير المكتب أيضاً تقارير عن أنشطة القطاع للعرض على الجمعيات العالمية لتقييس الاتصالات، بالإضافة إلى تقرير سنوي عن أنشطة القطاع يقدّم إلى المجلس. وعلاوة على ذلك يتولى المدير إدارة توزيع الموارد المالية والبشرية للاتحاد، وهو مسؤول عن إعداد تقديرات الميزانية القائمة على التكاليف والتي تشمل عمل القطاع، وتدرج في الميزانية الإجمالية للاتحاد. ويشارك المدير بصفة استشارية في أعمال الجمعية العالمية لتقييس الاتصالات ولجان الدراسات لتقييس الاتصالات.

ويتألف المكتب من دائرتين: دائرة الإدارة والدعم وتحرير النصوص والترويج (ASEP)، ودائرة الدراسات والاستراتيجية والتعاون (SSCD)، ويرأسها نائب مدير المكتب.

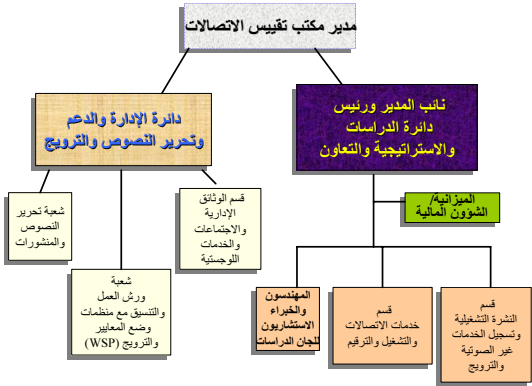
وتقدم شعبة تحرير النصوص والمنشورات (EP)، في إطار الدائرة ASEP خدمات التحرير والنشر للتوصيات والأدلة وغيرها من المنشورات الصادرة عن القطاع. وهذه الدائرة مسؤولة أيضاً عن تقديم البرمجيات التي قد تشكل جزءاً من بعض التوصيات. وفي إطار هذه الدائرة يقدم قسم وحدة الوثائق الإدارية والاجتماعات والخدمات اللوجستية (ADML)، الدعم الإداري الذي يشمل: توزيع الوثائق، والجوانب اللوجستية للاجتماعات، والمعالجة الإلكترونية للوثائق، والحفاظ على قواعد البيانات وغير ذلك من الخدمات القائمة على شبكة الويب والمقدمة للأعضاء.

وتشمل هذه الدائرة أيضاً شعبة ورش العمل والتنسيق مع منظمات وضع المعايير والترويج (WSP). وتتناول هذه الشعبة تنظيم ورش العمل سواء في جنيف أو خارجها. ومن بين المهام الأخرى لهذه الشعبة رصد التطور التكنولوجي بهدف تزويد لجان الدراسات بالمعلومات عن التكنولوجيات الجديدة البازغة الملائمة للتقييس في المستقبل. وتعنى هذه الشعبة أيضاً بالترويج لقطاع تقييس الاتصالات، من خلال التوعية بمنجزات القطاع والانفتاح على الصناعة والمحافل ومنظمات وضع المعايير الأخرى والوسائط الإعلامية. وتصدر هذه الشعبة أيضاً النشرة **e-Flash** وهي نشرة إلكترونية منتظمة ترمي إلى تقديم آخر المعلومات المتاحة عن بعض أنشطة قطاع تقييس الاتصالات بالاتحاد. وتحتوي على بعض اللقطات السريعة لأنشطة القطاع والربط بينها وبين الأحداث المرتقبة وغير ذلك من المعلومات المفيدة. وللحصول على هذه النشرة بصورة منتظمة، يرجى الاشتراك عن طريق توجيه رسالة إلكترونية إلى: ITU-T_e-flash@itu.int، مع إضافة كلمة SUBSCRIBE في حقل الموضوع (والدليل الحالي هو أحد الأمثلة على الأعمال التي تضطلع بها هذه الشعبة).

أما دائرة الدراسات والاستراتيجية والتعاون (SSCD) فهي تقدم الدعم فيما يخص أعمال الأمانة التي تتطلبها اجتماعات لجان الدراسات، وتتولى تنظيم وتنسيق هذه الاجتماعات، وتعين خبيراً استشارياً ومساعداً للمهام الإدارية لكل منها، بما في ذلك معالجة المساهمات وإسداء المشورة بشأن تنفيذ عملية الموافقة على التوصيات الصادرة عن القطاع.

وبالإضافة إلى أنشطة الميزانية/الشؤون المالية التي تضطلع بها الدائرة، يوجد بها قسم النشرة التشغيلية وتسجيل الخدمات غير الصوتية (OBRN)، الذي يتولى إصدار النشرة التشغيلية كل أسبوعين. ويوجد في إطار هذه الدائرة أيضاً قسم خدمات الاتصالات والتشغيل والترقيم (TSON) الذي يؤدي وظيفة تسجيل خدمات القيمة المضافة مثل الرقم العالمي للنداء الدولي المجاني (UIFN) والرقم العالمي للخدمة الدولية بسعر مميز (UIPRN) والرقم العالمي للخدمة الدولية متقاسمة التكاليف (ISCN).

ويبين الشكل التالي الهيكل التنظيمي لمكتب تقييس الاتصالات.



لجان الدراسات (SG)

تنهض لجان الدراسات بالعمل التقني لقطاع تقييس الاتصالات وتتولى وضع التوصيات وغيرها من المنشورات. وتضم هذه اللجان خبراء في الاتصالات من مختلف أنحاء العالم. ويوجد حالياً 13 لجنة دراسات، ويقدم عرض موجز لموضوعاتها في نهاية هذا الدليل في القسم المعنون "تفاصيل إضافية".

ويلتقي أعضاء لجان الدراسات وفرق العمل وفقاً لجدول زمني يصدره مكتب تقييس الاتصالات.

ويعلن عن كل اجتماع في رسالة جماعية صادرة عن المكتب تحتوي أيضاً على المواعيد النهائية لتقديم المساهمات، وأماكن الاجتماعات، ومشاريع جداول الأعمال، وغير ذلك من المعلومات العملية.

وتستخدم الرسائل المعممة الصادرة عن المكتب لإبلاغ الأعضاء بمجموعة كبيرة من الأحداث الهامة:

اعتزام الموافقة على توصيات وفقاً لعملية الموافقة التقليدية (TAP)، والموافقة في اجتماع إحدى لجان الدراسات على مسائل جديدة أو مراجعة، والموافقة على توصيات وفقاً لعملية الموافقة البديلة (AAP)، وشطب توصيات ومسائل، والإعلان عن ورش عمل أو أحداث أخرى، وتطبيق القواعد، والجدول الزمني لاجتماعات لجان الدراسات، والاستبيانات وغيرها من الإعلانات الإدارية.

وبينما ترقيم الرسائل الجماعية داخل كل لجنة دراسات، يلاحظ أن الرسائل المعممة ترقيم على مستوى قطاع تقييس الاتصالات كله. ويمكن استجلاب الرسائل المعممة والرسائل الجماعية من موقع قطاع تقييس الاتصالات على شبكة الويب.

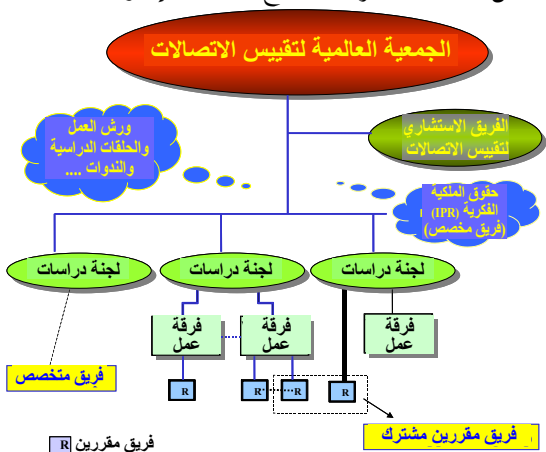
ويجتمع فريق من الخبراء يسمى الفريق الاستشاري لتقييس الاتصالات (TSAG) بصورة منتظمة لاستعراض الأولويات والبرامج والعمليات والمسائل المالية والاستراتيجيات الخاصة بالقطاع. وتنعقد اجتماعات هذا الفريق الاستشاري بين اجتماعات الجمعية العالمية لتقييس الاتصالات.

وترد مسؤوليات واختصاصات لجان الدراسات في القرار 2 الصادر عن الجمعية العالمية لتقييس الاتصالات التي تنعقد كل أربع سنوات لتعتمد أساليب وإجراءات العمل لإدارة أنشطة القطاع. ويمكن أن تحال موضوعات معينة تدرج في اختصاص الجمعية العالمية إلى الفريق الاستشاري. وتسمى دورة السنوات الأربع بين اجتماعين للجمعية العالمية لتقييس الاتصالات فترة الدراسة.

يرجى الاطلاع أيضاً على العنوان التالي:

itu.int/ITU-T/studygroups

ويبين الشكل التالي هيكل لجان الدراسات التابعة لقطاع تقييس الاتصالات، وعلاقتها مع الكيانات الإدارية.



لجان الدراسات الرئيسية

تضطلع لجنة الدراسات الرئيسية بالمسؤولية عن تنسيق عمل قطاع تقييس الاتصالات بشأن موضوعات مشتركة بين عدد من لجان الدراسات. وهناك أمثلة على ذلك تشمل إدارة الاتصالات، ونوعية الخدمة، والتكنولوجيا البصرية وما إلى ذلك. ولجنة الدراسات الرئيسية هي عادة اللجنة التي تركز في المقام الأول على موضوع بعينه ذي طابع مشترك بين عدد من اللجان. فلجنة الدراسات 4 مثلاً هي اللجنة الرئيسية لدراسات شبكة إدارة الاتصالات (TMN)، حيث إن هذا هو أحد الأنشطة الرئيسية للجنة الدراسات هذه. وتوجد

قائمة بأنشطة لجان الدراسات الرئيسية على الموقع:
itu.int/ITU-T/studygroups/lead.html وفي القسم المعنون
"تفاصيل إضافية" في نهاية هذا الدليل.

برنامج العمل

يتاح برنامج العمل لكل لجنة من لجان الدراسات على الصفحة الخاصة باللجنة المعنية في شبكة الويب. وتوفّر هذه الصفحة معلومات عن العمل الجاري بشأن مشاريع توصيات جديدة وغير ذلك من النصوص المعيارية بما في ذلك الجداول الزمنية المتوقعة ومؤشرات لآخر مشاريع النصوص.

وتوجد قاعدة بيانات لبرنامج العمل على:

itu.int/itudoc/ITU-T/workprog

فرق العمل (WP)

يمكن للجان الدراسات أن تنظم أعمالها في عدد من فرق العمل للمساعدة في تنظيم سير العمل. وفرقة العمل هي الوحدة التنظيمية الأولى في إطار لجنة الدراسات. وتنسق عدداً من مسائل الدراسة المتعلقة بموضوع اللجنة، فمثلاً فرقة عمل "وتشفير الوسائط" في لجنة الدراسات 16 (أي فرقة العمل 3/16)، مسؤولة عن جميع مسائل الدراسات المتعلقة بتشفير إشارات الكلام والإشارات السمعية والفيديوية التي نستخدمها كل يوم لنداءات الإنترنت والأقراص الفيديوية الرقمية وما إلى ذلك.

أفرقة المقررين

يعرف فريق الخبراء الذي يتناول مسألة معينة باسم فريق المقرر (انظر أدناه). ويرأس اجتماعات هذه الأفرقة المقرر المعني بالموضوع قيد الدراسة. ويقوم أعضاء الفريق بدراسة نص المسألة على هدي إرشادات لجنة الدراسات. وبناء على ذلك يحددون التوصيات المطلوبة ويضعون نصوصها مع مراعاة جميع المساهمات ذات الصلة وبالتشاور مع الأطراف المعنية الأخرى في قطاع تقييس الاتصالات. وأثناء اجتماع فرقة العمل أو لجنة الدراسات الرئيسية، يجتمع الخبراء عادة لإنجاز مزيد من العمل، ولكن يجوز لهم أيضاً الاجتماع بمعزل عن فرقة العمل أو لجنة الدراسات الرئيسية، وفي إطار غير رسمي إذا اقتضى الأمر ذلك. ولكن لا بد أولاً من أن توافق لجنة الدراسات الرئيسية، وبالتشاور مع مكتب تقييس الاتصالات، على عقد هذه الاجتماعات المستقلة.

ويتيح مكتب تقييس الاتصالات وسائل العمل الإلكترونية لكل فريق من أفرقة المقررين، مثل قوائم توزيع البريد الإلكتروني والمساحات غير الرسمية التي تتيح للفريق استخدام بروتوكول نقل الملفات. ويقرر فريق المقرر ذاته كيفية استخدام هذه الوسائل.

المسائل

إن المسألة هي الوحدة الأساسية لكل مشروع في إطار قطاع تقييس الاتصالات. ويحدد مجال دراسة المشروع نص المسألة الذي تعتمده الجمعية العالمية لتقييس الاتصالات (انظر القسم المعنون "الكيانات الإدارية في قطاع تقييس الاتصالات") أو لجنة الدراسات ذاتها. ولكي يتسنى إقرار مسألة جديدة يتعين أن يلتزم عدد من الأعضاء بدعم العمل الذي ينبغي إنجازه.

وتتناول المسائل دراسات تقنية في مجال معين من مجالات تقييس الاتصالات، وهي تستند إلى المساهمات المقدمة. ويجوز أن يصل عدد المسائل التي تتناولها إحدى لجان الدراسات إلى 30 مسألة.

وعادة ما تنتهي مسألة ما عندما يُستكمل العمل المقرر في إطارها أو إذا عدّلت المهمة على ضوء التطورات التي قد تعزى إلى عوامل تقنية أو لدواعي السوق أو متطلبات الشبكة أو الخدمة. ويمكن الاطلاع على نص كل مسألة من المسائل المسندة إلى لجنة دراسات على صفحتها في شبكة الويب. ويشار إلى كل مسألة برقم، ويضاف إلى هذا الرقم رقم لجنة الدراسات للتوصل إلى رمز مرجعي وحيد لها، ومثال ذلك الرمز Q.1/13 الذي يشير إلى المسألة 1 في لجنة الدراسات 13.

المشروعات الخاصة

يركز المشروع الخاص على موضوع تقني أوسع مدى مما تركز عليه المسألة. وهو يرمي إلى تنسيق الدراسات ذات الصلة في الاتحاد برمته من أجل تحاشي الازدواج ولضمان أداء العمل المطلوب كله. ويمكن أن تتضمن المشروعات الخاصة أعمالاً تنفذ في منظمات أخرى لوضع المعايير. ويدير عدد من لجان الدراسات بالقطاع مشروعات خاصة مثل لجنة الدراسات 13 التي تتناول مشروع شبكات الجيل التالي (NGN) 2004. وتهدف هذه اللجنة إلى وضع خطوط توجيهية ومعايير لإقامة شبكات الجيل التالي القائمة على مفاهيم البنية التحتية العالمية للمعلومات (GII). ويمكن الاطلاع على قائمة بالمشروعات الخاصة في: itu.int/ITU-T/special-projects

الأفرقة المتخصصة

إن الأفرقة المتخصصة أداة استحدثها قطاع تقييس الاتصالات لتوفير بيئة عمل إضافية لوضع المعايير على وجه السرعة في مجالات معينة. ويحدد الإجراء الوارد في التوصية ITU-T A.7 كيف يمكن إنشاء كيان لا يندرج تماماً في هيئة محددة (يسمى "فريق متخصص" وفقاً للمصطلح الشائع في قطاع تقييس الاتصالات) للعمل مع لجنة دراسات كهيئة رئيسية بينما يحتفظ في الوقت نفسه بدرجة عالية من الاستقلالية لا سيما فيما يتعلق بأساليب عمله ونوعية منتجاته وعضويته وتمويله وإدارته.

وتنتج الأفرقة المتخصصة نصوصاً في مجالات محددة في إطار قصير الأجل؛ ويمكن أن تظل هذه النصوص قائمة بذاتها كنتاج للفريق المتخصص (مثل المواصفات التقنية أو التقارير التقنية) وقد تحال إلى لجان الدراسات لكي تدرج في عداد المنتجات التقليدية للقطاع (مثل التوصيات والملاحق).

ويمكن أن تنبثق الأفرقة المتخصصة من القطاع ذاته أو من هيئة خارجية.

لجان الدراسات: الرؤساء والمقررون والمحرون

رؤساء ونواب رؤساء لجان الدراسات

تقوم الجمعية العالمية لتقييس الاتصالات بتعيين رئيس لجنة الدراسات، ومدة ولايته أربع سنوات. ويتمثل دور الرئيس ونواب الرئيس في ضمان تسيير أعمال اللجنة بطريقة تتسم بالسلاسة والكفاءة.

رؤساء فرق العمل

تعين لجنة الدراسات رؤساء فرق العمل على أساس خبرتهم وصلاحياتهم لأداء المهام المنوطة بهم، وما إلى ذلك. ويتمثل دورهم في إدارة الأعمال المتصلة بالمسائل المختلفة التي يعهد بها إلى فرقة العمل. وفي بعض الأحيان يكون نواب رؤساء لجان الدراسات هم أيضاً رؤساء فرق العمل.

مجموعة إدارة لجنة الدراسات

تتألف مجموعة إدارة لجنة الدراسات من رئيس ونائب رئيس لجنة الدراسات، ورؤساء (وأحياناً نواب رؤساء أيضاً) فرق العمل والخبير الاستشاري لمكتب تقييس الاتصالات الملحق بلجنة الدراسات. ويتمثل دور هذه المجموعة في تخطيط الاجتماعات وتنسيقها وضمان إدارتها بطريقة سلسة والمساعدة في تحقيق الأهداف المحددة.

المقررون

يقترح رئيس لجنة الدراسات تعيين المقرر. ويستند الاختيار إلى المعرفة بالموضوع والخبرة في إدارة الاجتماعات. ويخصص مقرر لكل مسألة من مسائل الدراسات، يعاونه مقرر مساعد أو مقررون مساعدون. وتتمثل مسؤولية المقرر في ضمان إحراز تقدم في العمل المنوط بالخبراء فيما يتعلق بالمسألة قيد الدراسة، وقيادة المناقشات عبر البريد الإلكتروني، وتنسيق التقدم في العمل، وحفز الأعمال الخاصة بإعداد نصوص التوصيات.

المحررون

عندما يتوصل فريق المقرر إلى قرار بشأن التوصيات الملائمة التي يتعين إنتاجها في ختام أعماله، يجوز له تعيين محرر (محررين) حسب الاقتضاء للإشراف على إعداد النص.

ويتمثل دور المحرر في استيفاء مشروع التوصية وتحديثه بحيث يتماشى مع آخر ما اتفق عليه الفريق.

الموافقة على التوصيات والموافقة على النصوص غير المعيارية

جميع التوصيات الجديدة أو المراجعة، مع ملحقاتها وتعديلاتها وتصويباتها، هي نصوص معيارية. ويتعين من ثم أن توافق عليها رسمياً لجنة الدراسات التي أنتجتها. ويوجد طريقتان للموافقة عليها، ويعتمد ذلك على طبيعة المحتوى:

عملية الموافقة التقليدية (TAP)

تستخدم هذه العملية للتوصيات التي يعتبر أن لها آثاراً تنظيمية أو متعلقة بالسياسة العامة وأنها ذات أهمية فائقة للدول الأعضاء. وتتطلب عملية الموافقة التقليدية موافقة خلال اجتماع لجنة الدراسات مع إعلان مسبق عنها في اجتماع سابق للجنة الدراسات أو فرقة العمل. ويتم الإعلان عنها من خلال رسالة معممة قبل اجتماع الموافقة. ويرد تعريف العملية في القرار رقم 1. وكانت هذه هي عملية الموافقة الوحيدة قبل الجمعية العالمية لتقييس الاتصالات لعام 2000، ولكنها لا تُستخدم الآن إلا في عدد صغير من التوصيات. وتتراوح المهل اللازمة للموافقة التقليدية بين ستة وتسعة أشهر.

عملية الموافقة البديلة (AAP)

هي عملية جديدة وافقت عليها الجمعية العالمية لتقييس الاتصالات لعام 2000 وهي حالياً عملية الموافقة العادية المتبعة لمعظم التوصيات التقنية. وترد التفاصيل الكاملة للعملية في التوصية A.8. وتقرر لجنة الدراسات أي إجراء تستخدم، عملية الموافقة التقليدية أم عملية الموافقة البديلة، قبل الموافقة.

وبمجرد اعتبار نص مشروع التوصية مكتملاً وفقاً لعملية الموافقة البديلة، يمكن تقديمه في اجتماع لجنة الدراسات أو إحدى فرق العمل للحصول على قبولها. ويعتبر قبول لجنة الدراسات إيذاناً ببداية عملية الموافقة. ويوضع النص في صيغته النهائية على موقع الويب لقطاع تقييس الاتصالات. ويعلن بدء عملية الموافقة البديلة. ويمكن إرسال التعليقات في غضون فترة أربعة أسابيع. وإذا لم ترد أي تعليقات، فإن ذلك يعني أنه قد تم الموافقة على التوصية من قبل رئيس لجنة الدراسات بالتشاور مع مكتب تقييس الاتصالات. وتصف التوصية A.8 الإجراءات الواجب اعتمادها في حال ورود بعض التعليقات وكيف يمكن للجنة الدراسات تناولها.

والياً تتم الموافقة، باستخدام عملية الموافقة البديلة، على أكثر من 95 في المائة من التوصيات الجديدة أو المراجعة خلال ستة أسابيع من اجتماع لجنة الدراسات الذي يعلن فيه "قبول" التوصية.

الموافقة على النصوص غير المعيارية

لا تحتاج النصوص غير المعيارية (أي التذييلات والكتيبات وأدلة المنفذين والإضافات التي تنتجها لجنة الدراسات) إلى اتباع إجراءات الموافقة الرسمية التي تستخدم للتوصيات. وتكفي موافقة لجنة الدراسات.



وثائق الاجتماعات

اجتماعات لجان الدراسات

وفرق العمل

المساهمات في عمل لجان الدراسات

- **المساهمات العادية:** هي المساهمات المقدمة قبل الاجتماع بمدة لا تقل عن شهرين. وتعرف أيضاً بالمساهمات البيضاء بسبب أن النسخة الورقية لهذه الوثائق تُنشر في ورق أبيض، بينما وثائق الاجتماعات الأخرى لها أغلفة ملونة. وتتاح هذه الوثائق على موقع الويب بمجرد وصولها إلى مكتب تقييس الاتصالات، وعند طلبها توزع النسخ الورقية على الأعضاء بالبريد العادي. ونظراً لتوافرها قبل تاريخ الاجتماع بوقت كاف، لا تتاح النسخ الورقية خلال الاجتماع، ولهذا تذكّر أن تحضر نسخة معك.

- **المساهمات المتأخرة:** هي المساهمات التي لم تقدم قبل مهلة الشهرين المحددة، ولكن يجب أن تقدم قبل الاجتماع بمدة لا تقل عن سبعة أيام عمل. ويطلب من الأعضاء ألا يقدموها في اللحظة الأخيرة حتى يتاح للمشاركين الوقت الكافي لاستعراض المقترحات قبل الاجتماع. وهذه المساهمات تعدّ هذه أكثر المساهمات شيوعاً؛ وهي تتاح

على موقع الويب، ولكن يمكن طلب نسخ ورقية عند التسجيل للاجتماع. ويفضل النفاذ الإلكتروني لأسباب اقتصادية وإيكولوجية.

الوثائق الأخرى

- الوثائق المؤقتة (TD): هذه هي مجموعة الوثائق الرئيسية الأخرى التي تدرس خلال اجتماعات لجان الدراسات أو فرق العمل. ولا تقدّم الوثائق المؤقتة إلاّ من شخص معيّن، مثل عضو في مجموعة إدارة لجنة الدراسات، مقرر، محرر، وما إلى ذلك. وفي حالة الشك، يرجى الاتصال بمكتب تقييس الاتصالات.

وتشمل هذه الوثائق ما يلي:

- تقارير اجتماعات مرحلية للمقرر؛
- النسخ الأخيرة المتفق عليها لمشاريع نصوص التوصيات المقدمة من المقرر أو المحرر؛
- مدخلات من لجان دراسات أخرى أو منظمات أخرى لوضع المعايير، وتعرف ببيانات الاتصال؛
- تقارير من أفرقة مخصصة صدرت خلال الاجتماع، وما إلى ذلك؛
- وثائق يصدرها مكتب تقييس الاتصالات.

ويوجد عادة ثلاث مجموعات مستقلة من الوثائق المؤقتة:

- وثائق تدرسها الجلسة العامة للجنة الدراسات مثل الوثائق المقدمة للموافقة (الوثائق المعروفة عامة بوثائق TD xx (PLEN) أو TD xx/PL)؛
- وثائق تدرسها فقط فرقة عمل واحدة والمسائل ذات الصلة (مثل الوثائق TD xx (WP y/zz))؛
- وثائق عامة ينظر فيها بحسب المسألة وتدرسها أكثر من فرقة عمل (مثل الوثائق TD xx (GEN)).

ومع ذلك، يلاحظ أن تنظيم الوثائق المؤقتة يمكن أن يختلف من لجنة دراسات إلى أخرى.

- **التقارير:** هي النتائج الرسمية لاجتماعات لجان الدراسات أو فرق العمل وما قد يتخللها من اجتماعات مرحلية للمقررين، وهي تتضمن الاستنتاجات الرئيسية للاجتماعات، مثل المقررات الصادرة بشأن التقدم المحرز في التوصيات، والموافقة على الاجتماعات المرحلية وبيانات الاتصال، وما إلى ذلك. وتتاح التقارير بعد اختتام الاجتماع وتشكل السجل الرسمي للاجتماع.

ترقيم الوثائق

يجري ترقيم المساهمات العادية والمتأخرة والتقارير بالتتابع على مدى فترة الدراسة. والفترة الحالية هي 2005-2008.

الحصول على الوثائق (اجتماعات لجان الدراسات وفرق العمل)

تتاح وثائق اجتماعات قطاع تقييس الاتصالات لأعضاء القطاع فقط.

أصبحت اجتماعات القطاع في أكثر الأحيان اجتماعات بلا أوراق، ويمكنك استجلاب وثائق الاجتماع إلكترونياً. وجميع اجتماعات لجان الدراسات وفرق العمل، ما لم ينص على خلاف ذلك (في حالة انعقادها خارج جنيف مثلاً)، تتمتع بإمكانية النفاذ إلى الإنترنت بلا قيود، وبالتالي ليست هناك حاجة لحمل أكداًس من الأوراق. ومع ذلك فإن بوسعك عند التسجيل لاجتماع أن تطلب نسخاً ورقية من وثائق الاجتماع.

وبالنسبة إلى النفاذ الإلكتروني، يمكن الحصول على جميع الوثائق ذات الصلة عبر صفحة الويب للجنة الدراسات المعنية، ولكن تحتاج إلى أن يكون لك حساب في "خدمة تبادل معلومات الاتصالات" (TIES) مع إدراج اسم المستعمل وكلمة السر. وتمنح حسابات هذه الخدمة لممثلي الدول الأعضاء في الاتحاد، وأعضاء قطاع تقييس الاتصالات والمنتسبين. وترد التفاصيل الخاصة بالتسجيل في هذه الخدمة في القسم المعنون "تفاصيل إضافية".

وتتاح حالياً جميع وثائق اجتماعات لجان الدراسات أو فرق العمل عبر موقع الويب للاتحاد الدولي للاتصالات. اذهب إلى صفحة الاستقبال للجنة الدراسات التي تهمك وستجد القسم المعنون "الوثائق حسب الاجتماع" (Documents by meeting). وهنا ستجد كل ما تحتاجه. ويوجد مزيد من المعلومات في قسم "طرائق العمل الإلكترونية" في هذا الدليل.

اجتماعات أفرقة المقررين

لا تنطبق بصورة عامة القواعد التي تنطبق على وثائق اجتماعات لجان الدراسات أو فرق العمل عندما يجتمع فريق المقرر بشكل مستقل عن فرقة العمل/لجنة الدراسات الرئيسية. وفي هذه الحالة، يمكن لكل فريق مقرر أن يحدد القواعد الخاصة به لتناول المساهمات ووثائق الاجتماعات الأخرى. ويسعى معظم أفرقة المقررين إلى أن تكون الاجتماعات التي تعقدتها "خالية من الأوراق" قدر الإمكان. وتعتمد طريقة التعميم الإلكتروني للوثائق على التسهيلات المتاحة.

وإذا أردت أن تشارك في أعمال أحد أفرقة المقررين، عليك أن تتشاور مع المقرر عن كيفية معالجة وثائق هذا الفريق. وتوجد المعلومات الخاصة بالاتصال بالمقرر المعني على صفحة الويب للجنة الدراسات المعنية.

الحصول على الوثائق (اجتماعات أفرقة المقررين)

تختلف إجراءات الحصول على الوثائق من فريق إلى آخر من أفرقة المقررين، ولهذا فأفضل طريقة إذا لم تكن متأكدًا هي الاتصال بالمقرر.

ويستخدم معظم أفرقة المقررين، المناطق غير الرسمية لبروتوكول نقل الملفات (FTP) لنشر وثائقها على الويب، وإذا كانت هذه هي حالة فريق المقرر الذي يهملك، تحتاج أيضاً إلى التسجيل للحصول على هذه الخدمة. وترد تفاصيل عن كيفية القيام بذلك في قسم "تفاصيل إضافية" من هذا الدليل.

تقديم المساهمات

يمكن لأي عضو في قطاع تقييس الاتصالات أن يقدم مساهمات عادية أو متأخرة، وتكون الوسائل الإلكترونية هي الطريقة العادية والمفضلة. ويمكن القيام بذلك بواسطة:

- بريد إلكتروني إلى tsbedh@itu.int؛
- صندوق مراسلات بروتوكول نقل الملفات (يتطلب حساباً مع خدمة تبادل معلومات الاتصالات (TIES))؛
- نظام تقديم المساهمات من خلال شبكة الويب، عبر صفحة الويب للجنة الدراسات المعنية.

توجد تفاصيل كاملة في الموقع التالي:

itu.int/ITU-T/edh/faqs-docsub

توجد نماذج لجميع أنواع الوثائق على صفحة الويب للجنة الدراسات المعنية.

ونظام معالجة النصوص المطبق عموماً في قطاع تقييس الاتصالات هو Microsoft Word. ويرد مزيد من الخطوط التوجيهية بشأن نسق الوثائق وما إلى ذلك على الموقع المشار إليه أعلاه.

طرائق العمل الإلكترونية

تواصل كل لجنة دراسات أعمالها إلكترونياً فيما بين الاجتماعات. ويتم هذا أساساً باستخدام قوائم البريد الإلكتروني ومحافل النقاش والمناطق غير الرسمية لبروتوكول نقل الملفات (FTP) التي تتولى إدارتها شعبة المعالجة الإلكترونية للوثائق بمكتب تقييس الاتصالات.

قوائم البريد الإلكتروني

إن قوائم البريد الإلكتروني هي قوائم أوتوماتية يمكن للخبراء المهتمين الاشتراك فيها. ويوفر مكتب تقييس الاتصالات الخدمة الأتوماتية للبريد الإلكتروني بناء على طلب لجنة الدراسات المعنية، فيما يتعلق عادة بكل فرقة عمل أو كل مسألة. ويمكن للخبراء أن يحددوا مجالات اهتمامهم باستخدام موقع الاتحاد الدولي للاتصالات على شبكة الويب. وتتاح محفوظات جميع المناقشات التي تجري من خلال قوائم البريد الإلكتروني على موقع قطاع تقييس الاتصالات على شبكة الويب.

وللنفاذ إلى هذه القوائم، عليك أن تذهب إلى صفحة المعالجة الإلكترونية للوثائق "EDH". اضغط على بند "هيكل المنطقة غير الرسمية لبروتوكول نقل الملفات للجنة الدراسات (#) وقوائم البريد الإلكتروني ذات الصلة. وتبين الصفحة التالية هيكل المناطق غير الرسمية لبروتوكول نقل الملفات للجنة الدراسات وقوائم البريد الإلكتروني ذات الصلة. وتحت عنوان "م محفوظات قوائم البريد الإلكتروني" (E-mail mailing lists archives (BBS)) ترد قائمة بالقوائم التي وضعت في

المحفوظات. وعند الضغط على قائمة محددة للبريد الإلكتروني تدخل إلى صفحة الويب في المحفوظات الخاصة بها. ومطلوب حساب للخدمة تبادل معلومات الاتصالات (TIES) إذا أردت النفاذ إلى محفوظات قائمة البريد.

المناطق غير الرسمية لبروتوكول نقل الملفات (FTP)

يتاح لخبراء لجنة الدراسات استخدام المناطق غير الرسمية لبروتوكول نقل الملفات حسب الرغبة. ويمكن إنشاء مجلدات للموضوعات والاجتماعات المختلفة، وما إلى ذلك.

النفاذ

إن النفاذ إلى قوائم البريد الإلكتروني والمناطق غير الرسمية لبروتوكول نقل الملفات (FTP) يقتصر على مستعملي خدمة تبادل معلومات الاتصالات المسجلين ما لم تطلب لجنة الدراسات نفاذاً عاماً. ويمكن توفير النفاذ العام مثلاً لإتاحة تقاسم المعلومات الواردة في المناطق غير الرسمية لبروتوكول نقل الملفات مع منظمات أخرى لوضع المعايير.

ويرد في القسم المعنون "تفاصيل إضافية" من هذا الدليل معلومات عن التسجيل في خدمة تبادل معلومات الاتصالات (TIES) والنفاذ إلى المناطق غير الرسمية لبروتوكول نقل الملفات.

النفاذ القائم على شبكة الويب

تتاح الآن جميع وثائق الاجتماعات الأخيرة والمقبلة للجان الدراسات أو فرق العمل عبر موقع الويب للاتحاد الدولي

للاتصالات. اذهب إلى صفحة الاستقبال للجنة الدراسات المعنية وستجد قسماً بعنوان "الوثائق حسب الاجتماع" (Documents by meeting) وهو يشمل وثائق "آخر اجتماع" (Last meeting) و"الاجتماع التالي" (Next meeting). وتشمل مجموعة وثائق كل اجتماع "رسالة جماعية" أو دعوة، وجميع المساهمات العادية (البيضاء) والمتأخرة وجميع الوثائق المؤقتة. وتوفر صفحة الويب تسهيلات من أجل:

- الاستجلاب الكلي لجميع الوثائق؛

- استجلاب كل وثيقة على حدة؛

- الاستجلاب الكلي لمجموعة مختارة من الوثائق.

وفي كل حالة، يمكن استجلاب الوثائق في ملف مضغوط "zip" لتخفيض مدة استجلاب الوثائق.

ويوفر موقع الويب أيضاً أداة بحث قوية تسمح بالنفوذ السهل إلى الوثائق الرئيسية المطلوب الحصول عليها، فمثلاً يمكنك البحث بحسب فرقة العمل أو المسألة أو المصدر أو كلمة دليلة، وما إلى ذلك.

ويقوم فريق خدمات المعلومات في الاتحاد بإجراء تحسينات في هذا المجال على نحو متواصل.

ويجري تطوير تسهيلات لتوفير مرفق متزامن بحيث يمكنك بسهولة رؤية صفحات الويب للاجتماع على حاسوبك المحمول بما في ذلك جميع الوثائق الأخيرة.

النفاز القائم على بروتوكول نقل الملفات

بالنسبة لمن يفضلون استخدام النفاز القائم على بروتوكول نقل الملفات، يستمر إتاحة هذا النفاز عبر المنطقة غير الرسمية لبروتوكول نقل الملفات بالنسبة إلى المساهمات المتأخرة والوثائق المؤقتة.

مزيد من المعلومات

للحصول على مزيد من المعلومات عن الأدوات التي يتيحها مكتب تقييس الاتصالات بشأن طرائق العمل الإلكترونية في الاتحاد، بالإضافة إلى الأسئلة المتواترة "FAQ"، يمكن الاطلاع على الموقع التالي: itu.int/ITU-T/edh

الانضمام إلى قطاع تقييس الاتصالات في الاتحاد

لكي تتمكن من المشاركة الفعّالة في عمل قطاع تقييس الاتصالات مستقبلاً، انضم إلينا لكي تساعد في صياغة مستقبل تكنولوجيا المعلومات والاتصالات على الصعيد العالمي.

من هم الأعضاء؟

يوجد نوعان من الأعضاء في قطاع تقييس الاتصالات:

الدول الأعضاء في الاتحاد: الحكومات الوطنية الأعضاء في الاتحاد.

أعضاء القطاع: شركات من القطاع الخاص في المقام الأول (مثل هيئات التشغيل، هيئات تقديم الخدمات، المصنعين، المؤسسات العلمية)، ومنظمات إقليمية ودولية أخرى. ويجوز لأعضاء القطاع المشاركة في عمل جميع لجان الدراسات التابعة للقطاع.

وثمة طريقة أخرى للمشاركة في عمل القطاع وهي أن تصبح عضواً منتسباً. والمنتسبون ينتمون إلى القطاع الخاص ويحق لهم المشاركة في لجنة واحدة فقط من لجان الدراسات.

ما هي دواعي الانضمام؟

مزايا العضوية

ستعود عضوية قطاع تقييس الاتصالات بفوائد جمة على شركتك. انضم إلينا إذن لكي ...

- تكفل لشركتك نفوذاً في وضع معايير تكنولوجيا المعلومات والاتصالات

- تسهم بقسط في صوغ معايير الصناعة ومنتجات المصنعين بحيث تلبى احتياجات شركتك

- تنتفع بعمل أفضل خبراء الصناعة ومعارفهم

- تخطط وتشتري وتنفذ قبل الآخرين بدلاً من أن تكون في المؤخرة

- تستخدم المعرفة بالأعمال الجارية في إطار تخطيط طويل الأجل

- تبدأ تنفيذ العمل قبل أن تصبح المعايير معروفة للجميع

- تحقق مزايا تنافسية من إحراز السبق في معرفة المعايير والمستجدات في هذا الميدان

- تتحاشى تبديد الأموال في استثمارات في تكنولوجيا لا مستقبل لها

- تعمل مع الموردّين الرئيسيين والشركات الكبرى في الصناعة

- تلتقي العملاء

كيف يمكنني الانضمام؟

للحصول على مزيد من المعلومات عن العضوية في قطاع تقييس الاتصالات، واستمارات طلب العضوية، يرجى زيارة الموقع التالي:

itu.int/ITU-T/membership

ما هي تكاليف العضوية؟

الحد الأدنى لمساهمة أعضاء القطاع هو 31 500 فرنك سويسري سنوياً. وتبلغ مساهمة المنتسبين 10 500 فرنك سويسري سنوياً.

مرافق الاجتماعات

الاجتماعات في جنيف

تعقد معظم اجتماعات لجان الدراسات لقطاع تقييس الاتصالات في جنيف في مقر الاتحاد الدولي للاتصالات. ويجرى الإعلان عن كل اجتماع بواسطة رسالة دعوة أو رسالة جماعية تشمل معلومات عن المبنى المخصص لإجراءات التسجيل.

موقع الاتحاد الدولي للاتصالات

يمكنك أن تجد خريطة تبين موقع مباني الاتحاد الدولي للاتصالات على: itu.int/aboutitu/reach_itu

التسجيل

يمكن بصورة عامة تسجيل مشاركتك مقدماً: ستجد استمارة مرفقة بالرسالة الجماعية أو يمكنك التسجيل عن بعد على صفحة استقبال لجنة الدراسات. وبمجرد التسجيل تتسلم بطاقة شخصية ينبغي الاحتفاظ بها طوال الوقت لدواعي الأمن. وهذه البطاقة ليست مهمة للنفاد إلى مباني الاتحاد فحسب، بل إنها تتيح لك أيضاً دخول مطاعم مباني الأمم المتحدة الأخرى خلال فترة تناول الغداء. وتحدد البطاقة لك أيضاً رقم صندوق الوثائق المخصص لك. وإذا اخترت عدم استخدام تسهيلات استجلاب الوثائق إلكترونياً، فسوف تحصل على النسخ الورقية من الوثائق في صندوق الوثائق المخصص لك، والذي يمكن أن يستخدمه أيضاً أعضاء الوفود لترك رسائل أو معلومات لك.

قاعات الاجتماعات

توجد عادة غرف الاجتماعات في مكانين:

- مقر الاتحاد الدولي للاتصالات في الطابق السفلي الثاني من مبنى البرج؛
- مقر الاتحاد الدولي للاتصالات في الطابق الأول من مبنى مونبريان (Montbrillant).

ويتوفر الآن في معظم قاعات الاجتماعات إمكانات التوصيل بالشبكة المحلية السلكية و/أو اللاسلكية (انظر القسم المعنون "تفاصيل إضافية" من هذا الدليل).

ويمكنك أن تجد معلومات يومية عن تخصيص القاعات لمختلف الاجتماعات في الموقع التالي: itu.int/events

الوثائق

إذا اخترت خلال التسجيل، أن تحصل على نسخ ورقية لجميع الوثائق فستجدها في صندوق الوثائق المخصص لك (والذي يرد رقمه على البطاقة الشخصية التي حصلت عليها).

أما إذا اخترت الحصول على الوثائق إلكترونياً، فيرجي الاطلاع على قسم "الحصول على الوثائق الإلكترونية" وأيضاً على التعليقات الواردة فيما يلي بشأن النفاذ إلى الشبكة المحلية أو المقهى الإلكتروني وغيرهما.

ومن أجل الاقتصاد في التكاليف، من الأفضل استخدام النفاذ الإلكتروني.

النفاز إلى الشبكة المحلية

جميع قاعات الاجتماعات تقريباً مزودة حالياً بشكل من أشكال النفاز إلى الشبكة المحلية من أجل استخدام أعضاء الوفود. وأكثر الأشكال شيوعاً هو النفاز اللاسلكي، الذي تحتاج فيه إلى بطاقة نفاز إلى الشبكة المحلية لحاسوبك تتطابق مع المعيار IEEE 802.11b. وتوجد في قاعات اجتماعات مبنى مونبريان منافذ إترنت تقليدية في كل مقعد. ويرد في القسم المعنون "تفاصيل إضافية" من هذا الدليل معلومات عن كيفية النفاز إلى الشبكة المحلية لقطاع تقييس الاتصالات.

الطاقة الكهربائية للحواسيب الشخصية

توجد في معظم قاعات الاجتماعات منافذ للتيار الكهربائي في كل مقعد. **ولكن تذكر أنك تحتاج إلى وصلة كهربائية** سويسرية أو مكيف سويسري لمنفذ التيار الكهربائي. ويمكن شراء مكيفات التيار الكهربائي والهاتف من شركات مثل: teleadapt.com و warrior.com وتتاح أيضاً من مكتبة الاتحاد الدولي للاتصالات التي توجد في مدخل مبنى البرج. والمكتبة مفتوحة من الاثنين إلى الجمعة من الساعة 8:30 إلى الساعة 12:30 ومن الساعة 13:30 إلى الساعة 17:00.

فترات تناول القهوة والشاي والغداء

توجد مقاهي/مطاعم في مباني الاتحاد الدولي للاتصالات:

- واحد في الطابق الخامس عشر من مبنى البرج؛
- والآخر يوجد بين مبنى فارامبيه ومبنى مونريان.

إن استخدام البطاقة الشخصية التي حصلت عليها عند التسجيل يمكنك من زيارة مطاعم مباني الأمم المتحدة الأخرى القريبة مثل المنظمة العالمية للملكية الفكرية والمفوضية السامية لشؤون اللاجئين، وكذلك مقر الأمم المتحدة. وتوجد مطاعم أخرى كثيرة قريبة أيضاً.

المقهى الإلكتروني

يوفر قطاع تقييس الاتصالات العديد من الحواسيب الشخصية لاستعمال أعضاء الوفود خلال حضورهم الاجتماعات. وتوجد هذه الحواسيب في:

- الطابق السفلي الثاني من مبنى البرج؛
- الطابق الثاني من مبنى مونريان.

وبالإضافة إلى الحواسيب الشخصية، توجد في هذه الأماكن منافذ "إترنت".

تسهيلات الهاتف والفاكس

تتوفر لأعضاء الوفود تسهيلات للهاتف والفاكس:

- في الطابق السفلي الثاني من مبنى البرج؛
- في الطابق الأرضي من مبنى مونريان قرب المدخل.

توجد فنادق كثيرة في جنيف بأسعار منخفضة لمن يحضرون اجتماعات الاتحاد الدولي للاتصالات. وتوجد قائمة مستوفاة بالفنادق على العنوان التالي:

itu.int/travel

الاجتماعات خارج جنيف

عندما تعقد اجتماعات خارج جنيف، يقدم مضيف (مضيفو) الاجتماع التفاصيل الكاملة عن التسهيلات المتاحة. وترد هذه التفاصيل في الرسالة الجماعية أو الدعوة إلى الاجتماع، وهي تشمل تفاصيل مثل:

- مكان الاجتماع؛
- تسهيلات السفر؛
- معلومات عن التأشيرة؛
- معلومات عن أحوال الطقس؛
- الإقامة؛
- التسهيلات المتاحة للاجتماع؛
- ترتيبات الحصول على الوثائق؛
- أي معلومات مفيدة من شأنها تيسير إقامة أعضاء الوفود.

موضوعات أخرى

قواعد بيانات أخرى

بالإضافة إلى قاعدة بيانات برنامج العمل، يوفر موقع ويب الاتحاد الدولي للاتصالات أيضاً النفاذ إلى قواعد بيانات

(itu.int/ITU-T/dbase) بشأن:

- المصطلحات والتعاريف (Terms and definitions)
- الموارد الدولية للترقيم
(International Numbering Resources)
- المنظمات المؤهلة وفقاً للتوصيات A.4 و A.5 و A.6
(Qualified organizations for Recs. A.4, A.5 and A.6)
- قاعدة بيانات وحدة ASN.1 (ASN.1 Module database)
- مجالات التقييس وميادينها وشفراتها
(Standardization Areas, Domains and their Codes)

حقوق الملكية الفكرية -

براءات الاختراع وحقوق التأليف والنشر

يتبع قطاع تقييس الاتصالات سياسة مكينة لتناول مسائل البراءات. وتوجد سياسة البراءات والخطوط التوجيهية للسياسة واستمارة الإعلان عن البراءات في الموقع التالي:

itu.int/ITU-T/othergroups/ipr-adhoc

ومن أجل تيسير عملية وضع المعايير وتطبيق توصيات قطاع تقييس الاتصالات، يتيح مكتب تقييس الاتصالات قاعدة بيانات إعلانات البراءات التي تتألف من معلومات أرسلت إلى مكتب تقييس الاتصالات من الإدارات والشركات الخاصة وغيرها من الهيئات التي تشارك في أنشطة وضع المعايير للجان دراسات قطاع تقييس الاتصالات. وتتاح قاعدة البيانات في الموقع التالي:

itu.int/ITU-T/dbase/patent

أما مناقشات القضايا المتعلقة بحقوق الملكية الفكرية (IPR)، فيتناولها فريق مخصص يعمل تحت مسؤولية مدير مكتب تقييس الاتصالات. وقد قام هذا الفريق مؤخراً بوضع خطوط توجيهية لحقوق نشر البرمجيات في الحالات التي تشمل فيها توصيات قطاع تقييس الاتصالات برمجيات. وتوجد آخر المعلومات عن جميع هذه القضايا على موقع الويب المبين أعلاه.

موقع قطاع تقييس الاتصالات على شبكة الويب

يوفر موقع قطاع تقييس الاتصالات (itu.int/ITU-T) أيضاً معلومات كثيرة مفيدة عن موضوعات مثل:

- رسالة قطاع تقييس الاتصالات
- عضوية قطاع تقييس الاتصالات ومنافعها
- المنشورات
- أنباء قطاع تقييس الاتصالات
- لجان الدراسات لتقييس الاتصالات
- معلومات عن مكتب تقييس الاتصالات
- قطاع تقييس الاتصالات والمحافل الأخرى
- الأسئلة المتواترة
- الرسائل المعممة لمكتب تقييس الاتصالات
- الاجتماعات والحلقات الدراسية وورش العمل
- رصد التطور التكنولوجي Technology Watch
- كل ما هو جديد
- النشرة الإلكترونية e-Flash

عناوين مفيدة في قطاع تقييس الاتصالات

يتاح كل ما تحتاج معرفته عن الاتحاد الدولي للاتصالات
وقطاع تقييس الاتصالات على موقع الويب: itu.int

قد تساعدك مؤشرات وعناوين البريد الإلكتروني التالية على
الحصول على معلومات إضافية في بعض المجالات الرئيسية:

معلومات عامة عن قطاع تقييس الاتصالات:
itu.int/ITU-T

مكتب تقييس الاتصالات:
itu.int/ITU-T/info/tsb

البريد الإلكتروني: <mailto:tsbmail@itu.int>

المعالجة الإلكترونية للوثائق:
itu.int/ITU-T/edh

البريد الإلكتروني: tsbedh@itu.int

لجان الدراسات:

itu.int/ITU-T/studygroups

العضوية:

itu.int/ITU-T/membership

البريد الإلكتروني: tsbmembers@itu.int

الاجتماعات:

itu.int/ITU-T/events

التسجيل في الاجتماعات:

البريد الإلكتروني: tsbreg@itu.int

وثائق قطاع تقييس الاتصالات ومكتب تقييس الاتصالات:

البريد الإلكتروني: tsbdoc@itu.int

الاتصالات والترويج:

البريد الإلكتروني: tsbpromo@itu.int

مكتب خدمة تبادل معلومات الاتصالات (TIES):

itu.int/TIES

البريد الإلكتروني: helpdesk@itu.int

الأسئلة المتواترة بشأن التسهيلات الإلكترونية

itu.int/ITU-T/edh/edh-faqs

الحصول على مزيد من المعلومات

يتاح مزيد من المعلومات مجاناً عن قواعد وإجراءات قطاع تقييس الاتصالات في توصيات السلسلة A الصادرة عن القطاع والمتوفرة في الموقع التالي:

itu.int/ITU-T/publications/recs

وكذلك في قرارات الجمعية العالمية لتقييس الاتصالات المتاحة في:

itu.int/ITU-T/wtsa/resolutions

وأخيراً ...

نأمل أن يكون هذا الدليل مفيداً.

ويمكن الحصول على مزيد من نسخ هذا الدليل من شعبة الاتصال والترويج لقطاع تقييس الاتصالات التي ترحب بأي تعليقات على المحتوى وأي اقتراحات من أجل التحسين. أرسل تعليقاتك إلى العنوان التالي:

tsbpromo@itu.int

تفاصيل إضافية

لجان دراسات قطاع تقييس الاتصالات وأنشطة لجان الدراسات الرئيسية

لجان الدراسات

لجنة الدراسات 2 - الجوانب التشغيلية لتقديم الخدمة والشبكات والأداء

لجنة الدراسات 3 - التعريفات ومبادئ المحاسبة وما يتعلق بها من المسائل الاقتصادية والسياسية في مجال الاتصالات

لجنة الدراسات 4 - إدارة الاتصالات

لجنة الدراسات 5 - الحماية من تأثيرات المجال الكهرمغناطيسي

لجنة الدراسات 6 - المنشآت الخارجية والمنشآت الداخلية المرتبطة بها

لجنة الدراسات 9 - الشبكات الكبلية المتكاملة عريضة النطاق والإرسال التلفزيوني والصوتي

لجنة الدراسات 11 - متطلبات وبروتوكولات التشوير

لجنة الدراسات 12 - الأداء وجودة الخدمة

لجنة الدراسات 13 - شبكات الجيل التالي (NGN)

لجنة الدراسات 15 - البنى التحتية للشبكات البصرية وشبكات النقل الأخرى

لجنة الدراسات 16 - الأجهزة الطرفية والأنظمة والتطبيقات متعددة الوسائط

لجنة الدراسات 17 - الأمن واللغات وبرمجيات الاتصالات

لجنة الدراسات 19 - شبكات الاتصالات المتنقلة

أنشطة لجان الدراسات الرئيسية

تعريف الخدمة والترقيم والتفريع

(لجنة الدراسات 2)

إدارة الاتصالات

(لجنة الدراسات 4)

الشبكات الكبلية والتلفزيونية المتكاملة عريضة النطاق

(لجنة الدراسات 9)

التشوير والبروتوكولات

(لجنة الدراسات 11)

الشبكات الذكية

(لجنة الدراسات 11)

جودة الخدمة والأداء

(لجنة الدراسات 12)

شبكات الجيل التالي والمسائل الساتلية

(لجنة الدراسات 13)

النقل على شبكة النفاذ

(لجنة الدراسات 15)

التكنولوجيا البصرية

(لجنة الدراسات 15)

الأجهزة الطرفية والأنظمة والتطبيقات متعددة الوسائط
(لجنة الدراسات 16)

التطبيقات الكلية (مثل الصحة الإلكترونية والأعمال التجارية
الإلكترونية وما إلى ذلك)
(لجنة الدراسات 16)

أمن أنظمة الاتصالات
(لجنة الدراسات 17)

اللغات وتقنيات الوصف
(لجنة الدراسات 17)

شبكات الاتصالات المتنقلة
(لجنة الدراسات 19)

التسجيل في خدمة تبادل معلومات الاتصالات (TIES)

تعليمات بشأن التسجيل في خدمة
تبادل معلومات الاتصالات:

تتاح خدمة تبادل معلومات الاتصالات للاتحاد الدولي
للاتصالات مجاناً فقط للأشخاص أو الشركات التي تلي شرطاً
أو آخر من الشروط التالية:

- إذا كانت الشركة التي تعمل بها عضواً في قطاع في الاتحاد
الدولي للاتصالات. وللتأكد من ذلك ابحث في عنوان
الموقع التالي في الويب: itu.int/members/
- إذا كنت تعمل في إحدى البعثات الدائمة للدول الأعضاء
في الاتحاد الدولي للاتصالات.

- إذا كنت تعمل في إدارة اتصالات حكومية في دولة عضو في الاتحاد الدولي للاتصالات. وللتأكد من أن بلدك عضو أم لا، ابحث في عنوان الموقع التالي على شبكة الويب:
itu.int/members/

وللتسجيل في خدمة تبادل معلومات الاتصالات، يرجى استكمال الاستمارة الإلكترونية المتاحة في العنوان: itu.int/TIES

قوائم البريد الإلكتروني والنفاز إلى المناطق غير الرسمية لبروتوكول نقل الملفات (FTP)

مؤهلات الانضمام

يجب أن يكون لديك اسم مستعمل وكلمة سر بعد التسجيل في خدمة تبادل معلومات الاتصالات حسبما جاء وصفه في الصفحة السابقة.

وتتاح استمارات الاشتراك في قوائم البريد الإلكتروني بالقطاع ولطلب النفاز إلى مناطق بروتوكول نقل الملفات التابعة للجنة الدراسات على موقع المعالجة الإلكترونية للوثائق على العنوان التالي: itu.int/ITU-T/edh

وتوجد هذه الاستمارات أيضاً على الصفحة الرئيسية لكل لجنة من لجان الدراسات.

النفاز إلى الشبكة المحلية في قاعات الاجتماعات في جنيف

يتاح حالياً نفاز مكثف إلى الشبكة المحلية في جميع قاعات الاجتماعات التي يستخدمها قطاع تقييس الاتصالات والأماكن العامة لأعضاء الوفود.

التسهيلات السلكية للشبكة المحلية

تتاح تسهيلات في الشبكة المحلية إيثرنت (10baseT) في قاعات اجتماعات مبنى مونبريان وكذلك في الطابق السفلي الثاني من مبنى البرج والطابق الثاني من مبنى مونبريان.

وتخصص خدمات الاتحاد أوتوماتياً العنوان "IP". وللحصول على مزيد من المعلومات عن إمكانيات النفاذ وما إلى ذلك، انظر: itu.int/ITU-T/edh/edh-faqs

النفاذ إلى التسهيلات اللاسلكية للاتحاد الدولي للاتصالات

أقام الاتحاد شبكة محلية لا سلكية وفقاً للمعيار 802.11b في القاعات الرئيسية للمؤتمرات (في مبنى البرج: القاعات A و B و C وقاعة "Pas Perdue") وفي مبنى مونبريان: القاعات H و K و L و M وفي الطابق الثاني، وفي معظم قاعات اجتماعات مركز جنيف الدولي للمؤتمرات) مع نقاط نفاذ على 2,4 GHz بمعدل 11 Mb/s. ويمكن لأعضاء الوفود التوصيل بالشبكة اللاسلكية هذه باستخدام حواسيبهم المحمولة مع بطاقة الشبكة المحلية اللاسلكية. ويمكن استخدام أي بطاقة "Wi-Fi" لا سلكية معتمدة، إلا أننا نوصي باستخدام بطاقات تجفير ذات 128 بتة من بائع معروف لتقليل المشاكل إلى أدنى حد.

شراء بطاقات لا سلكية

عند شراء بطاقة يتعين أن تضمن أنها متطابقة مع "Wi-Fi 802.11b" مع تجفير 128 بتة (على الرغم من أن التجفير لا يستخدم الآن في الاتحاد قد يكون إلزامياً في

المستقبل ومعظم البطاقات مزودة به على أي حال). وتتاح كميات محدودة من البطاقات اللاسلكية للبيع بمكتبة الاتحاد.

متطلبات تهيئة البطاقة اللاسلكية وتركيبها في الاتحاد

لتهيئة البطاقة اللاسلكية وتركيبها، قد تحتاج عند النفاذ إلى ذكر مزايا كيان الإدارة، ويعتمد ذلك على نظام التشغيل والبطاقة التي اشتريتها.

وفيما يلي بعض التفاصيل التي تساعدك في تهيئة حاسوبك المحمول ليعمل مع الشبكة اللاسلكية في الاتحاد:

- الدخول على SSID (مع مراعاة كيفية كتابة الحروف اللاتينية) باختيار "ITUdelg".
- تجفير وفقاً لبروتوكول WEP: اختيار "OFF". لا يستخدم هذا التجفير حالياً في الاتحاد.
- أسلوب التشغيل: اختيار البنية التحتية "Infrastructure" (وليس "Ad-Hoc").
- تمكين النفاذ إلى بروتوكول التشكيل الدينامي للمضيف "DHCP" حتى يمكن الحصول على عنوان "IP" والمعلومات الأخرى للشبكة أوتوماتياً.

الرجاء مراجعة تعليمات التركيب المرفقة مع البطاقة لمعرفة مزيد من تفاصيل التركيب.

نقاط النفاذ لغير الاتحاد الدولي للاتصالات

نظراً لأن القنوات اللاسلكية يمكن أن تتداخل إذا لم تكن مخططة على نحو صحيح، يحظر استخدام نقاط نفاذ غير نقاط الاتحاد. وإذا كان لديك نقاط نفاذ، الرجاء عدم استعمالها داخل الاتحاد الدولي للاتصالات.

فهرس

1	الاتحاد الدولي للاتصالات
10	اتحادات
35	اجتماعات أفرقة المقررين
49	الاجتماعات خارج جنيف
45	الاجتماعات في جنيف
14 ، 9	أدلة
61 ، 43 ، 41	أعضاء القطاع
21	أفرقة المقررين
23	أفرقة متخصصة
60	أنشطة لجان الدراسات الرئيسية
41 ، 13	الانضمام إلى قطاع تقييس الاتصالات في الاتحاد
52	براءات الاختراع
63	البرج
20	برنامج العمل
36	بروتوكول نقل الملفات
33 ، 32	بيانات الاتصال
9	تذييلات
33	ترقيم الوثائق
45	تسجيل
61 ، 38	التسجيل في خدمة تبادل معلومات الاتصالات
63	التسهيلات السلكية للشبكة المحلية
63	التسهيلات اللاسلكية للشبكة المحلية
48	تسهيلات الهاتف والفاكس
8	تصويبات
8	تعديلات

28	تعليقات
33 ، 14	تقارير
36 ، 17	تقديم المساهمات
24	تقرير تقني
57 ، 17 ، 7	توصيات
33	الجلسة العامة للجنة الدراسات
5	الجمعية (WTSA)
18 ، 13	الجمعية العالمية لتقييس الاتصالات
35 ، 34	الحصول على الوثائق
52	حقوق التأليف والنشر
52	حقوق الملكية الفكرية
25 ، 15	خبير استشاري
37	الخدمة الأوتوماتية للبريد الإلكتروني
34	خدمة تبادل معلومات الاتصالات
61 ، 41 ، 27 ، 3	الدول الأعضاء
25	رؤساء
6	رسالة
49 ، 45 ، 39 ، 18 ، 17	رسالة جماعية
53 ، 27 ، 18 ، 17	رسالة معممة
53 ، 15	رصد التتبع التكنولوجي
59 ، 23 ، 8 ، 7	شبكات الجيل التالي
45	صندوق الوثائق المخصص
47	الطاقة الكهربائية للحواسيب الشخصية
40 ، 37 ، 21	طرائق العمل الإلكترونية
55 ، 53 ، 42 ، 17	العضوية

28 ، 7	عملية الموافقة البديلة
27	عملية الموافقة التقليدية
55	عناوين مفيدة بقطاع تقييس الاتصالات
33 ، 18	فترة الدراسة
31 ، 20	فرق العمل
13 ، 5	الفريق الاستشاري لتقييس الاتصالات
18	الفريق الاستشاري لتقييس الاتصالات
49	الفنادق
62 ، 46	قاعات الاجتماعات
28	قبول
57 ، 13 ، 5	قرارات
1	قطاع الاتصالات الراديوية
1	قطاع الاتصالات الراديوية في الاتحاد
6 ، 1	قطاع تقييس الاتصالات في الاتحاد
1	قطاع تقييس الاتصالات
1	قطاع تنمية الاتصالات
1	قطاع تنمية الاتصالات في الاتحاد
62 ، 37	قوائم البريد الإلكتروني
51	قواعد بيانات
59 ، 55 ، 53 ، 25 ، 17	لجان الدراسات
19	لجان الدراسات الرئيسية
7	اللجنة الاستشارية الدولية للبرق والهاتف
3	مؤتمر المندوبين المفوضين
48 ، 45	مباني الأمم المتحدة
48 ، 46	مبنى البرج
48	مبنى فارامبيه
63 ، 48 ، 47 ، 46	مبنى مونبريان

14 ، 3	المجلس
32 ، 25	مجموعة إدارة لجنة الدراسات
53 ، 37 ، 10	محافل
32 ، 26	محرون
11	مذكرة تفاهم
45	مرافق الاجتماعات
63	مركز جنيف الدولي للمؤتمرات
25 ، 22 ، 17	مسائل
22 ، 15	مساهمات
36 ، 33 ، 31	مساهمات عادية
39 ، 36 ، 33 ، 31	مساهمات متأخرة
23	مشروعات خاصة
48 ، 45	مطاعم
55 ، 14	معالجة إلكترونية للوثائق
64	معلومات تهيئة البطاقة اللاسلكية وتركيبها في الاتحاد
26 ، 25	المقررون
48 ، 46	مقهى إلكتروني
13 ، 5	مكتب تقييس الاتصالات
64 ، 47 ، iv	مكتبة
8	ملحقات
9	الملحقات
62 ، 38 ، 37 ، 36 ، 21	المناطق غير الرسمية لبروتوكول نقل الملفات
24 ، 8	منتجات
43 ، 41	المنتسبون
53 ، 9	منشورات
23	منظمات وضع المعايير
24	مواصفات تقنية

27 ، 15 ، 13	الموافقة
45	موقع الاتحاد الدولي للاتصالات
37	موقع الاتحاد على شبكة الويب
53	موقع قطاع تقييس الاتصالات على شبكة الويب
16 ، 9	نشرة تشغيلية
29 ، 27	نصوص غير معيارية
27 ، 20	نصوص معيارية
40	النفاذ القائم على بروتوكول نقل الملفات
38	النفاذ القائم على شبكة الويب
34	النفاذ إلى الإنترنت
62 ، 47 ، 46	النفاذ إلى الشبكة المحلية
39 ، 33 ، 32	الوثائق المؤقتة
53 ، 17 ، 15	ورش العمل

