

## FORO LATINOAMERICANO DE ENTES REGULADORES DE TELECOMUNICACIONES



### ESTUDIO DE SERVICIO UNIVERSAL EN AMERICA LATINA

Ceferino Namuncurá  
Presidente REGULATEL  
Interventor CNC Argentina

Dubai, Emiratos Arabes Unidos,  
Febrero 4 al 7 del 2007

## FORO LATINOAMERICANO DE ENTES REGULADORES DE TELECOMUNICACIONES

### ✓ Objetivos:

- Facilitar el intercambio de información sobre el marco y la gestión regulatoria, los servicios y el mercado de telecomunicaciones entre los países miembros del Foro.
- Promover la armonización de la regulación de las telecomunicaciones para contribuir a la integración de la región.
- Identificar y defender los intereses regionales buscando posiciones comunes en foros internacionales.

### ◀ Miembros activos:


🇦🇷 CNC de Argentina  
🇧🇴 SITTEL de Bolivia  
🇧🇷 ANATEL de Brasil  
🇨🇱 SUBTEL de Chile  
🇨🇴 CRT de Colombia  
🇨🇷 ARESEP de Costa Rica  
🇨🇺 MIC de Cuba  
🇪🇨 CONATEL de Ecuador

🇸🇻 SIGETL de El Salvador  
🇬🇹 SJT de Guatemala  
🇭🇳 CONATEL de Honduras  
🇲🇽 COFETEL de México  
🇳🇮 TELCOR de Nicaragua  
🇵🇦 ERSF de Panamá  
🇵🇷 CONATEL de Paraguay  
🇵🇪 OSIPTEL de Perú

🇩🇴 INDTEL de República Dominicana  
🇺🇾 URSEC de Uruguay  
🇻🇪 CONATEL de Venezuela

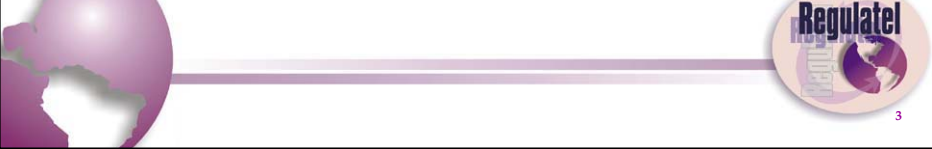


### Miembros Observadores:

🇪🇸 CMT de España  
🇵🇹 ANACOM de Portugal



## LATINOAMÉRICA

- Superficie: 20 millones Km<sup>2</sup>
- Población: 512 millones
- Densidad: 25 por Km<sup>2</sup>
- GDP: US\$ 1,977 billones
- GDP *per capita*: US\$ 3,940



3



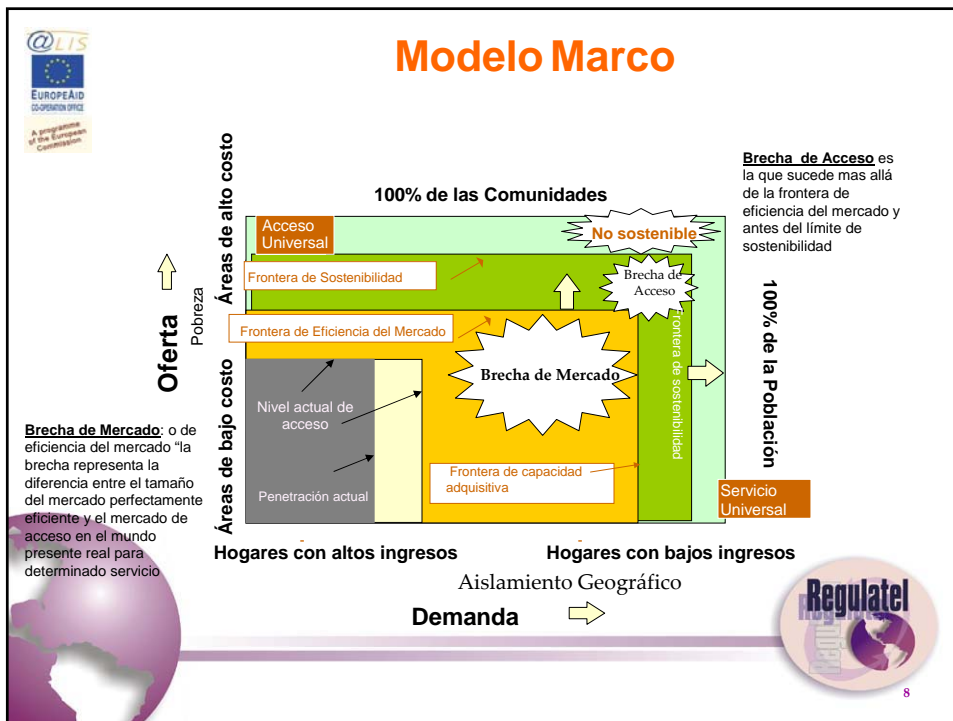
## Génesis del Estudio

- ✓ MOU REGULATEL- Banco Mundial, 15 de septiembre de 2003.
- ✓ PPIAF aprueba la donación a fines del 2004.
- ✓ GPOBA acepta financiar el Estudio.
- ✓ CEPAL se unen para co-financiarlo
- ✓ Objetivo:
  - Determinar el nivel de acceso de los principales servicios de telecomunicaciones, el resultado de los programas de acceso universal, y hacer recomendaciones a los Gobiernos y Entes Reguladores, para mejorar el acceso de los habitantes de zonas rurales y urbano marginales a éstos.



## Cuatro acciones tendieron a aumentar el acceso en América Latina

1. Liberalización del mercado y privatizaciones junto con iniciativas regulatorias, incluyendo obligaciones de acceso universal y definición de condiciones especiales a favor de proyectos y operaciones en áreas de alto costo de acceso o de bajos ingresos de la población
2. Fondos de Acceso Universal que ofrecen subsidios para programas destinados a estimular el suministro de infraestructura por el sector privado en regiones rurales o sin servicio
3. Financiamiento e iniciativas por parte de administraciones gubernamentales nacionales, estatales y locales, cooperativas, ONGs y otros
4. Programas controlados por el Estado utilizando subsidios cruzados y otros mecanismos de financiamiento dirigidos a las empresas públicas



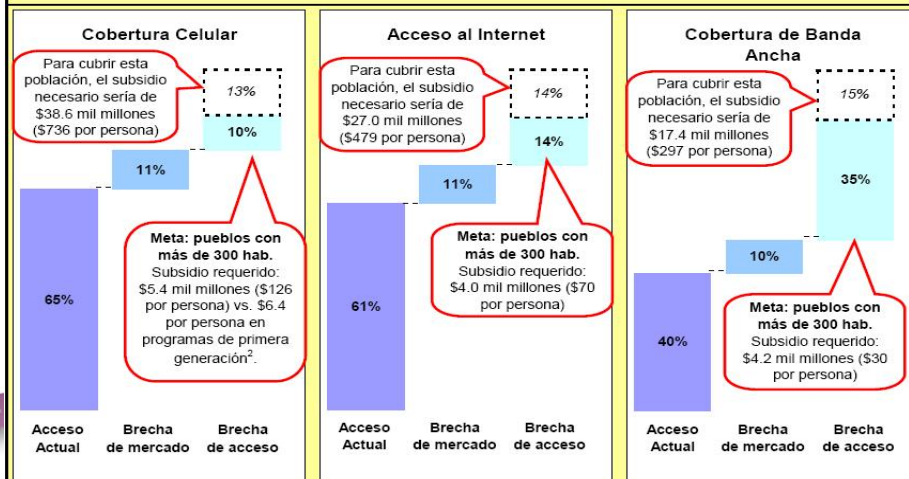
## Resultados

1. La penetración de telefonía, cobertura y el acceso han aumentado en forma espectacular gracias a la privatización y a la competencia (especialmente en el sector móvil), aunque en algunos países todavía existen porciones significativas de población rural sin cobertura de servicio telefónico de voz.
2. Igualmente en los servicios de cafés Internet y formas colectivas de acceso a la red los servicios privados han sido muy exitosos para cerrar la brecha
3. En cambio en el acceso a la banda ancha no ha sido resuelto y se requiere un gran esfuerzo para resolverlo, como se observa en la filmina a continuación.



## Resultados

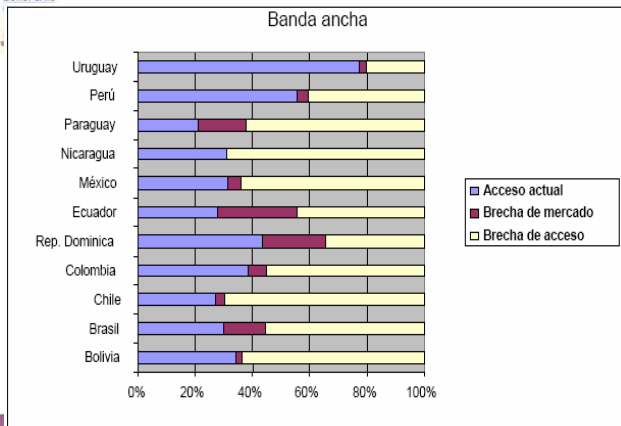
Cuadro 2:  
Análisis de brechas en países selectos<sup>1</sup>: Agregado



<sup>1</sup> Los países que entregaron información incluida en el modelo son: Bolivia, Brasil, Chile, Colombia, República Dominicana, Ecuador, México, Nicaragua, Paraguay, Perú y Uruguay. Tablas detalladas para cada país se incluyen en las hojas de cálculo del modelo de brechas, y pueden ser conseguidas a través de la página web de Regulatel (disponible pronto).

<sup>2</sup> Los datos sobre promedios de la primera generación de subsidios se han estimado con información recopilada por el Banco Mundial para proyectos en Chile, Colombia, República Dominicana, Guatemala, Perú, Nepal, Nicaragua, Nigeria y Uganda.

## Brecha de Banda Ancha



Acceso a Banda Ancha



Las dificultades de acceso en Banda Ancha son mucho mas importantes, la brecha de acceso en la mayoría de los países es superior al 50% para acceder a localidades. Hay grandes oportunidades para expandir el mercado en los países de la región.



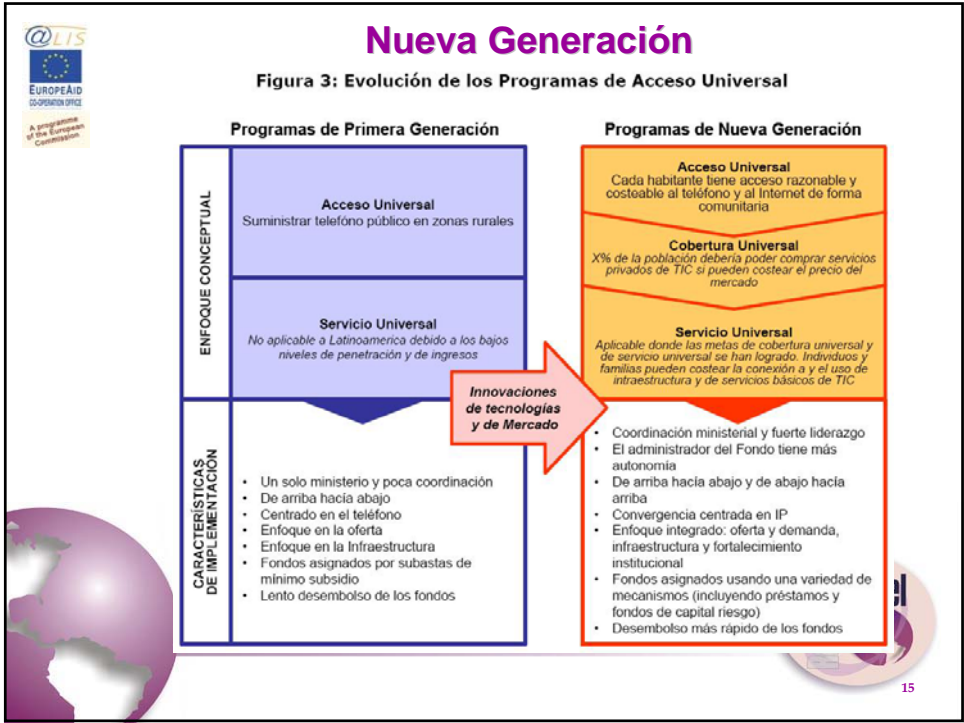
## FONDOS DE ACCESO UNIVERSAL



País	Fondo	Se inició	Recaudación y desembolsos totales de los		Desembolsos/Recaudación
			Recaudación	Gastos	
Bolivia	FNDR	1996	Recaudación	\$43,461,797	0%
			Gastos	\$0	
Brasil	FUST	2001	Recaudación	\$1,772,129,956	0%
			Gastos	\$0	
Chile	FDT	1995	Recaudación	\$29,981,000	100%
Colombia	FCM	1994	Gastos	\$448,599,640	37%
			Recaudación	\$165,995,817	
Ecuador	FODETEL	2001	Gastos	\$997,977	0%
			Recaudación	\$0	
El Salvador	FINET	1998	Gastos	\$32,701,810	0%
			Recaudación	\$0	
Guatemala	FONDETEL	1996	Gastos	\$17,943,154	43%
			Recaudación	\$7,756,518	
México	FCST	1995	Gastos	\$25,300,064	100%
Nicaragua	FITEL	2004	Recaudación	\$3,278,559	0%
			Gastos	\$0	
Paraguay	FSU	1998	Recaudación	\$12,966,954	96%
			Gastos	\$12,485,360	
Peru	FITEL	1994	Recaudación	\$143,063,602	32%
			Gastos	\$45,076,256	
República Dominicana	FDT	2001	Recaudación	\$65,654,341	16%
			Gastos	\$10,774,157	
Venezuela	FSU	2001	Recaudación	\$113,220,392	0%
			Gastos	\$0	
Total			Collected	\$2,654,018,183	
			Disbursed	\$272,069,107	

## Resultados

- Algunos de los Fondos de Acceso Universal están subutilizados y desembolsan fondos ineficientemente
- Existe ocasionalmente incapacidad de aprobar legislaciones de habilitación, o bien al retraso en la aprobación de fondos para ser gastados, o a la no-implementación de un mecanismo para recaudar y desembolsar
- Fondos de Acceso Universal que han sido desviados para financiar otras iniciativas del gobierno en otros sectores
- Los gobiernos consideran estos proyectos como inversiones públicas, sujetos a los procedimientos lentos y burocráticos que cualquier otro proyecto financiado con recursos públicos



**Regulatel**

Estos son algunos de los resultados del estudio que pueden consultar en nuestra página web

**[www.regulatel.org](http://www.regulatel.org)**