

## Результаты RRC-04/06 и особенности планирования для локальных вещателей

Шестаков Евгений Валентинович  
Заместитель генерального директора  
Национального Радиочастотного Центра  
Республики Молдова

Тел. +373 22 727278, Факс +373 22 733941,  
e-mail: [esestacov@cnfr.md](mailto:esestacov@cnfr.md)

24-25 августа 2010 г.

г. Бишкек

## Итоги Региональной Конференции Радиосвязи RRC-04/06

- Вторая сессия Региональной Конференции Радиосвязи (RRC-06) состоялась в период 15 мая - 16 июня 2006 года в Женеве.
- В работе RRC-06 участвовало 1010 представителей от 109 администраций связи, а также 37 представителей от региональных, исследовательских и других организаций.
- Разработано и принято Соглашение GE-06 и ряд Приложений к нему. Приложение 1 содержит Планы цифрового и аналогового наземного вещания в полосах частот 174-230 МГц и 470-862 МГц в зоне планирования, охватывающей 118 государств Европы, Африки, Ближнего Востока и Средней Азии.
- Частотные присвоения в аналоговом Плане защищаются в течение переходного периода, который определен до 17 июня 2015 года (для некоторых стран в полосе 174-230 МГц – до 17 июня 2020 года).
- Парламент РМ Законом N 69-XVI от 27.03.2008 ратифицировал Соглашение GE-06

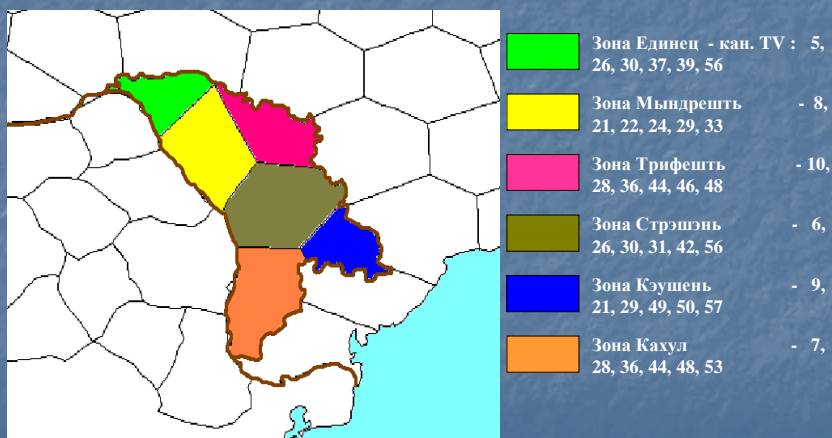
## Цель планирования

Достижение не менее 8 национальных покрытий для DVB-T и 2-х покрытий T-DAB.

При этом:

На региональном и локальном уровнях планирование не проводилось. Предполагалось, что оно будет осуществляться на национальном уровне после разработки и принятия цифрового Плана.

Распределение цифровых ТВ каналов на территории Республики Молдова для зон национального деления в соответствии с Соглашением GE-06

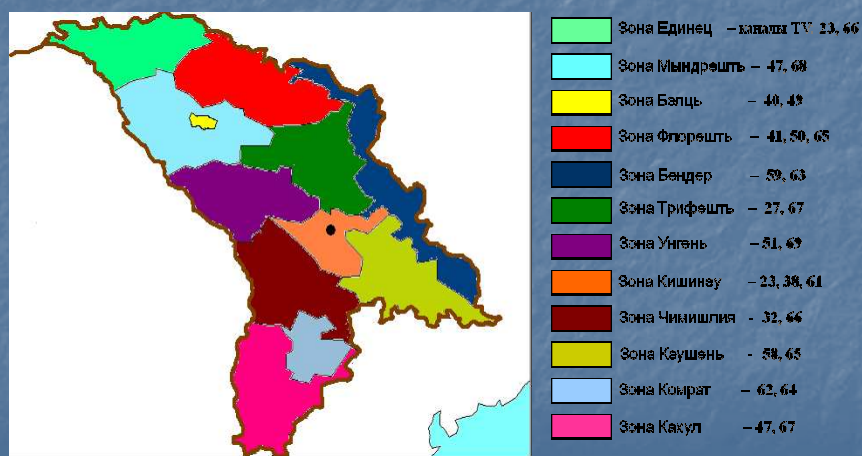


## Особенности регионального и локального частотного планирования

Планирование на региональном и локальном уровнях является весьма нетривиальной задачей по следующим причинам:

- Необходимость учета цифрового и аналогового (в переходный период) Планов, причем как собственных, так и Планов сопредельных стран.
- Необходимость учета других первичных служб в данных полосах частот.
- Острая нехватка частотного ресурса.

## Распределение цифровых ТВ каналов на территории Республики Молдова для зон регионального деления в соответствии с Соглашением GE-06



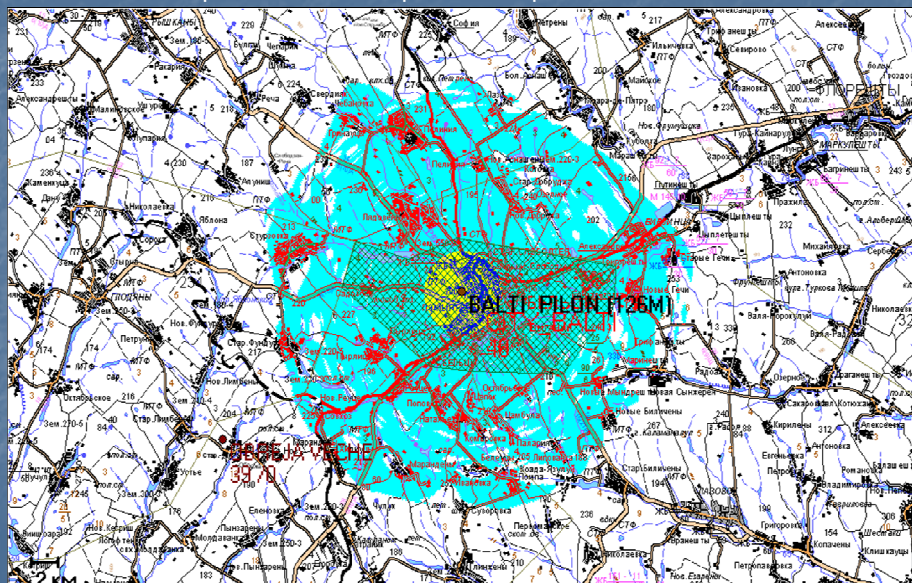
## Региональные выделения

### и охват административно-территориальных единиц РМ

N пп	Региональное выделение	Административно-территориальные единицы (муниципии, районы)
1	Единец	Бричень, Дондюшень, Единец, Окница
2	Мындрешть	м. Бэлць, Фэлешть, Глодень, Рышкань, Сынжерей
3	Бэлць	м. Бэлць
4	Флорешть	Дрокия, Флорешть, Сорока, Шолданешть
5	Бендер	Дубэсарь
6	Трифешть	Криулень 1/2, Орхей, Резина, Теленешть
7	Унгень	Кэлэраш, Ниспорень, Стрэшень, Унгень
8	Кишинэу	м. Кишинэу, Криулень 1/2, Яловень
9	Чимишлия	Басарабяска, Чимишлия, Хынчешть, Леова
10	Кэушень	Анений Ной, м. Бендер, Кэушень, Штефан Водэ
11	Комрат	АТО Гагауз ЕРИ, за искл. Вулкэнешть
12	Кахул	Кахул, Кантемир, Тараклия, Вулкэнешть

Пример: Реализация цифрового выделения GE-06 Бэлць 40 ТВк:  
ЭИМ = 18 дБВт, Нэфф = 241 м, ND, V

Мобильный прием
  Фиксированный прием
  Зона выделения GE-06



## Некоторые возможные пути решения проблемы

- Расчет отдельных цифровых присвоений/выделений с учетом вышеперечисленных условий.
- Модификация цифрового выделения Плана для охвата одночастотной сетью определенного региона.
- Реализация планового цифрового выделения (одночастотной сети) в виде отдельных несвязанных присвоений, использующих один и тот же частотный канал.
- Сокращение переходного периода.
- Включение региональных/локальных программ вещания в национальные мультиплексы.
- Внедрение новых и развитие существующих альтернативных путей доставки сигналов местных вещателей.

## Выводы

- Планирование на региональном и локальном уровнях является непростой задачей, требующей высокой квалификации специалистов и соответствующего программного обеспечения.
- Внедрение результатов планирования, как правило, требует значительных финансовых затрат.
- Переход на цифровое вещание неизбежно ведет к объединению локальных вещателей.

Спасибо за внимание

Вопросы?